

X-lander

Благодарим Вас за выбор X-lander!

X-lander

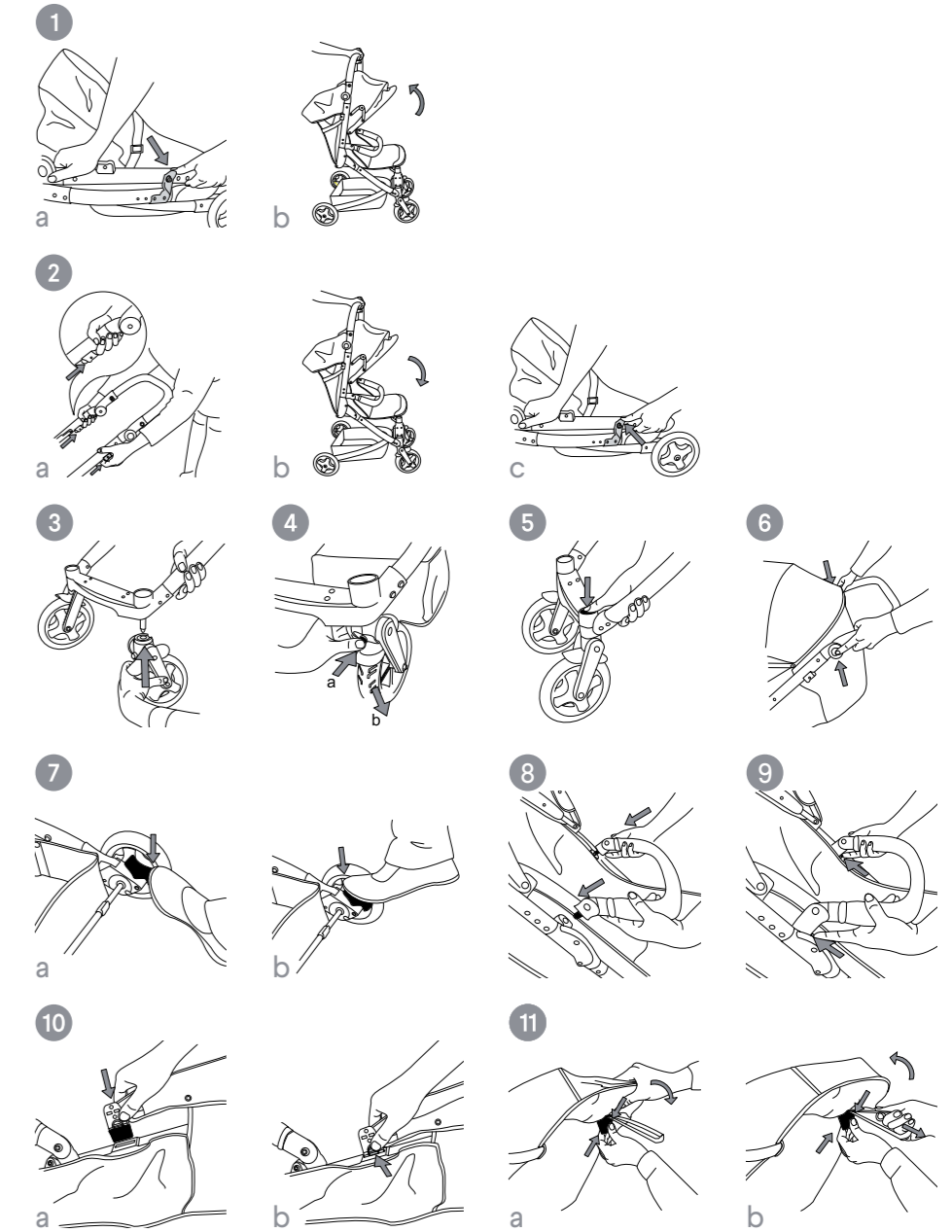
X-GO

ИНСТРУКЦИЯ

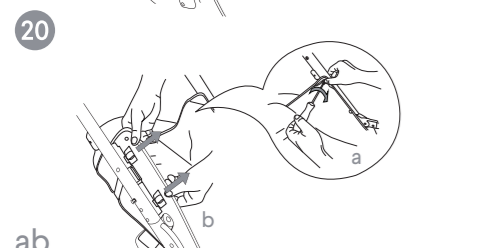
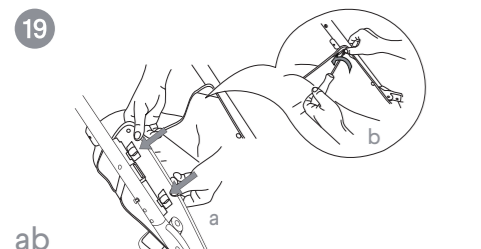
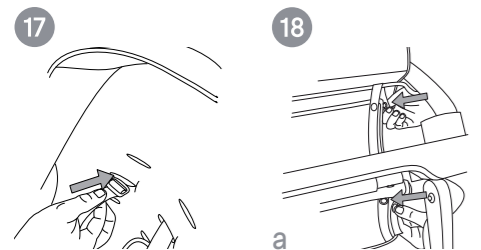
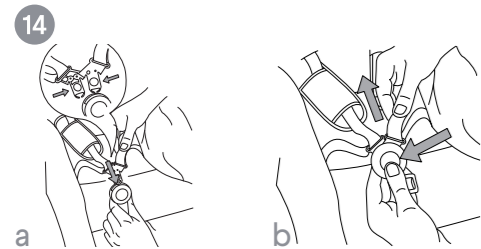
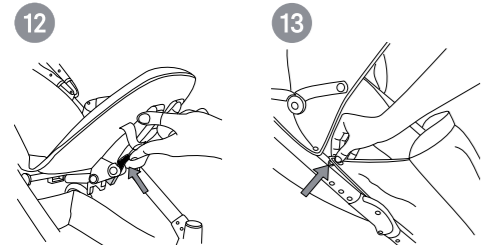
RU



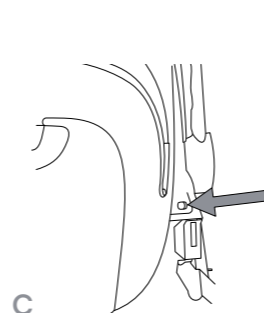
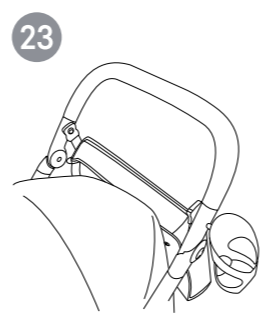
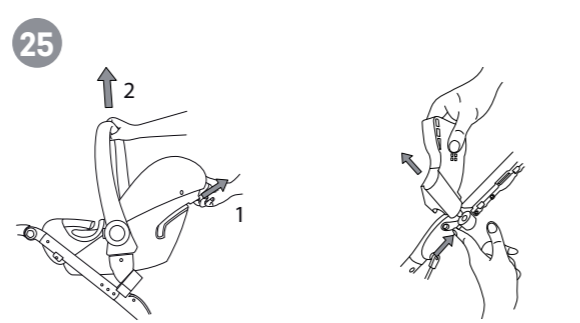
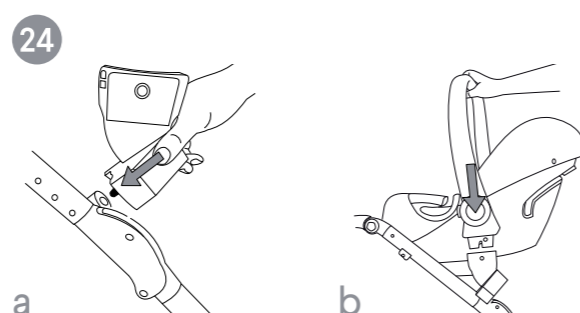
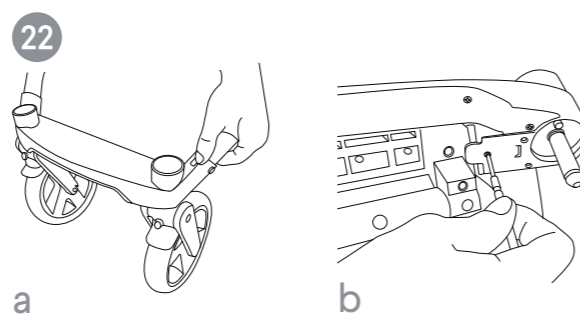
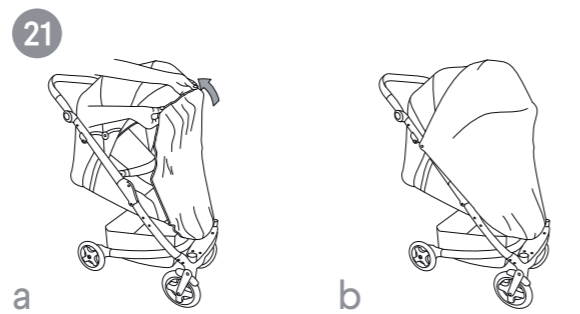
1-11



12 – 20



21 – 25



expedite

X-lander.

- 1 ОТКРЫТИЕ РАМЫ**

Откройте фиксирующий замок (а). Раскройте коляску, подняв ручку вверх до защелкивания замков (б). **ВНИМАНИЕ:** Перед использованием коляски убедитесь, что все закрывающие механизмы заблокированы.
- 2 ЗАКРЫТИЕ РАМЫ**

Вытяните рукоятки на ручке коляски (а). Сложите коляску, удерживая ручку, как показано на картинке (б) до тех пор, пока фиксирующий замок не будет заблокирован (с).
- 3 УСТАНОВКА ПЕРЕДНЕГО КОЛЕСА**

Чтобы установить колесо, насадите его на ось до щелчка фиксации.
- 4 СНЯТИЕ ПЕРЕДНЕГО КОЛЕСА**

Чтобы снять колесо, нажмите на кнопку, показанную на картинке (а) и снимите его с оси (б).
- 5 БЛОКИРОВКА ПЕРЕДНЕГО КОЛЕСА**

Коляска имеет вращающиеся передние колеса. Кнопка, показанная на картинке, используется для блокировки вращения. При её нажатии блокируется движение колеса вперед. Чтобы разблокировать колесо, нажмите кнопку еще раз.
- 6 РЕГУЛИРОВКА ВЫСОТЫ РУЧКИ**

Чтобы изменить высоту ручки, нажмите на кнопки, расположенные на суставах ручки и поменяйте её положение.
- 7 ТОРМОЗ**

Чтобы заблокировать колесо, нажмите на рычаг тормоза в его ближней части (а). Чтобы освободить тормоз, нажмите на рычаг в его дальней части (б).
- 8 УСТАНОВКА БАМПЕРА**

Нажмите концами бампера в монтажные отверстия до защелкивания замков.
- 9 СНЯТИЕ БАМПЕРА**

Нажмите на кнопку блокировки бампера и выньте его концы из монтажных отверстий. Бампер можно наклонить, отсоединив его только с одной стороны.
- 10 УСТАНОВКА И СНЯТИЕ КАПЮШОНА ДЛЯ ПРОГУЛКИ**

Чтобы установить капюшон, вставьте крючки в монтажные отверстия (а). Для снятия капюшона нажмите на фиксаторы и вытащите капюшон из монтажных отверстий (б).
- 11 РЕГУЛИРОВКА СПИНКИ**

Чтобы опустить спинку сиденья, нажмите на рычаг блокировки и сдвиньте спинку вниз (а). Чтобы поднять спинку, придержите одной рукой ремень, а другой нажмите на рычаг блокировки и сдвиньте спинку вверх (б).
- 12 РЕГУЛИРОВКА ПОДСТАВКИ ДЛЯ НОГ**

Чтобы изменить положение подставки для ног, нажмите на кнопки, расположенные в нижней части подставки, и поменяйте положение.
- 13 УСТАНОВКА ЧЕХЛА ДЛЯ ПРОГУЛКИ**

Наденьте чехол, начиная с подставки для ног, и закройте кнопки в местах, показанных на картинке.
- 14 РЕМЕНЬ БЕЗОПАСНОСТИ**

Чтобы закрепить ремень безопасности, вставьте его составные части в застёжку до щелчка блокировки (а). Чтобы отсоединить ремень, нажмите круглую кнопку и выньте составные части из застёжки (б).
- 15 РЕГУЛИРОВКА ДЛИНЫ РЕМЕШКОВ**

Чтобы отрегулировать длину ремешков, переместите ремень по отношению к регулятору. Регуляторы скрыты под защитными накладками.

16

РЕГУЛИРОВКА ДЛИНЫ ШАГОВОГО РЕМНЯ

Чтобы отрегулировать длину шагового ремня, переместите регулятор по отношению к ремню. Регулятор скрыт под защитными накладками.

17

РЕГУЛИРОВКА ВЫСОТЫ ПОЛОЖЕНИЯ ПЛЕЧЕВЫХ РЕМНЕЙ

Высоту положения плечевых ремней можно регулировать в зависимости от роста ребенка. Чтобы изменить их положение, проведите регулятор через соответствующие отверстия, расположенные в спинке сидения.

18

УСТАНОВКА СУМКИ ДЛЯ ПОКУПОК

Защелкните кнопки, расположенные на ремнях сумки (а), а также закрепите крючки на раме коляски (b), как показано на картинке (а, b, c). Закрепите текстильную застежку с учетом правильного положения шнура, как показано на картинке (c).

19

РАЗМЕЩЕНИЕ ЧЕХЛА НА РАМЕ

Чтобы поместить чехол на раме, вставьте крючки чехла в монтажные отверстия в верхней части рамы (а), следующим шагом прикрутите с помощью крестообразной отвертки винты, закрепляющие бока чехла на раме. Затем соедините кнопки чехла с кнопками, размещенными в нижней части подставки для ног (с), установите крепежный ремень через регулятор и затяните его (d).

20

СНЯТИЕ ЧЕХЛА С РАМЫ

Чтобы снять чехол с рамы, открутите крестообразной отверткой винты, закрепляющие бока чехла на раме (рис. а). Затем выньте крючки чехла из монтажных отверстий в верхней части рамы (b). Следующим шагом отстегните кнопки чехла от кнопок, размещенных в нижней части подставки для ног (с), и выньте крепежный ремень из регулятора (d).

21

МОСКИТНАЯ СЕТКА

Москитная сетка находится в кармане в передней части сумки. Наденьте её на подставку для ног и короб (а), а затем закрепите ремни на трубах рамы, как показано на картинке (с).

22

LED-ОСВЕЩЕНИЕ

На раме коляски размещено светодиодное освещение (LED), а кнопка для его включения находится в месте, обозначенном на картинке (а). Гнездо для батарей питания расположено в нижней части подставки для ног (b). Чтобы установить батареи LR 44, открутите винт, обозначенный на рисунке, и снимите крышку. Правильный способ установки батареек показан на крышке.

23

ФИКСАЦИЯ СУМКИ X-BAG И ДЕРЖАТЕЛЯ ПОД СТАКАН X-MUG

К направляющей планке коляски можно добавить сумку X-Bag и держатель под стакан X-Mug, используя точки крепления, указанные на рисунке.

24

УСТАНОВКА СИДЕНИЯ АВТОКРЕСЛА

Чтобы установить автокресло на раме, используйте специальные адаптеры. Вставьте адаптеры в монтажные отверстия рамы до щелчка. Затем установите автокресло, защелкивая его на адаптерах. Примечание: Перед использованием проверьте правильность крепления автокресла.

25

СНЯТИЕ СИДЕНИЯ АВТОКРЕСЛА

Чтобы снять автокресло с рамы, потяните и удерживайте ручку разблокировки, расположенную в задней части автокресла. Придерживая второй рукой ручку кресла, вытяните её из монтажных отверстий. Вытащите адаптеры из монтажных отверстий рамы, нажав кнопки разблокировки.

!

ПРЕДУПРЕЖДЕНИЯ И ПРИМЕЧАНИЯ

Основываясь на проведенных испытаниях, компания Deltim заявляет, что детская коляска является безопасным продуктом, отвечающим всем требованиям стандарта PN-EN1888:2012.

Детская коляска предназначена для транспортировки одного ребенка, который начал самостоятельно садиться (старше 6 месяцев). Максимальный вес ребенка - до 15 кг.

На шасси X-Go можно установить автокресло, используя для этого соответствующие адаптеры.

- Рама в сочетании с автокреслом (только при использовании адаптеров) предназначена для ребенка с момента рождения до веса в 13 кг. (в соответствии с инструкцией по эксплуатации автокресла).

В случае использования шасси с автокреслом, данная коляска не заменяет колыбель или кроватку. Если ребенку нужен сон, рекомендуется помещать его в колыбель или кроватку.

Всегда используйте шаговый ремень вместе с плечевыми и бедренными ремнями.

1. **ВНИМАНИЕ:** Никогда не оставляйте ребенка без присмотра.
2. **ВНИМАНИЕ:** Перед использованием коляски убедитесь, что все складные механизмы заблокированы.
3. **ВНИМАНИЕ:** Во избежание травм убедитесь, что Ваш ребенок находится на безопасном расстоянии во время сложения/разложения данного изделия.
4. **ВНИМАНИЕ:** Не позволяйте ребенку играть с данным изделием.
5. **ВНИМАНИЕ:** Прогулочная часть не подходит для детей младше 6 месяцев.
6. **ВНИМАНИЕ:** Всегда используйте системы безопасности.
7. **ВНИМАНИЕ:** Перед использованием коляски убедитесь, что люлька или прогулочная часть или автокресло правильно установлено на шасси.
8. **ВНИМАНИЕ:** Запрещается использовать коляску при беге, катании на роликах.
9. Конфигурация шасси - авто-кресло не заменяет гондолу или детской кроватки. Ваш ребенок нуждается спать, так что после прогулки должен быть размещен в соответствующей люльке, колыбели или кроватке. Ребенок в авто-кресле должен быть сведены к минимуму.
10. Всегда используйте тормоза коляски при посадке/высадке ребенка.
11. Во время стоянки всегда ставьте коляску на стояночный тормоз.
12. Всегда вынимайте ребенка из коляски перед тем, как ее сложить.
13. Никогда не оставляйте коляску на уклоне или на неровных поверхностях.
14. Запрещается переносить ребенка в коляске.
15. Любой груз, прикрепленный к ручке и/или на спинке и/или по бокам коляски нарушает ее стабильность. Максимальный вес сумки: 1,5 кг; Максимальная нагрузка корзины: 3 кг.
16. Никогда не используйте продукт, когда его часть неисправна или повреждена. Использование дефектной продукции ставит под угрозу безопасность ребенка. Пожалуйста, обратитесь в сервисный центр, чтобы устранить неисправность.
17. Используйте только запасные части, поставляемые или рекомендуемые изготовителем.
18. Продукт следует регулярно проверять на предмет износа или повреждения.
19. Не изменяйте этот продукт, так как это может поставить под угрозу безопасность Вашего ребенка. Изготовитель не несет ответственности за любые изменения, сделанные пользователем.
20. Убедитесь, что руки Вашего ребенка находятся вне досягаемости мест, в которых они могут застрять или быть прижаты, например, когда монтируются, снимаются и т.п. элементы коляски, такие как капюшон или бампер.
21. Не ставьте и не садите на подножке коляски. Подножка коляски может быть использована только в качестве опоры для ног и ступней одного ребенка. Использование ее любым другим образом может привести к серьезным травмам. Максимальная нагрузка на подножку составляет 3 кг.
22. Обратите особое внимание на то, чтобы ноги ребенка не находились в непосредственной близости от колес, где они могут попасть под вращающиеся колеса.
23. Этот продукт не является игрушкой, так что не позволяйте ребенку играть с ним / подниматься на него. Опрокидывание коляски на ребенка может привести к серьезным травмам.

24. Убедитесь в том, что все молнии и застежки надежно закреплены перед использованием.
25. Избегайте ситуаций, когда коляска используется экстремально, и контроль над ней и ребенком уменьшается.
26. Никогда спускайтесь и не поднимайтесь коляской по лестницам и эскалаторам, особенно когда в ней находится ребенок. Это может поставить под угрозу безопасность ребенка и повредить устройство.
27. Никогда не тяните коляску, если передние поворотные колеса находятся за Вами, и они не заблокированы. В этой ситуации коляска может автоматически повернуть, что, в свою очередь, может привести к угрозе для безопасности, если Вы не действуйте осмотрительно и осторожно.
28. Во время транспортировки с помощью общественного транспорта (автобус, метро, поезд и т.д.) не достаточно использовать только тормоз задних колес коляски. Коляска может подвергаться воздействию таких условий (внезапные остановки, повороты и неровности дорожного покрытия, ускорение и т.д.), на воздействие которых она не была испытана в соответствии с текущими нормами для колясок (EN1888). Следуйте рекомендациям и инструкциям по безопасной перевозке детей в колясках на общественном транспорте, размещение которых является обязанностью операторов общественного транспорта.
29. Железнодорожные / трамвайные пути представляют особую угрозу, поскольку колеса могут застревать в них во время поездок. Мы рекомендуем применять блокировку поворотных колес. Соблюдайте осторожность.
30. Пожалуйста, обратите особое внимание на то, что на вокзалах и станциях метро возможны внезапные изменения в давлении воздуха. Никогда не оставляйте данное изделие рядом с рельсами, не держась обеими руками за ручку коляски, поскольку использования только тормозов может оказаться недостаточно для безопасного удержания коляски на месте.
31. Не используйте и не оставляйте коляску вблизи открытого огня и других источников тепла, таких как радиаторы.
32. При перевозке коляски в багажнике автомобиля убедитесь, что крышка багажника не прижимает коляску, так это может привести к ее повреждению.
33. Принимайте во внимание факт, что ребенок может проглотить мелкие детали, такие как предохранительные накладки на оси колес при транспортировке, что может привести к удушению ребенка.
34. Во избежание удушения храните пластиковую упаковку в недоступном для детей месте.
35. Этот продукт не должен быть использован в качестве медицинского устройства. Если Ваш ребенок во время транспортировки требует специализированной медицинской помощи, проконсультируйтесь с врачом.
36. Инструкции по безопасности, содержащиеся в данном руководстве, не охватывают всех возможных условий и неожиданных ситуаций, которые могут произойти. Следует понимать, что здравый смысл, осторожность и внимательность являются факторами, которые не могут быть встроены в продукт. Эти факторы остаются в пределах ответственности человека, использующего коляску.

КОНСЕРВАЦИЯ:

После использования в дождливую погоду коляску необходимо протереть тряпочкой. Следует регулярно очищать колеса и металлические части коляски, используя только бережные моющие средства и ледяную воду. Не стирать обшивку и корзину для покупок в стиральной машине. Не выставляйте коляску на длительное воздействие солнечных лучей. По соображениям безопасности следует использовать только оригинальные части.