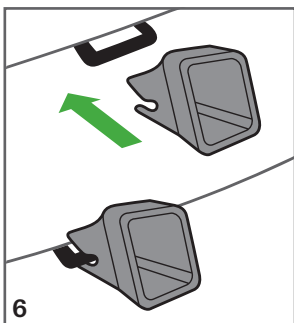
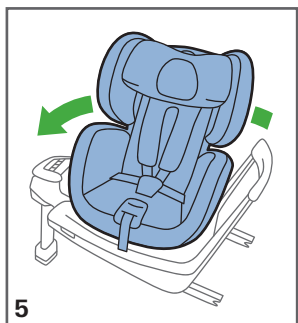
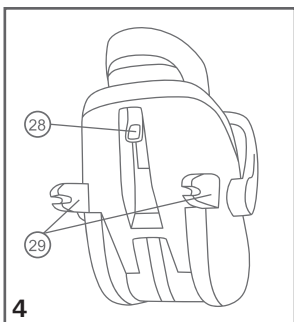
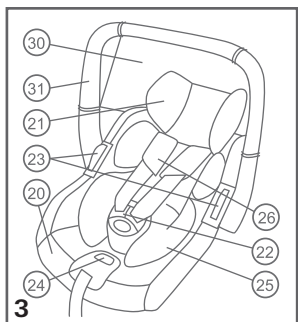
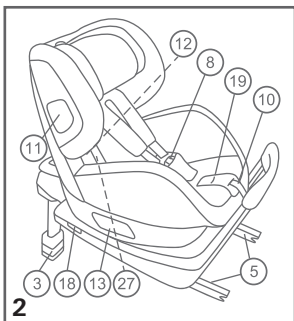
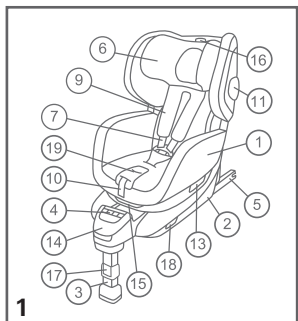


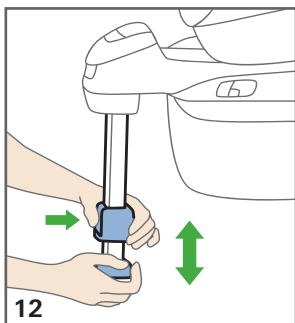
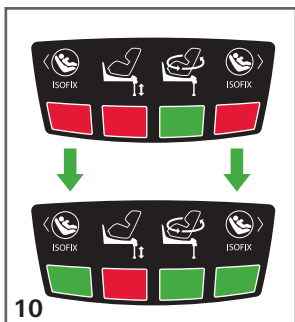
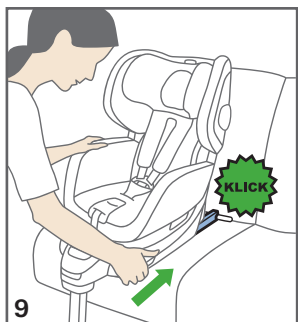
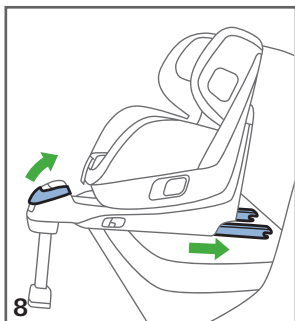
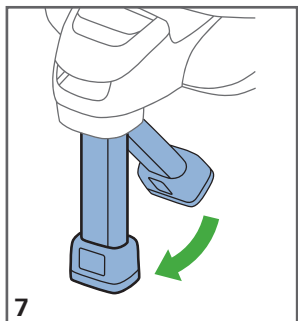
Инструкция по установке и использованию

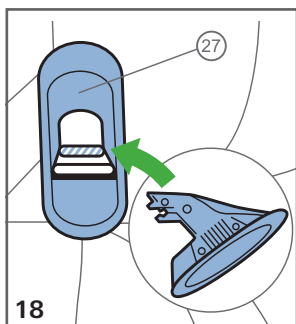
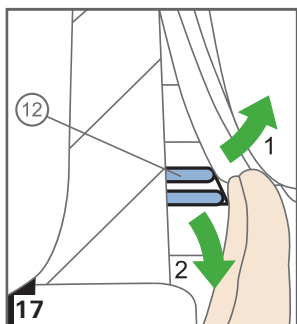
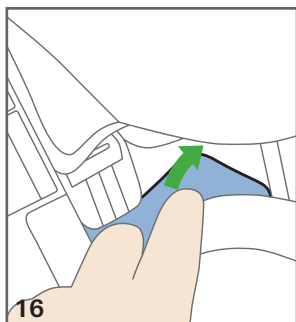
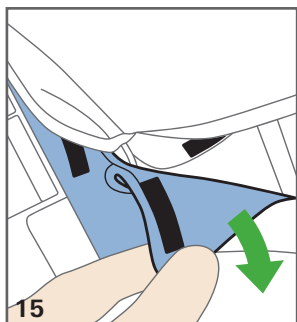
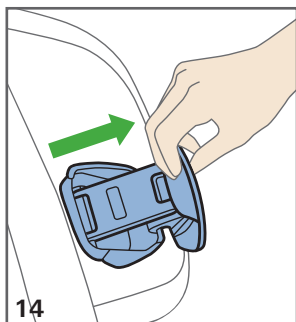
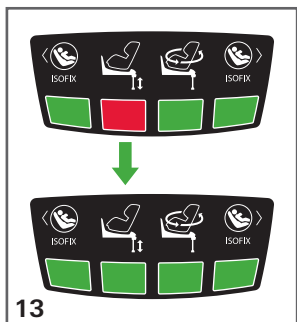
RU

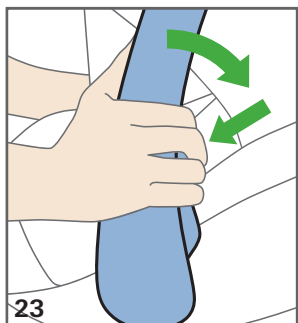
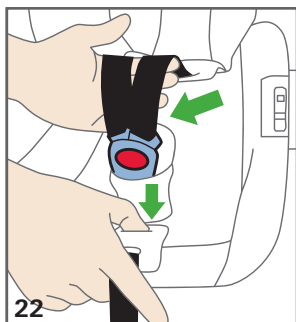
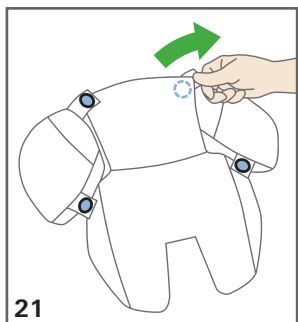
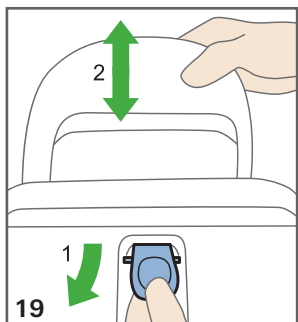
ZERO.1 ELITE

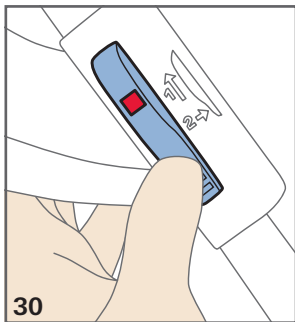
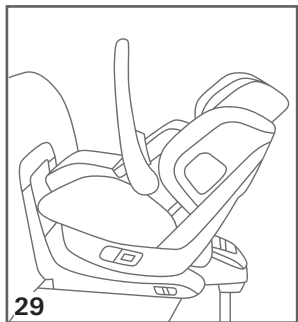
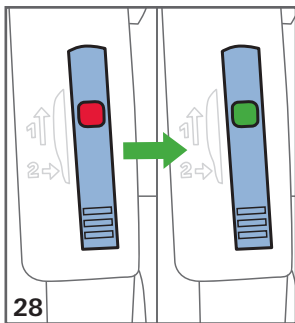
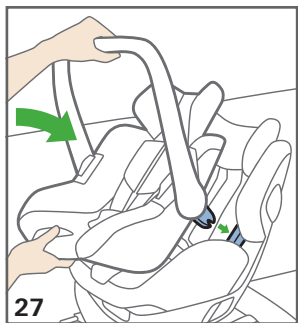
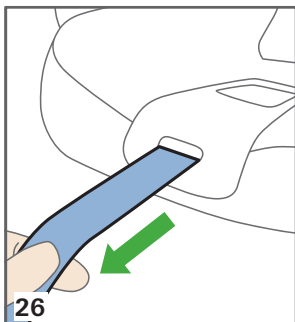
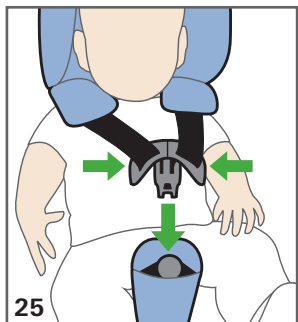
ECE R129 · i-Size · от 40 см до 105 см · до 4,5 лет

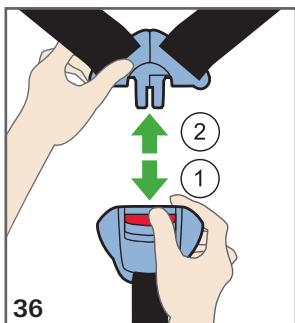
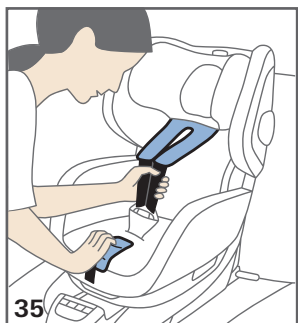
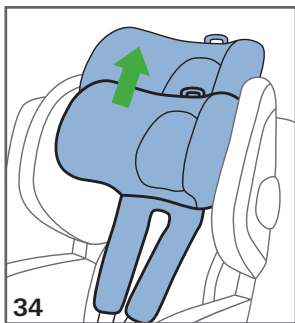
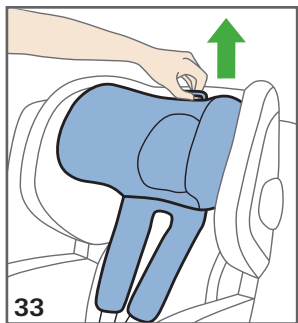
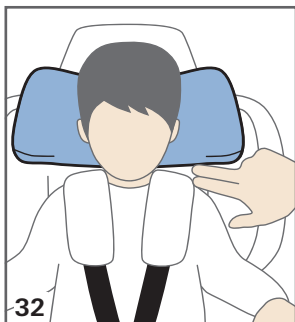
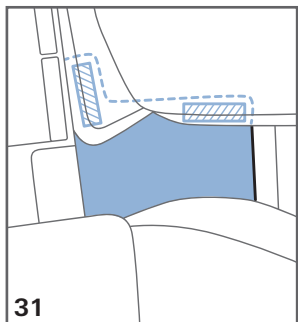


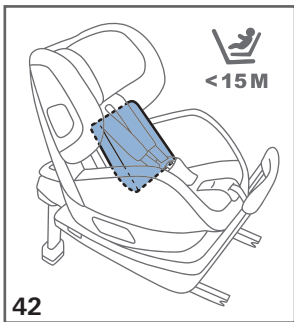
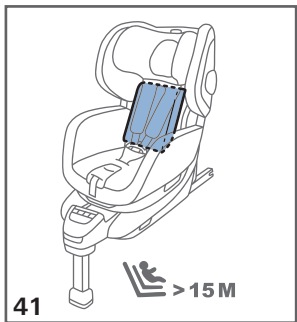
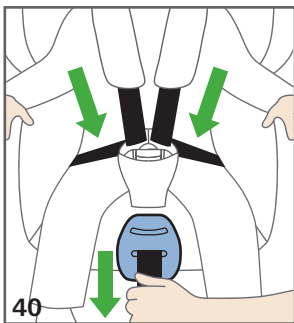
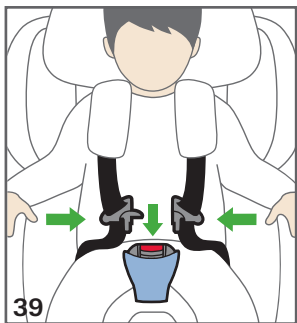
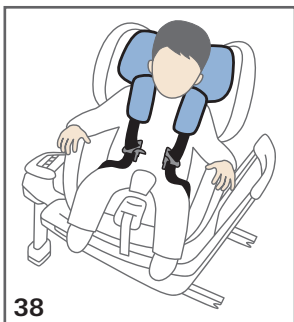
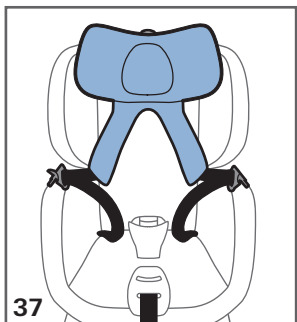












ZERO.1 ELITE

ECE R129 · i-Size · рост от 40 см до 105 см · примерно до 4,5 лет

Спасибо, что остановили свой выбор на детском кресле RECARO.

На протяжении уже более чем 100 лет, используя наш уникальный опыт, мы занимаемся разработкой и модернизацией автомобильных кресел, авиационных кресел и кресел для гоночных видов спорта. Эти научно-технические знания нашли применение и в наших системах детской безопасности.

Мы всегда стремимся предлагать изделия, которые бы превосходили Ваши требования, будь это безопасность, комфорт, простота в обращении или дизайн.

Данное автокресло стандарта безопасности i-Size предназначено для детей ростом до 105 см и весом не более 18 кг. Для его установки необходимо использовать только крепление системы ISOFIX. Для детей возрастом до 15 месяцев и ростом до 76 см автокресло используется в положении против хода движения автомобиля.

Детское кресло соответствует классам размеров системы ISOFIX D или B1. Информацию о допустимых местах размещения кресла можно узнать из справочника для Вашего автомобиля.

Испытано и одобрено согласно новому стандарту UN ECE R129.00 - i-Size.



Мы оставляем за собой право на опечатки, неточности и внесение технических изменений.

ВНИМАНИЕ! Сохраняйте инструкцию в течение всего времени использования автокресла. Для этой цели на задней стенке детского автокресла предусмотрен специальный карман.

СОДЕРЖАНИЕ

1. Описание	2
2. Указания по технике безопасности	3
3. Перед первым использованием	3
4. Установка детского кресла	4-5
5.1 Использование интегрированной, съемной люльки	5-6
5.2 Пристегивание ребенка (с регулировкой ремней по высоте)	6-7
6. Поворот по ходу/против хода	7
7. Регулировка положения покая	7
8. Демонтаж детского автокресла	7
9.1 Снятие обивки и очистка детского автокресла	7
9.2 Снятие чехла и очистка люльки	7-8
10.1 Установка козырька (доступна не для всех моделей)	8
10.2 Установка козырька люльки	8
11. Адаптер для люльки на коляску (аксессуар)	8
12. Общие указания	8
13. Гарантия	8-9
14. Защита Вашего автомобиля	9

1. Описание

Автокресло представляет собой удерживающую систему для детей категории размера i. В соответствии с Правилами UN ECE № 129 данное автокресло разрешается устанавливать на сиденьях автомобилей, которые приспособлены для использования удерживающих систем размера i согласно данным производителя автомобиля, автомобиля в Руководстве по эксплуатации.

Детское кресло соответствует классам размеров системы ISOFIX D или B1. Информацию о допустимых местах размещения кресла можно узнать из справочника для Вашего автомобиля.

Установка удерживающей системы i-Size в более старых моделях автомобилей с помощью системы ISOFIX возможна только в том случае, если определенная модель включена в предлагаемый список. Обновленную версию такого списка можно посмотреть на нашем веб-сайте (www.recaro-cs.com)

Если автомобиль не оснащен системой ISOFIX, обратитесь к производителю, чтобы получить информацию о допуске оснащении дополнительным оборудованием. В исключительных случаях детское автокресло также можно использовать на переднем пассажирском сидении. В таком случае обратите внимание на следующее:

- Убедитесь, что переднее пассажирское сиденье оснащено точками крепления системы ISOFIX. Без системы ISOFIX использование автокресла не представляется возможным.
- Отключите подушку безопасности переднего пассажирского сиденья! При невозможности выполнения указанных условий, использовать автокресло на переднем пассажирском сидении запрещается. Отключение подушки безопасности переднего пассажирского сиденья выполняется только в автомастерской.
- Обязательно соблюдайте рекомендации автопроизводителя!

Для детей ростом до 105 см и весом до 18 кг автокресло RECARO Zero.1 Elite можно использовать в положении лицом назад. Для детей возрастом от 15 месяцев, ростом от 76 см до 105 см и весом до 18 кг автокресло RECARO Zero.1 Elite можно использовать в положении лицом вперед.

Ознакомьтесь с автокреслом RECARO Zero.1 Elite (рис. 1,2,3,4)

- | | |
|--|--|
| 1 Сиденье автокресла | 18 Кнопка отсоединения системы ISOFIX |
| 2 Основание автокресла | 19 Кнопка регулирования ремней |
| 3 Опорная ножка | 20 Люлька |
| 4 Индикаторный указатель | 21 Подголовник люльки |
| 5. ISOFIX-фиксаторы | 22 Система пристегивания ремнями люльки |
| 6 Подголовник | 23 Кнопки отсоединения люльки от индикаторов |
| 7 Система пристегивания ремнями | 24 Кнопка регулирования ремней люльки |
| 8 Замок ремня | 25 Эргономическая подушка люльки |
| 9 Система HERO | 26 Система HERO для люльки |
| 10 Регулирующая лямка ремней | 27 Направляющие кронштейны люльки |
| 11 Защита от бокового удара | 28 Рычаг регулировки подголовника люльки |
| 12 Крепежные элементы на автокресле для люльки | 29 Соединительные элементы люльки |
| 13 Отпускной рычаг для функции поворота | 30 Козырек люльки |
| 14 Рычаг для регулировки длины системы ISOFIX | 31 Ручка для переноса люльки |
| 15 Рычаг регулировки положения сиденья | |
| 16 Рычаг регулировки подголовника | |
| 17 Фиксатор опорной ножки | |

2. Указания по технике безопасности

- Перед применением автокресла RECARO Zero.1 Elite ознакомьтесь с инструкцией.
- Автокресло RECARO ZERO.1 Elite необходимо всегда крепить согласно инструкции по установке, даже если оно не используется. При экстренном торможении незакрепленное автокресло может травмировать пассажиров автомобиля.
- Автокресло необходимо крепить так, чтобы исключить возможность его зажатия передними сиденьями или дверьми автомобиля.
- Не разрешается вносить изменения в конструкцию детского автокресла, следует строго соблюдать инструкцию по установке и уходу за автокреслом, в противном случае возможно травмирование ребенка при перевозке.
- Необходимо следить за тем, чтобы ремни не были перекручены или зажаты, они должны быть всегда натянуты.
- ВАЖНО: Убедитесь, что поясные ремни натянуты и находятся как можно ниже поясничной области.
- Предостережение: Запрещается устанавливать детское автокресло в положение лицом назад на сиденье автомобиля, оснащенного фронтальной подушкой безопасности.
- Предостережение: Установка автокресла на сиденья, которые расположены перпендикулярно движению запрещена. Также запрещено использовать автокресло на сиденьях автомобилей, которые расположены лицом назад, например в микроавтобусах или фургонах.
- Люльку можно использовать только вместе с сиденьем и исключительно в положении лицом назад.
- Храните извлеченные детали в недоступном для детей месте!
- После аварии автокресло необходимо заменить и проверить на предприятии производителя.
- Следите за тем, чтобы багаж и другие предметы были надежно закреплены, особенно на полке заднего стекла, так как в случае столкновения они могут стать причиной травм. Покажите ребенку хороший пример и пристегнитесь сами. Взрослый человек, не пристегнутый ремнями безопасности, может представлять опасность для ребенка.
- Всегда пристегивайте ребенка ремнем безопасности.
- Не оставляйте ребенка в автокресле без присмотра.
- Не допускайте попадание на автокресло прямых солнечных лучей, что может вызвать ожог у ребенка или привести к выгоранию чехла.
- Не разрешается использовать детское автокресло без чехла. Оригинальный защитный чехол является частью системы безопасности автокресла. По этой причине не допускается его замена на неоригинальные чехлы или чехлы, не рекомендованные производителем.
- Перед каждой поездкой убедитесь, что индикаторы на передней части основания автокресла имеют зеленый цвет.

3. Перед первым использованием

- Автокресло RECARO Zero.1 Elite при установке фиксируется в положении сиденья лицом вперед. Для перевозки маленьких детей возрастом до 15 месяцев и ростом до 76 см автокресло должно быть повернуто в положение лицом назад (рис. 5).
- В главе 6 указаны инструкции, как изменить положение сиденья – в положение лицом назад и наоборот.
- ВНИМАНИЕ: Автокресло RECARO Zero.1 Elite поставляется уже с установленной люлькой. Информацию об использовании люльки см. в главе 5.1. Информацию об использовании кресла без люльки см. в главе 5.2.

4. Установка детского кресла

- Вставьте направляющие сквозь прорезь в обивке между задней спинкой и сидением вашего автомобиля в кронштейны системы ISOFIX. Обратите внимание, чтобы открытая боковая поверхность

находилась сверху (рис. 6). Если Ваш автомобиль уже оснащен фиксированными направляющими, то этого делать не надо.

- Перед установкой автокресла откиньте опорную ножку (рис. 7).
- **ВНИМАНИЕ:** Опорная ножка должна быть откинута перед установкой автокресла.
- Для управления фиксаторами системы ISOFIX передвиньте рычаг регулировки длины системы ISOFIX (14), расположенный над опорной ножкой, вперед и вытяните фиксаторы (5) до упора (рис. 8).
- Теперь вставьте автокресло RECARO ZERO.1 Elite в кронштейны системы ISOFIX до щелчка фиксаторов (рис. 9)
- **ВНИМАНИЕ:** Перед использованием автокресла на переднем пассажирском сидении установите сиденье в крайнее заднее положение. Убедитесь, что автокресло не зажато между приборной панелью или дверью.
- **ВАЖНО:** Цвет обоих индикаторов системы ISOFIX должен измениться на зеленый. Проверьте надежность фиксации, потянув за детское автокресло (рис. 10).
- Передвиньте рычаг регулировки длины системы ISOFIX (14) вверх и толкните автокресло RECARO Zero.1 Elite по направлению к спинке сидения до упора (рис. 11).
- Для установки высоты опорной ножки сначала потяните опорную ножку до упора вверх и задействуйте фиксатор (17) на передней части опорной ножки (рис. 12).
- Затем вытяните опорную ножку до устойчивого положения на полу автомобиля. Убедитесь, что после отпущения кнопки фиксатора опорная ножка надежно зафиксирована.
- При правильно отрегулированной длине цвет индикатора опорной ножки изменится на зеленый, как только опорная ножка упрется в пол автомобиля. Если этого не произошло, выдвиньте опорную ножку еще немного.
- **ВАЖНО:** Цвет индикатора должен измениться на зеленый (рис. 13).
- Чтобы повысить безопасность при возможной аварии, активируйте боковую противоударную защиту детского автокресла. Для этого поднимите противоударную защиту на стороне автокресла от двери автомобиля. Надавите на противоударную защиту, чтобы проверить надежность ее фиксации (рис. 14).

5.1 Использование люльки

- Автокресло RECARO Zero.1 Elite оснащено съемной люлькой для самых маленьких детей возрастом примерно до 1 года, ростом до 75 см и с максимальным весом 10 кг.
- Перед использованием люльки автокресло необходимо подготовить. Сначала поставьте корпус сидения в максимально лежачее положение (см. главу 7). Теперь установите подголовник в самое высокое положение, как показано в главе 5.2.
- Опустите вниз застежки-липучки на боковых сторонах обивки (рис. 15,16).
- Крепежные элементы (12) для съемной люльки передвиньте вверх (рис. 17).
- Поместите направляющие кронштейны (27) на задние перекладины крепежных элементов (12) (рис. 18). При этом особое внимание обратите на надежность крепления с сидением.
- Для регулировки люльки под рост ребенка нажмите на рычаг на задней стороне люльки (28) и поставьте подголовник на нужную высоту (рис. 19). Выходы плечевых ремней системы Него (26) должны быть на высоте плеч ребенка.
- Возможно, предварительно потребуется ослабить ремень.
- Люлька оснащена дополнительным элементом регулировки под рост ребенка – эргономической подушкой (25) (рис. 20). Чтобы легче приспособить люльку для ребенка боковые стенки эргономичной подушки можно снять. Для этого расстегните кнопки на задней стороне (рис. 21). Эргономичную подушку необходимо снять перед первой установкой подголовника по высоте.

Пристегивание ребенка в люльке

- Ослабьте ремень, нажав на кнопку регулирования ремней (24) и потянув за ремень (рис. 22).
- Для изменения положения ручки для переноса (31) (для того, чтобы легче поместить ребенка в люльку и взять из люльки) одновременно нажмите на обе зеленые кнопки на ручке для переноса и поместите ее в нужное положение (рис. 23).
- Важно: После того, как вы поместили ребенка в люльку и пристегнули его, ручку для переноса (31) необходимо снова вернуть в вертикальное положение. Убедитесь, что ручка прочно зафиксирована в новом положении.
- Раздвиньте ремни и поместите ребенка в люльку (рис. 24).
- Накиньте ремни на плечи ребенка и наложите их друг на друга. Вставьте застежки в замок до щелчка (рис. 25).
- Натяните ремень, потянув за регулировочную лямку ремней (рис. 26). Чем плотнее ремень сидит на ребенке, тем безопаснее ребенок расположен в люльке. Поэтому в автомобиле рекомендуется снимать толстые куртки или свитера.

Установка люльки в автокресло Zero.1 Elite

- Перед установкой люльки рекомендуется сначала повернуть автокресло Zero.1 Elite по направлению к двери (см. главу 6).
- Важно: Чтобы поместить люльку в автокресло, подголовник автокресла должен находиться в максимально высоком положении (см. главу 5.2).
- Перед установкой люльки необходимо убедиться, что цветовые индикаторы на люльке имеют красный цвет и соединительные элементы (29) открыты и не загрязнены.
- Поместите люльку с поднятой ручкой для переноса таким образом на автокресло, чтобы соединительные элементы (29) вошли в направляющие кронштейны (27) (рис. 27).
- Вставьте люльку в автокресло до упора. Должен прозвучать щелчок. Потяните за ручку для проверки надежности крепления люльки в автокресле.
- Важно: Цвет индикаторов на стороне люльки должен измениться с красного на зеленый (рис. 28).
- Теперь ребенка можно положить в люльку и пристегнуть.
- После пристегивания ребенка в люльке поверните сидение снова в положение лицом назад (рис. 29).

Снятие люльки

- Люльку можно снять из автокресла вместе с ребенком. Чтобы облегчить этот процесс, поверните автокресло по направлению к двери (см. главу 6).
- Чтобы снять люльку, сначала передвиньте обе кнопки отсоединения люльки (23) от индикаторов вверх до упора и нажмите на них (рис. 30). Теперь люльку можно снять из автокресла.
- Важно: Убедитесь, чтобы Ваш ребенок был при этом надежно пристегнут, и никогда не оставляйте его без присмотра.
- **ВНИМАНИЕ:** Чтобы поместить ребенка в автокресло без люльки, выполните шаги рис. 15 до 18:
- Снимите направляющие кронштейны (27), вставьте крепежные элементы (12) обратно в автокресло и пристегните застежки-липучки на боковых сторонах обивки вверх, чтобы крепежные элементы (12) спрятались под ними (рис. 31).

5.2 Пристегивание ребенка (с регулировкой ремней по высоте)

- Высоту плечевых ремней можно отрегулировать для ребенка вместе с подголовником. В идеальном варианте, при использовании автокресла в положении лицом вперед, плечевые ремни должны находиться на плечах ребенка или немного выше.

- **ВАЖНО:** В идеальном варианте, при использовании автокресла в положении лицом вперед, нижняя часть подголовника должна находиться на расстоянии примерно двух пальцев выше плеча ребенка (рис. 32).
- **ВНИМАНИЕ:** При использовании автокресла в положении лицом назад, плечевые ремни должны находиться на высоте плеч или немного ниже.

Установка высоты подголовника:

- Чтобы отпустить фиксатор, потяните рычаг регулировки подголовника (16) вверх (рис. 33).
- Переставьте подголовник в необходимое положение и защелкните фиксатор (рис. 34).
- Проверьте надежность фиксации, нажав на подголовник вниз.
- Возможно, предварительно потребуется ослабить ремень.
- Чтобы ослабить ремни, нажмите на кнопку регулировки ремней (19) и потяните за ремни, как показано на рисунке (рис. 35).
- Нажатием на красную кнопку откройте замок ремня (8) и вытяните язычки замка (рис. 36).
- Вытащите ремни наружу (рис. 37).
- Поверните автокресло в сторону (см. главу 6).
- Посадите ребенка в детское автокресло. При застегивании ремней следите, чтобы они не перекрутились (рис. 38).
- Сведите язычки замка вместе и вставьте их в замок ремня (8). Должен прозвучать щелчок (рис. 39).
- Натяните ремень, потянув за регулировочный ремешок (10) (рис. 40). Чем плотнее ремень сидит на ребенке, тем надежнее ребенок зафиксирован в автокресле. Поэтому в автомобиле рекомендуется снимать толстые куртки или свитера.
- **ВАЖНО:** Убедитесь, что поясные ремни натянуты и находятся как можно ниже поясничной области.
- После пристегивания ребенка снова верните автокресло в первоначальное положение.
- Для максимального удобства и безопасности, после установки люльки на автокресло Zero.1 Elite воспользуйтесь дополнительной эргономичной подушкой.
- Поместите ее между спиной ребенка и спинкой автокресла (рис. 41,42). Это помогает оптимизировать положение ребенка. Голова ребенка находится в зоне защиты подголовника. Убедитесь в том, что ремень натянут. Это оказывает значительное влияние при положении сидя и лежа, особенно во время сна.
- **ВНИМАНИЕ:** Используйте эргономичную подушку до тех пор, пока ребенок не достигнет роста примерно 80 см и веса 11 кг.

6. Поворот по ходу/против хода

- Чтобы облегчить процесс пристегивания ремнями автокресло RECARO Zero.1 Elite можно повернуть в сторону двери автомобиля (рис. 43).
- Чтобы разблокировать функцию поворота, сначала передвиньте вниз кнопку в центре отпускного рычага (13), а затем потяните рычаг (13) наружу (рис. 44). Теперь сиденье можно повернуть к двери автомобиля.
- После пристегивания ребенка снова верните автокресло в первоначальное положение (рис. 45).
- Обратите внимание на то, чтобы при этом сиденье было надежно зафиксировано.
- **Важно:** Цвет индикатора функции поворота должен измениться на зеленый (рис. 46).
- Рекомендуется перевозить ребенка в положении лицом назад как можно дольше.
- С 15 месячного возраста и при росте от 76 см ребенка можно перевозить в положении лицом вперед (рис. 47).

7. Регулировка положения покая

- Для изменения положения автокресла необходимо отпустить фиксатор, потянув за рычаг регулировки положения сиденья (15), расположенный на передней стороне автокресла (рис. 48). Теперь чашу кресла можно переставлять в необходимое положение.
- После выбора необходимого положения отпустите рычаг (15) до щелчка (рис. 49). Проверьте надежность фиксации, нажав или потянув корпус кресла.

8. Демонтаж детского автокресла

- Чтобы снять автокресло RECARO Zero.1 Elite, передвиньте рычаг для регулировки длины системы ISOFIX (14), расположенный на передней части детского автокресла, наверх и немного толкните автокресло вперед. Затем передвиньте светло-зеленые кнопки отпусковых рычагов системы ISOFIX (18) вниз и разблокируйте фиксаторы системы ISOFIX, потянув за эти рычаги с обеих сторон, как показано на рисунке (рис 50). Теперь автокресло RECARO Zero.1 Elite можно извлечь из автомобиля.
- Опорную ножку теперь можно убрать.

9.1 Снятие обивки и очистка детского автокресла

- Сиденье и ремень можно чистить теплой водой с мылом. При необходимости замок ремня промывается водой.
- Чехол автокресла RECARO можно стирать в стиральной машине согласно инструкции на вшитой этикетке. При более высоких температурах может выцветать краска. Не отжимать в центрифуге и не сушить в сушильной машине, поскольку ткань и набивка могут отделиться друг от друга.
- Снимите застежку-липучку, как показано на рисунке, чтобы отделить наплечники от пятиточечных ремней (рис. 51).
- Затем расстегните кнопки на чехле и снимите плечевые ремни (рис. 52).
- Расстегните кнопки на задней стороне подголовника (рис. 53).
- Теперь чехол подголовника можно снять, потянув его на себя (рис. 54).
- Подушка спинки закреплена на подголовнике при помощи кнопок. После отсоединения кнопок подушку можно стянуть вниз (рис. 55).
- Чтобы снять нижнюю часть чехла, сначала расстегните застежки-липучки в области спинки (рис. 56).
- Вытяните замок ремня из чехла, как показано на рисунке (рис. 57).
- Освободите чехол, отстегнув застежки-липучки на лицевой стороне автокресла (рис. 58).
- Теперь чехол можно снять с автокресла.
- Чехол в области плеч можно снять, нажав на кнопки на лицевой стороне и сняв чехол с крючков (рис. 59).
- Затем отпустите кнопки в области спинки (рис. 60).
- Теперь можно снять плечевой чехол, как показано на рисунке (рис. 61).
- После стирки высушите чехол и оденьте назад в обратной последовательности.
- Перед чисткой чехла эргономической подушки удалите пеноматериал (рис. 62).

9.2 Снятие чехла и очистка люльки

- Сиденье и ремень можно чистить теплой водой с мылом. При необходимости замок ремня промывается водой.
- Чехол автокресла RECARO можно стирать в стиральной машине согласно инструкции на вшитой этикетке. При более высоких температурах может выцветать краска. Не отжимать в центрифуге и не сушить в сушильной машине, поскольку ткань и набивка могут отделиться друг от друга.
- Снимите застежку-липучку, как показано на рисунке, чтобы отделить подплечник от крепежных ремней (рис. 63).
- Затем расстегните кнопки на чехле и снимите плечевые ремни (рис. 64).

- Снимите чехол подголовника и протяните плечевые ремни через подплечники, как показано на рисунке (рис. 65).
- Важно: Чехол подголовника и система HERO люльки (26) состоят из 2 частей, которые должны быть соединены перед использованием.
- Затем потяните корпус замка вниз от пряжки ремня (рис. 66).
- Снимите чехол с крючков, расположенных на передней части автокресла (рис. 67).
- Перед чисткой чехла эргономичной подушки люльки (25) удалите пеноматериал (рис. 68).
- Отпустите защелки за подголовником люльки. После снятия чехла из кольцеобразной канавки, с кнопок фиксатора и регулировки ремня (24) чехол можно полностью снять (рис. 69).
- После стирки высушите чехол и оденьте назад в обратной последовательности.

10.1 Установка козырька (доступна не для всех моделей)

- Вставьте штифт козырька с обеих сторон на обозначенном месте в опору плеча автокресла RECARO Zero.1 Elite (рис. 70).
- Теперь вставьте чехол в кольцеобразную канавку (рис. 71).
- Потянув за капюшон спереди, его можно открыть или закрыть (рис. 72).
- Спереди капюшона находится дополнительный раскладной элемент.

10.2 Установка козырька люльки

- Закрепите 4 резиновых шнура козырька на ручке для переноса (рис. 73).
- Натяните козырек люльки над подголовником люльки (21) (рис. 74).

11. Адаптер для люльки на коляску (аксессуар)

- Соедините части адаптера, как показано на рисунке (рис. 75,76,77). Убедитесь в надежности крепления металлических соединительных стержней с пластмассовым элементом адаптера, потянув за них.
- ПРЕДОСТЕРЕЖЕНИЕ. Этот адаптер НЕ является игрушкой. Подходит только для люльки автокресла RECARO Zero.1 Elite. Никогда не оставляйте ребенка с этим устройством без присмотра. При установке адаптера на адаптеры для колясок модели RECARO и определенные другие модели* должен раздаться щелчок (*список можно увидеть на нашем веб-сайте www.recaro-cs.com).
- Перед использованием убедитесь в надежности крепления адаптера с адаптерами коляски (рис. 78).
- Регулярно проверяйте адаптер на наличие повреждений, трещин или деформаций.
- Убедитесь в надежности установки люльки на адаптер с помощью цветowych индикаторов на люльке.
- Важно: При правильной установке цвет индикаторов на люльке должен измениться с красного на зеленый.
- Для снятия люльки с адаптера см. главу 5.1.
- Для снятия адаптера с адаптеров коляски нажмите на обе зеленые кнопки фиксатора адаптера.

12. Общие указания

Инструкция по эксплуатации находится в кармашке на задней стороне автокресла. После использования ее необходимо всегда класть в это же место.

13. Гарантия

- Гарантия два года от даты покупки на заводской брак или дефекты материала. Рекламации принимаются только при подтвержденной дате покупки. Гарантия распространяется только на детские автокресла, с которыми обращались надлежащим образом, и которые были посланы в чистом надлежащем виде.

- Гарантия не распространяется на явления, связанные с естественным износом, повреждения, вызванные чрезмерными нагрузками или повреждения, вызванные несвойственным либо ненадлежащим использованием.
- Материал: все наши материалы соответствуют высоким требованиям, касающимся стойкости цвета. Тем не менее, под УФ излучением материалы выцветают. В данном случае речь не идет о браке материала, а об обычных явлениях износа, на которые гарантия не предоставляется.
- Замок: нарушения функционирования замка чаще всего связаны с его загрязнением, на что гарантия также не предоставляется.

14. Защита Вашего автомобиля

Обращаем Ваше внимание на то, что при использовании детских автокресел не исключено повреждение автомобильных сидений. Согласно директиве по безопасности ECE R129.00 требуется фиксированная установка детского автокресла. Рекомендуем Вам использовать соответствующие средства для защиты поверхности сиденья Вашего автомобиля (например, защитный коврик RECARO Car Seat Protector).

Компания RECARO Child Safety GmbH & Co. KG или ее дилеры не несут ответственности за возможное повреждение сидений Вашего автомобиля.

