

Logos ISOFIX

0-36 kg



- PL FOTELIK SAMOCHODOWY
- GB CAR SAFETY SEAT
- RU АВТОМОБИЛЬНОЕ КРЕСЛО
- D KINDERAUTOSITZ
- CZ AUTOSEDAČKA
- RO SCAUN AUTO
- SK AUTOSEDAČKA
- HU GYEREK AUTÓSÜLÉS

- PL Instrukcja obsługi
- GB Instruction manual
- RU Руководство по эксплуатации
- D Bedienungsanleitung
- CZ Návod k použití
- RO Manual
- SK Manual
- HU Manual

! PRZECZYTAJ UWAGAŻNIE I ZACHOWAJ NA PRZYSZŁOŚĆ JAKO ODNIESIENIE

! IMPORTANT-Please read these instructions carefully and keep for future reference

! ВАЖНО! Пожалуйста, внимательно прочитайте эти инструкции и сохраните их для дальнейшего использования.

! WICHTIG- Lesen Sie genau diese Instruktionen und bewahren Sie zum Nachschlagen auf

! DŮLEŽITÉ - Přečtěte si pozorně tyto pokyny a uschovejte je pro budoucí použití.

! IMPORTANT- Citiți cu atenție aceste instrucțiuni și păstrați-le pentru referințe viitoare

! DŮLEŽITÉ – Prečítajte si pozorne tieto pokyny a uschovajte ich pre budúce použitie.

! FONTOS – Kérjük olvassa el figyelmesen és tegye el a későbbi felhasználáshoz.

PRZED UŻYTKOWANIEM NALEŻY PRZECZYTAĆ NINIEJSZĄ INSTRUKCJĘ I ZACHOWAĆ JĄ NA PRZYSZŁOŚĆ. BEZPIECZEŃSTWO DZIECKA MOŻE BYĆ ZAGROŻONE, JEŚLI ZALECENIA NINIEJSZEJ INSTRUKCJI NIE BĘDĄ STOSOWANE.

BEFORE USING, READ THIS MANUAL AND SAVE IT FOR FUTURE REQUIREMENTS. YOUR CHILD SAFETY MAY BE ENDANGERED IF THE RECOMMENDATIONS OF THIS MANUAL ARE NOT APPLIED

ПЕРЕД ИСПОЛЬЗОВАНИЕМ, ПРОЧИТАЙТЕ НАСТОЯЩЕЕ РУКОВОДСТВО И СОХРАНИТЕ ЭТО ДЛЯ ТРЕБОВАНИЙ НА БУДУЩЕЕ. БЕЗОПАСНОСТЬ РЕБЕНКА МОЖЕТ БЫТЬ НА РИСКЕ, ЕСЛИ РЕКОМЕНДАЦИИ НАСТОЯЩЕГО РУКОВОДСТВА НЕ СОБЛЮДАЮТСЯ

VOR GEBRAUCH LESEN SIE DIESES HANDBUCH UND BEWAHREN SIE DIESES FÜR ZUKÜNFTIGE ANFORDERUNGEN AUF. KINDERSICHERHEIT KANN AUF RISIKO GEHEN, WENN DIE EMPFEHLUNGEN DIESES HANDBUCHS NICHT BEACHTEN WERDEN.

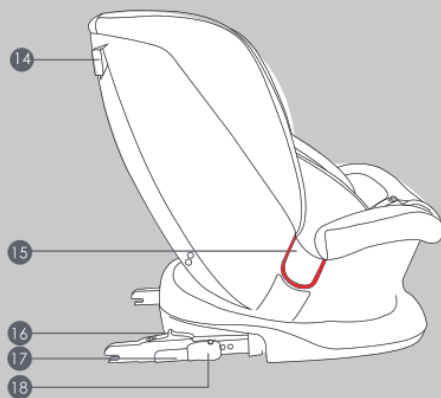
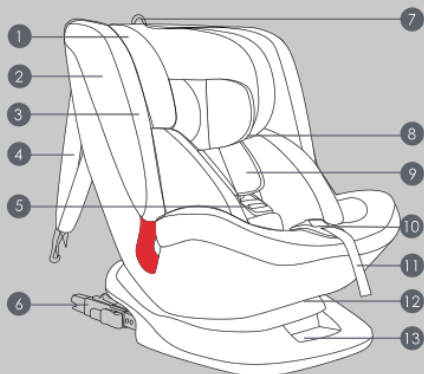
PŘED POUŽITÍM SI PŘEČTĚTE TUTO PŘÍRUČKU A TOTO ULOŽTE PRO BUDOUCÍ POŽADAVKY. BEZPEČNOST DĚTÍ MŮŽE BYŤ RIZIKO, POKUD SE DOPORUČENÍ TĚTO PŘÍRUČKY NEDODRŽUJÍ

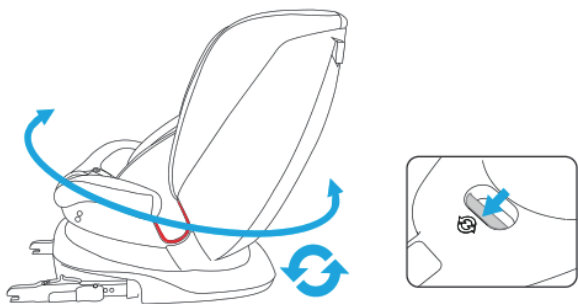
PRED POUŽITÍM SI PREČÍTAJTE TÚTO PRÍRUČKU A ULOŽTE SI BUDÚCE POŽIADAVKY. BEZPEČNOSŤ DETÍ MÔŽE BYŤ RIZIKO, AK ODPORÚČANIA V TOMTO NÁVODE NESMÚ byť dodržané

ÎNAINTE DE UTILIZARE, CITIȚI ACEST MANUAL ȘI SALVAȚI-L PENTRU CERINȚE VIITIVE. SIGURANȚA COPILULUI POATE FI RISCATĂ DACĂ RECOMANDĂRILE ACESTUI MANUAL NU ESTE URMATE

HASZNÁLATA ELŐTT Olvassa el ezt a kézikönyvet, és mentse el a jövőbeli követelményekhez. A GYERMEK BIZTONSÁGA KOCKÁZHATÓSAN FELTÉTELE, HOGY A KÉZIKÖNYV AJÁNLÁSAINAK NEM KÖVETKEZNEK

PL	Instrukcja obsługi	1
GB	Instruction manual	8
RU	Руководство по эксплуатации	15
D	Bedienungsanleitung	22
CZ	Návod k použití	29
RO	Manual	35
SK	Manual	41
HU	Manual	47
	Wykaz samochodów/Car list	54
	gwarancja/warranty/гарантия/garantie/ záruční podmínky/garantie	66

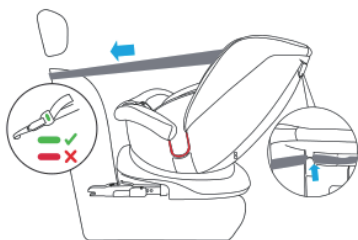




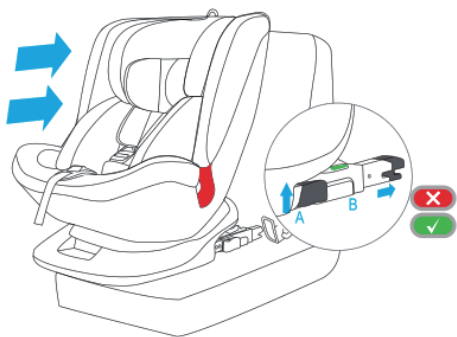
1a



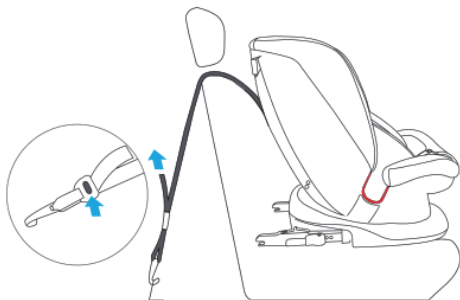
1b



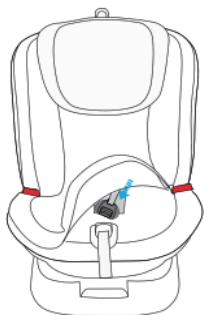
1c



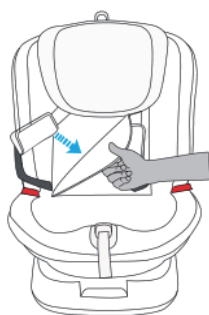
2a



2b



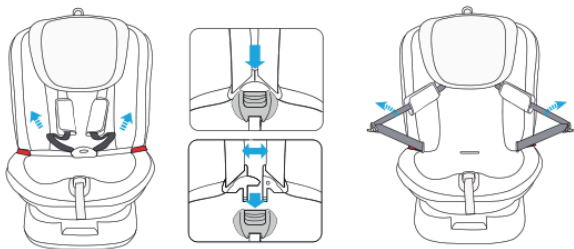
3a-1



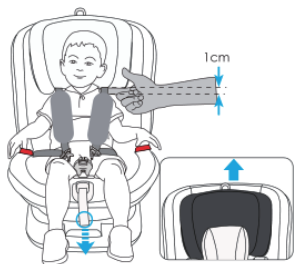
3a-2



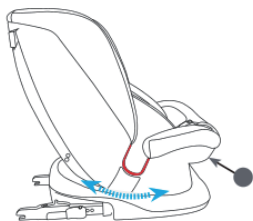
3b



4a



4b



4c

UWAGA

Proszę zapoznać się uważnie z niniejszymi instrukcjami, ponieważ niewłaściwy montaż może doprowadzić do zranienia. W takiej sytuacji producent nie bierze za to odpowiedzialności.

Kategoria użycia

Fotelik samochodowy Logos isofix jest odpowiedni dla dzieci od urodzenia do 36 kg wagi (gr 0 +, I, II, III, od urodzenia do 12 roku życia)

Grupa 0+	0-13kg	ISOFIX + top tether + szelki (montaż tyłem do kierunku jazdy)
Grupa I	9-18kg	ISOFIX + top tether + szelki (montaż tyłem do kierunku jazdy)
Grupa II	9-18kg	ISOFIX + top tether + szelki (montaż przodem do kierunku jazdy)
Grupa II,III	15-36kg	3-punktowe pasy bezpieczeństwa (montaż przodem do kierunku jazdy)

OSTRZEŻENIA

Fotelik ten otrzymał certyfikat spełniając standard ECE 44 04, i jest przeznaczony dla dzieci z wagą 0kg do 36kg.

Proszę nie zostawiać dziecka w foteliku bez opieki.

Proszę przeczytać uważnie niniejsze instrukcje.

Niewłaściwy montaż fotelika może spowodować poważne konsekwencje, jeśli chodzi o bezpieczeństwo dziecka. W takim wypadku producent w żaden sposób nie ponosi odpowiedzialności. Fotelik spełnia standard ECE 4404 i może być używany z systemem mocowania ISOFIX. Dotyczy to pojazdów, w których taki system został zastosowany (wyszczególnione jest to w instrukcji obsługi samochodu). System montażu uzależniony jest od kategorii fotelika i powierzchni, którą zajmuje. Grupa wagowa i kategoria ISOFIX, dla których fotelik otrzymał zezwolenie to 0-18kg i D, 9-18kg i B1. Proszę sprawdzić w instrukcji obsługi pojazdu czy Państwa samochód umożliwia montaż w systemie ISOFIX kategoria D.

Proszę nie ekspozować fotelika na słońce, ponieważ plastikowe i metalowe elementy mogą się nagrzać i oparzyć dziecko. Proszę przechowywać fotelik z dala od substancji żrących, farb i rozpuszczalników, ponieważ mogłyby one go uszkodzić. Jeśli fotelik montowany jest przy pomocy pasów bezpieczeństwa w samochodzie, możliwe jest to tylko z 3-punktowymi, które zaaprobowane zostały na podstawie regulacji ECE Nr 16 lub innych odpowiednich standardów. Ważne jest, aby się upewnić, że pas biodrowy jest założony w taki sposób, aby nie uszkodzić miednicy dziecka. Zaleca się, aby pasy przytrzymujące fotelik były napięte, pasy przytrzymujące dziecko były właściwie dopasowane do jego ciała, i żadne pasy nie były przekręcone. W razie wypadku fotelik należy wymienić, jeśli nawet nie uległ poważnemu uszkodzeniu. Produkt może mieć wadę ukrytą, która jest niewidoczna i może mieć wpływ na obniżenie stopnia bezpieczeństwa dziecka.

Proszę się zatrzymywać w czasie podróży, aby dziecko mogło pospacerować i pobawić się poza fotelikiem. Nie jest zalecane podróżować dłużej niż 2 godziny bez przerwy. W przypadku niemowląt jest to szczególnie ważne. Tekstylny pokrowiec jest integralną częścią fotelika. Nie wolno go zamieniać na inne pokrowce bez jednoznacznej autoryzacji producenta.

Proszę nie używać fotelika bez pokrowca i podkładek na szelki. Proszę się upewnić, czy szelki mocujące są założone właściwie i nie są przekręcone. Zaleca się, aby przednie siedzenie przesunąć do przodu tak daleko jak jest to możliwe. Proszę nie dokonywać modyfikacji w foteliku dodając lub usuwając jakiegokolwiek akcesoria. Proszę przestrzegać zasad montażu, które zostały opisane w instrukcji. Proszę nie zostawiać na tylnej półce w samochodzie żadnych bagaży bez zabezpieczenia, ponieważ w razie wypadku mogłyby poważnie zranić pasażera pojazdu. Ważne jest upewnienie się, że pas biodrowy jest założony tak, aby miednica była właściwie zabezpieczona.

Jeśli macie Państwo jakiegokolwiek pytania, proszę skontaktować się z:
COLETTO S.C. biuro@coletto.pl

1. Zagłówek
2. Boki
3. Amortyzator boczny
4. Top tether
5. Klamra
6. ISOFIX
7. Uchwyt do regulacji zagłówka
8. Prowadnica pasa górnego
9. Szelki 5-punktowe
10. Przycisk regulacji tensorowej
11. Taśma regulacji tensorowej
12. Przycisk do regulacji odchylenia
13. Przycisk obrotowy
14. Prowadnica Top tether
15. Prowadnica pasa dolnego
16. Uchwyt na kubek
17. Przycisk zwolnienia ISOFIX
18. Wskaźnik status ISOFIX
19. Przycisk przesuwany ISOFIX

Instrukcja montażu tyłem do kierunku jazdy

Grupa dzieci 0 + (0-13kg)

ISOFIX + top tether +szelki

Grupa dzieci 1 (9-18kg)

ISOFIX + Top tether + szelki

Jeśli Pastwa pojazd wyposażony jest w punkty mocujące ISOFIX, powinny być one użyte, aby zapewnić bardziej stabilny montaż.

Samochody te będą miały plastikowe elementy, które zapewnią haczykom ISOFIX właściwą pozycję. Jeśli Państwa samochód nie jest wyposażony w takie elementy, można użyć takie, którymi pojazd dysponuje.

1a. Proszę nacisnąć przycisk (13) aby ustawić fotelik tyłem do kierunku jazdy

1b. Proszę przesunąć haczyki ISOFIX B (6) na ich maksymalną długość poprzez zmianę na poziom A (18). Proszę to zrobić po obu stronach fotelika.

Proszę połączyć haczyki ISOFIX aż usłyszycie Państwo kliknięcie. Wskaźnik na przycisku (16) zmieni się barwy czerwonej na zieloną. Proszę popchnąć fotelik do tyłu tak daleko jak to jest możliwe. Proszę się upewnić, że obydwie strony ISOFIX mają te same pozycje w momencie, kiedy Państwo pchaliście fotelik do tyłu.

1c. Proszę nacisnąć i pociągnąć przycisk regulatora, zwolnić top tether do odpowiedniej długości.

Proszę włożyć Top Tether do jednej z prowadnic (14) na ramieniu.

Proszę połączyć Top Tether z punktem zaznaczonym w pojeździe takim symbolem:



Na koniec, zacisnąć pasek systemu TT, aż na wskaźniku pojawi się kolor zielony.

Pasek powinien przechodzić nad zagłówkiem od siedzenia w samochodzie.

Jeśli jest to konieczne, proszę podnieść lub obniżyć zagłówki.

Instrukcje montażu przodem do kierunku jazdy

Grupa dzieci 1 (9-18kg)

ISOFIX + Top Tether + szelki

2a. Proszę nacisnąć przycisk (13) aby ustawić fotelik przodem do kierunku jazdy

2b. Proszę połączyć Top Tether z punktem zaznaczonym w pojeździe takim symbolem:



Na koniec, zacisnij pasek systemu TT, aż na wskaźniku pojawi się kolor zielony.

Grupa dzieci II (15-25kg), Grupa dzieci III (22-36kg)

Pasy bezpieczeństwa 3-punktowe

USUNIĘCIE SZELEK:

Jeśli dziecko osiągnie wagę 18kg szelki powinny być usunięte i dziecko powinno być zabezpieczone pasami bezpieczeństwa w pojeździe.

3a. Aby usunąć szelki, muszą być one najpierw całkowicie poluzowane, chowając naramienniki w tylnej części pokrowca. Proszę zdjąć pokrowiec i umieścić elementy klamry w przegródce. Potem proszę ponownie założyć pokrowiec.

3b. Proszę umieścić dziecko w foteliku i upewnić się, że dziecko siedzi wygodnie. Proszę przeciągnąć barkowy pas samochodowy przez prowadnicę pasa górnego (8) i pas biodrowy przez prowadnicę pasa dolnego (15).

Proszę zablokować pas samochodowy w klamrze pasa od fotelika upewniając się, że zostało zrobione to właściwie. Usłyszycie Państwo wtedy kliknięcie. Proszę się upewnić, że pas nie jest zbyt luźny, delikatnie pociągając ukośną część pasa, zanim Państwo umieścicie pas nad klatką piersiową dziecka.

UWAGA! Proszę się upewnić, że pas nie jest przekręcony.

Umieszczenie dziecka w foteliku

Fotelik jest skonstruowany w taki sposób, aby było łatwo umieścić w nim dziecko i właściwie dopasować szelki.

4a. Proszę poluzować szelki poprzez naciśnięcie przycisku (10) i pociągnięcie ukośnej części pasów. Proszę zwolnić klamrę (5) poprzez naciśnięcie czerwonego przycisku. Proszę przełożyć końcówki klamry na obie strony fotelika, aby możliwe było umieszczenie tam dziecka.

4b. Proszę posadzić dziecko w foteliku, umieścić pas nad nim po obu stronach i zapiąć klamrę.

Aby dopasować zagłówek (1) proszę pociągnąć go (7) do góry. Powinien być on ustawiony we właściwej pozycji, a to oznacza, że szelki barkowe powinny się znajdować około 1cm ponad barkami dziecka.

Proszę zaciśnąć szelki poprzez pociągnięcie dolnego pasa A (11). Powinny one ciasno obejmować dziecko.

4c. Kiedy już dziecko jest bezpiecznie zapięte, można ustawić pochylenie fotelika przez naciśnięcie dźwigni (12) do odpowiedniej pozycji.

Aby wyciągnąć dziecko z fotelika, proszę wykonać te same czynności w odwrotnej kolejności. (4b)

Proszę się upewnić, że dziecko jest wyciągane z fotelika od strony chodnika.

UWAGA! Proszę się upewnić, że pasy nie są przekręcone. Klamra szelek musi być zapięta właściwie i szelki muszą ciasno obejmować dziecko.

KONSERWACJA

Zakładanie/usuwanie pokrowca

Pokrowiec fotelika Logos isofix jest bardzo łatwo założyć i zdjąć. Są dwa punkty łączące pokrowiec na przedniej stronie fotelika. Po prostu proszę rozpiąć te punkty i potem delikatnie zdjąć przednią część pokrowca.

Na bokach fotelika znajduje się kilka plastikowych części, które powinny być użyte, aby zapiąć pokrowiec. Po prostu proszę pociągnąć je delikatnie, aby zdjąć pokrowiec. Aby założyć pokrowiec go ponownie, proszę wykonać powyższe czynności w odwrotnej kolejności. Proszę umieścić części w otworach po obu stronach.

Czyszczenie

Pokrowiec może być prany w pralce przy użyciu delikatnych detergentów w temp. 30C. Proszę sprawdzić wszystkie wskazówki czyszczenia na etykietce, która znajduje się przy pokrowcu.

Proszę nie odwirowywać pokrowca, ponieważ mogłoby to spowodować oderwanie się części wyścielającej pokrowiec.

Proszę nie ekspozować części tapicerowanej na długotrwałe działanie słońca. Kiedy pokrowiec nie jest używany, proszę przykryć go czymś i przechowywać w bagażniku pojazdu.

Plastikowe elementy mogą być czyszczone wilgotną szmatką i neutralnym detergentem.

Zalecenia

Proszę zachować niniejszą instrukcję obsługi na przyszłość. Proszę przechowywać ją w odpowiedniej przegródce fotelika.

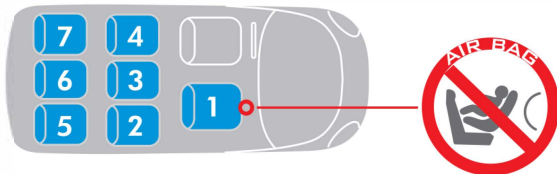
Proszę się upewnić, że wszystkie bagaże lub inne przedmioty, które mogłyby spowodować uszkodzenie ciała podczas wypadku, są właściwie zabezpieczone i przechowywane.

ZALECANE SAMOCHODY DLA LOGOS ISOFIX

Zalecane samochody do użycia fotelika Logos isofix oznaczają, że znajduje się w nich system ISOFIX. Logos isofix jest odpowiedni do montażu w pozycjach pokazanych poniżej, pod warunkiem, że punkty ISOFIX są zainstalowane i dostępne. Pozycje fotelika w innych samochodach są możliwe, aczkolwiek nie przetestowaliśmy jeszcze takich możliwości, i w razie wątpliwości prosimy o kontakt z dostawcą.



Uwaga: Proszę nie używać fotelika na siedzeniu pasażera z włączoną przednią poduszką powietrzną.



NOTICE

Please read the instructions carefully, because improper installation may cause serious injury, in this case, the manufacturer is not responsible.

Use category

At the moment the Logos isofix car seat is suitable for children from birth to 36 kg (gr 0 +, I, II, III, from birth to about 12 years of age.)

<i>Group 0+</i>	<i>0-13Kg</i>	<i>ISOFIX + top tether + harness (rear-facing installation)</i>
<i>Group I</i>	<i>9-18Kg</i>	<i>ISOFIX + top tether + harness (rear-facing installation)</i>
<i>Group I</i>	<i>9-18Kg</i>	<i>ISOFIX + top tether + harness (forward-facing installation)</i>
<i>Group II, III</i>	<i>15-36Kg</i>	<i>3-point seat belt (forward-facing installation)</i>

WARNINGS

This child restraint system has been approved under standard ECE 44 04 to be used by children weighing between 0 kg and 36 kg.

Please do not leave the child unattended inside the vehicle.

Please read the instructions carefully.

Incorrect installation of the child restraint system could cause serious consequences for the child. In the case of incorrect installation the manufacturer is in no way responsible.

It is approved under Standard 44 04 ECE for use in vehicles with the ISOFIX anchoring system.

It may be installed in vehicles with approved ISOFIX positions (as detailed in the manual from your vehicle manufacturer) depending on the restraint system category and the space it takes up. The mass group and the ISOFIX category for which this system is approved from 0-18 kg and D, from 9-18 kg and B1. Check your vehicle instruction manual to make sure that ISOFIX category D, B1 child safety seats are suitable for your vehicle.

Protect the child restraint system from direct contact with sunlight, the plastic and metal parts may heat up and burn the child. Keep the child restraint system away from corrosive liquids, paints or solvents that could damage the seat. When the device is used in combination with an adult safety-belt to be used by means of the following wording: Only suitable for use in the listed vehicles fitted with 3 point safety-belts, approved to ECE Regulation No. 16 or other equivalent standards. The importance of ensuring that any lap strap is worn low down, so that the pelvis is firmly engaged, shall be stressed.

It shall be recommended that any straps holding the restraint to the vehicle should be tight, that any straps restraining the child should be adjusted to the child's body, and that straps should not be twisted. In the event of an accident the child restraint system should be replaced, even if it is not visibly damaged. The product may have internal damage that is not visible and that may compromise the child's safety. Stop for breaks on your journey so the child can walk about and play out of the safety seat. It is not advisable to travel for more than 2 hours without stopping for a break. For babies this advice is particularly important. The textile cover is an essential part of the child restraint system. It must not be replaced by another cover without explicit authorisation from the manufacturer.

Do not use the safety seat without the cover and the harness pads. Make sure the child's fastening harness is fitted correctly and not twisted at all. It is advisable to move the front seat of the vehicle as far forward as possible.

Do not alter the product, by adding or removing any of the accessories. Follow the product assembly instructions carefully. Do not leave any luggage on the parcel shelf without securing it as in the event of an accident it could cause significant injury to the passenger in the vehicle.

The importance of ensuring that any lap strap is worn low down, so that the pelvis is firmly engaged, shall be stressed.

If you have any queries please contact:

COLETTO S.C. biuro@coletto.pl

1. Headrest
2. Flanks
3. Side energy absorber
4. Top tether
5. Buckle
6. ISOFIX
7. Headrest adjustment handle
8. Upper belt guide
9. 5 point harness
10. Tensor adjusting button
11. Tensor adjusting strap
12. Reclining button
13. Rotation button
14. Top tether guide groove
15. Lower belt guide
16. Cup holder
17. Isofix release button
18. ISOFIX status display
19. Isofix slide button

Rear-facing installation instructions

Group 0 + (0-13kg) children

ISOFIX+ top tether + harness

Group 1 (9-18kg) children

ISOFIX+Top Tether + Harness

If your vehicle is equipped with Isofix anchor points, these should be used to obtain a more stable installation.

These cars will have plastic elements that guide the seat's Isofix anchors into their correct positions. If your vehicle does not have these guide elements, you can use the plastic guides provided with the car seat.

1a. Press the button (13) to turn the seat to the rear-facing position.

1b. Slide the Isofix anchors B (6) to their maximum length by turning the level A (18). Do this on both sides of the seat.

Connect the Isofix anchors until you hear them click into place. The display window on the button (16) will turn from red to green. Push the seat as far back as possible.

Make sure that both Isofix are in the same position once you have pushed the seat back.

1c. Press and pull the button of regulator up, release top tether to an appropriate length.

Put top tether in one of guide grooves (14) on shoulder. Connect the Top Tether in the anchor point intended for this in the vehicle marked with the symbol:



Lastly, tighten the strap of the TT system until the green signal is displayed on the indicator.

The strap should go over the backrest of the vehicle seat. If necessary raise the headrest or remove it.

Forward installation instructions

Group 1 (9-18kg) children

ISOFIX+ Top Tether + Harness

2a. Press the button (13) to turn the seat to the forward position. Follow the same step (1b) to install Isofix.

2b. Connect the Top Tether in the anchor point intended for this in the vehicle marked with the symbol:



Lastly, tighten the strap of the TT system until the green signal is displayed on the indicator.

Group II (15-25kg), Group III

(22-36kg) children

3-point seat belt

STORING THE SAFETY AWAY:

Once the child reached a weight of 18 kg the harness should be stored away and the child should be secured with the vehicle safety belt.

3a. To store the harness away it needs to be fully loosened first, hiding the shoulder pad in the rear side of the cover. Lift the cover under the cushion and store the buckle parts in the compartment. Then put the cover back on the seat.

3b. Place your child in the car seat and make sure they are sitting well. Thread the vehicle's shoulder belt through the upper belt guide (8) and the lap belt through the lower belt guide (15).

Lock the belt into the vehicle seat belt buckle ensuring it clicks into place. Make sure the belt is not too loose, gently pulling the diagonal part of the belt before placing the belt over the child's chest.

WARNING! Ensure the belt is not twisted.

Strapping the child into the child seat

This child restraint system has a loading position making it easy to place the child in the seat and adjust the straps to fit correctly.

4a. Loosen the harness by pressing the button(10) and pulling the diagonal part of the harness straps. Unfasten the buckle (5) by pressing the red button. Move the ends of the buckle to each side of the seat so you can put the child in the seat.

4b. Position the child in the seat and place the strap over him on the both sides, and then fasten the buckle.

To adjust the headrest(1)pull the level (7)on the top.It should be set to the right position, this means that the shoulder harness should come out approximately 1 cm above the child's shoulders.

Tighten harness by pulling the lower strap A(11), it should fit the child snugly.

4c.Once the child is securely strapped in,you can tilt the seat by pressing the lever (12) to the required position.

To get the child out of the seat, follow the same process in reverse (4b).

Please make sure that the child gets out of the vehicle on the pavement side.

WARNING! Ensure the straps are not twisted.

The harness buckle must be fastened correctly and the straps should fit the child snugly.

MAINTENANCE

Fitting / removing the cover

The cover of the Logos isofix seat is very easy to remove . There are 2 fastening points for the cover on the front. Simply unfasten these points and then gently pull the front part of the cover.

On the sides of the seat there are some plastic parts that are used to fasten the cover. Simply pull these gently to remove the cover.

To put the cover back on again just follow the same process in reverse. Fit the parts into the slots for the sides.

Cleaning

The cover can be machine washed using mild detergent and at a maximum temperature of 30°C.

Please see the washing instructions on the care label of the cover.

Do not tumble dry as this could cause the padding to come away from the fabric.

Do not expose the upholstery to sunlight for prolonged periods, when the seat is not in use cover it up or store it in the vehicle boot.

The plastic parts can be cleaned with a damp cloth and neutral detergent.

Recommendations

Keep this instruction book for future reference. Always store it in the compartment in the back of the shell.

In the vehicle make sure that all luggage, as well as any other object that could cause injury in the event of an accident, is correctly secured or stored.

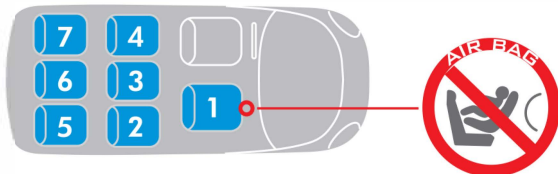
APPROVED CARS FOR LOGOS ISOFIX

Approved cars for Logos isofix provided that the car is equipped with Isofix. Logos isofix is suitable for fixing into the seat positions of the car listed below, providing approved Isofix points are fitted and available. Seat positions in other cars may also be suitable

to accept this children restraint, however we have not yet tested that combination of car and Logos isofix, consult the retailer.



Notice: DO NOT use on a passenger seat fitted with activated frontal airbag.



Примечание

Пожалуйста, внимательно прочитайте эти инструкции, так как неправильная установка может привести к травме. В этой ситуации производитель не берет на себя ответственность за это.

Категория использования

Автокресло LOGOS ISOFIX подходит для детей от рождения до 36 кг (вес 0+, I, II, III, от рождения до 12 лет)

Группа 0+ 0-13 кг	0-13kg	ISOFIX + верхний трос + скобы (монтаж на задней панели)
Группа I 9-18 кг	9-18kg	ISOFIX + верхний трос + скобы (монтаж на задней панели)
Группа II 9-18 кг	9-18kg	ISOFIX + верхний трос + скобы (установка на лицевой стороне)
Группа II, III 15-36 кг	15-36kg	3-точечные ремни безопасности (установка вперед)

ПРЕДУПРЕЖДЕНИЯ

Это автокресло сертифицировано в соответствии со стандартом ECE 44 04 и предназначено для детей весом от 0 до 36 кг.

Пожалуйста, не оставляйте своего ребенка без присмотра в автокресле.

Пожалуйста, внимательно прочитайте эти инструкции.

Неправильная установка автокресла может иметь серьезные последствия, когда речь идет о безопасности детей. В этом случае производитель не несет никакой ответственности. Автокресло соответствует стандарту ECE 4404 и может использоваться с системой крепления ISOFIX. Это относится к транспортным средствам, в которых использовалась такая система (это подробно описано в руководстве по эксплуатации автомобиля).

Система крепления зависит от категории сиденья и поверхности, которую оно занимает. Весовая группа и категория ISOFIX, для которых было одобрено автокресло, составляют 0-18 кг и D, 9-18 кг и B1. Пожалуйста, проверьте в руководстве вашего транспортного средства, может ли ваш автомобиль быть установлен в ISOFIX категории D.

Пожалуйста, не подвергайте автокресло воздействию солнца, так как пластиковые и металлические детали могут нагреться и обжечь вашего ребенка. Пожалуйста, держите автокресло подальше от едких веществ, красок и растворителей, поскольку они могут повредить его. Если автокресло установлено с использованием ремней безопасности в автомобиле, это возможно только с 3-точечными автокреслами, которые были утверждены на основании Правил № 16 ЕЭК или других соответствующих стандартов. Важно убедиться, что поясной ремень надет так, чтобы таз ребенка не был поврежден. Рекомендуется, чтобы детские удерживающие ремни были плотно закреплены, детские удерживающие ремни правильно прилегали к его телу, и никакие ремни не были перекручены. В случае аварии, автокресло необходимо заменить, даже если оно не было серьезно повреждено. Продукт может иметь скрытый дефект, который невидим и может негативно повлиять на уровень безопасности ребенка. Пожалуйста, остановитесь во время поездки, чтобы ваш ребенок мог ходить и играть за пределами детского кресла. Не рекомендуется путешествовать более 2 часов без перерыва. Это особенно важно для детей. Текстильный чехол является неотъемлемой частью автокресла. Его нельзя заменять другими чехлами без явного разрешения производителя.

Пожалуйста, не используйте автокресло без чехла и наплечников. Убедитесь, что крепежные ремни установлены правильно и не скручены. Рекомендуется сдвинуть переднее сиденье вперед как можно дальше. Пожалуйста, не вносите никаких изменений в сиденье, добавляя людей, чтобы удалить любые аксессуары.

Пожалуйста, соблюдайте правила сборки, описанные в инструкции. Пожалуйста, не оставляйте незащищенный багаж на задней полке в автомобиле, так как в случае аварии он может серьезно травмировать пассажира транспортного средства.

Важно убедиться, что поясной ремень находится на месте, чтобы таз был надежно закреплен.

Если у вас есть какие-либо вопросы, пожалуйста, свяжитесь с:

COLETTO S.C. biuro@coletto.pl

1. Подголовник
2. Стороны
3. Боковой амортизатор
4. Верхняя привязь
5. Пряжка
6. ISOFIX
7. Ручка регулировки подголовника
8. Верхняя направляющая ремня
9. 5-точечная подвеска
10. Кнопка регулировки тензора
11. Тензорная регулировочная лента
12. Кнопка для регулировки отклонения
13. Поворотная кнопка
14. Верхняя привязь
15. Нижняя направляющая ремня
16. Подстаканник
17. Кнопка выпуска ISOFIX
18. Индикатор состояния ISOFIX
19. Кнопка переключения ISOFIX

Обратные инструкции по установке

Группа детей 0 + (0-13 кг)

ISOFIX + верхняя привязь + подтяжки

Группа детей 1 (9-18 кг)

ISOFIX + верхняя привязь + подтяжки

Если ваш автомобиль оснащен креплениями ISOFIX, их следует использовать для обеспечения более стабильной установки.

Эти автомобили будут иметь пластиковые элементы, которые обеспечат правильное положение крюков ISOFIX. Если ваш автомобиль не оборудован такими элементами, вы можете использовать те, которые есть у автомобиля.

1а. Нажмите кнопку (13), чтобы переместить детское кресло назад
 1б. Пожалуйста, переместите крючки ISOFIX В (6) на максимальную длину, изменив уровень А (18). Пожалуйста, сделайте это с обеих сторон сиденья. Пожалуйста, подключайте ISOFIX хуки, пока не услышите щелчок. Индикатор на кнопке (16) изменится с красного на зеленый. Отодвиньте детское сиденье назад как можно дальше. Пожалуйста, убедитесь, что обе стороны ISOFIX находятся в одинаковом положении, когда вы отодвигаете сиденье назад.

1в. Пожалуйста, нажмите и потяните кнопку регулятора, освободите верхний трос до нужной длины.

Пожалуйста, вставьте Top Tether в одну из направляющих (14) на руке.

Пожалуйста, подключите Top Tether к точке, обозначенной на транспортном средстве этим символом:



Наконец, затяните ремень системы ТТ, пока индикатор не загорится зеленым.

Ремень должен проходить через подголовник от сиденья в автомобиле.

При необходимости поднимите или опустите подголовник.

Передние инструкции по установке

Группа детей 1 (9-18 кг)

ISOFIX + Top Tether + брекеты

2а. Нажмите кнопку (13), чтобы расположить детское кресло вперед

2б. Пожалуйста, подключите Top Tether к точке, обозначенной на транспортном средстве этим символом:



Наконец, затяните системную планку ТТ, пока на индикаторе не появится зеленый индикатор.

Группа детей II (15-25 кг), Группа детей III (22-36 кг)

3-точечные ремни безопасности

УДАЛЕНИЕ ЖГУТОВ:

Если ребенок весит 18 кг, ремень безопасности следует снять, а ребенка следует пристегнуть ремнем безопасности.

3а. Чтобы снять брекеты, их необходимо сначала полностью ослабить, сохранив погоны на задней стороне чехла. Пожалуйста, снимите крышку и поместите элементы пряжки в отсек. Затем установите крышку на место.

3б. Поместите ребенка в кресло и убедитесь, что ребенок сидит удобно. Протяните плечевой ремень через верхнюю направляющую (8), а поясной ремень - через нижнюю направляющую (15).

Пожалуйста, зафиксируйте автомобильный ремень в пряжке ремня безопасности, убедившись, что он сделан правильно. Затем вы услышите щелчок. Убедитесь, что ремень не слишком ослаблен, осторожно потянув за диагональную часть ремня, прежде чем надевать ремень на грудь ребенка.

ВНИМАНИЕ! Пожалуйста, убедитесь, что ремень не перекручен.

Размещение ребенка в автокресле

Автокресло сконструировано таким образом, чтобы в него было легко поместить ребенка и правильно отрегулировать жгут.

4а. Ослабьте жгут, нажав кнопку (10) и потянув за диагональную часть ремней. Освободите зажим (5), нажав красную кнопку. Пожалуйста, поместите концы зажима с обеих сторон автокресла, чтобы вы могли разместить своего ребенка там.

4б. Сядьте в детское автокресло, наденьте на него ремень с обеих сторон и пристегните пряжку.

Чтобы отрегулировать подголовник (1), потяните его (7) вверх. Он должен быть установлен в правильном положении, что означает, что погоны должны быть примерно на 1 см выше плеч ребенка.

Затяните подтяжки, потянув за нижний ремень А (11). Они должны крепко обнимать ребенка.

4в. Как только ребенок будет надежно закреплен, вы можете отрегулировать угол наклона автомобильного сиденья, нажав рычаг (12) в нужное положение. Чтобы вытащить ребенка из автокресла, выполните те же действия в обратном порядке. (4б)

Убедитесь, что ребенка вытащили из автокресла со стороны тротуара.

ВНИМАНИЕ! Пожалуйста, убедитесь, что ремни не скручены. Пряжка ремня должна быть правильно закреплена, и ремень безопасности должен плотно облегать ребенка.

ТЕХНИЧЕСКОЕ ОБСЛУЖИВАНИЕ

Установка / снятие крышки

Чехол на автомобильное сиденье Logos IsoFix очень легко надевать и снимать. Есть две точки, соединяющие крышку на передней стороне автокресла. Просто расстегните молнию на этих точках и аккуратно снимите переднюю крышку.

По бокам автомобильного сиденья есть несколько пластиковых деталей, которые следует использовать для крепления чехла. Просто осторожно потяните его, чтобы снять крышку.

Чтобы заменить крышку, выполните указанные выше действия в обратном порядке. Поместите детали в отверстия с обеих сторон.

Уборка

Чехол можно стирать в стиральной машине с использованием мягких моющих средств при 30 ° C.

Пожалуйста, проверьте все инструкции по очистке на этикетке, расположенной на крышке.

Пожалуйста, не центрифугируйте крышку, так как это может привести к отрыву детали, покрывающей крышку.

Пожалуйста, не подвергайте обитую часть воздействию длительного солнечного света. Когда крышка не используется, накройте ее чем-нибудь и храните в багажнике автомобиля.

Пластиковые детали можно чистить влажной тряпкой и нейтральным моющим средством.

Рекомендации

Пожалуйста, сохраните это руководство для дальнейшего использования.

Пожалуйста, держите его в соответствующем отсеке автокресла.

Пожалуйста, убедитесь, что весь багаж или другие предметы, которые могут привести к травме в результате несчастного случая, надежно закреплены и хранятся.

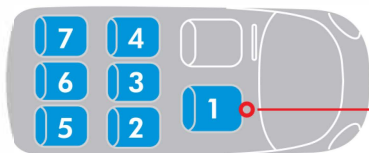
РЕКОМЕНДУЕМЫЕ АВТОМОБИЛИ ДЛЯ B12

Рекомендуемые автомобили для использования автокресла LOGOS ISOFIX означают,

что они имеют систему ISOFIX. LOGOS ISOFIX подходит для монтажа в положениях, показанных ниже, при условии, что точки ISOFIX установлены и доступны. Возможны положения автокресла в других автомобилях, хотя мы еще не тестировали такие возможности, и в случае сомнений обращайтесь к поставщику.

Примечание:

Пожалуйста, не используйте автокресло на пассажирском сиденье с активированной передней подушкой безопасности.



HINWEIS

Lesen Sie aufmerksam diese Instruktionen, denn nicht richtige Installation kann seriöse Verletzungen verursachen. In diesem Fall ist der Hersteller dafür nicht verantwortlich.

Nutzungskategorie

In diesem Moment ist der Sitz Logos isofix für die Kinder von der Geburt bis 36kg geeignet. (Gr. 0 +, I,II,III von der Geburt bis 12 Jahre).

Gruppe 0 +	0-13kg	ISOFIX + top tether# + Gurte (Installation nach hinten)
Gruppe I	9-18kg	ISOFIX + top tether +Gurte (Installation nach hinten)
Gruppe I	9-18kg	ISOFIX + top tether + Gurte (Installation nach vorne)
Gruppe II,III	15-36kg	3-Punkt-Gurte (Installation nach vorne)

WARNUNGEN

Der Kindersitz wurde unter Standardbedingungen ECE 44 04 für die Verwendung bei Kindern mit Gewicht zwischen 0kg und 36kg zugelassen. Die Kinder dürfen nicht in ihrem Sitz unbeaufsichtigt gelassen werden.

Lesen Sie sorgfältig die Instruktionen. Nicht richtige Installation des Kindersitzes kann seriöse Folgen für das Kind bedeuten. Im Fall nicht richtiger Installation ist der Hersteller nicht dafür verantwortlich. Der Sitz wurde unter Standard 44 04 ECE für die Fahrzeuge mit dem Verankerungssystem ISOFIX zugelassen. Er kann in den Fahrzeugen mit ISOFIX Positionen zugelassen (wie das in der Bedienungsanleitung Ihres Fahrzeugs dargestellt ist. Das ist von der Kategorie des Kindersitzes und des Platzes, den er nimmt, abhängig. Die Basisgruppe

und die Kategorie von ISOFIX, für die das System von 0-18kg und D, und von 9-18kg und B1, zugelassen ist. Prüfen Sie das Handbuch des Fahrzeugs, um sich zu sichern, dass die ISOFIX Kategorie D und Die Kindersitze B1 für Ihr Fahrzeug geeignet sind. Schützen sie Ihren Kindersitz von den direkten Sonnenstrahlungen, denn die Plastikteile und die Metallteile können erhitzen und das Kind brennen. Halten Sie den Kindersitz von den ätzenden Flüssigkeiten, Farben oder Lösungsmitteln fern. Sie könnten dem Kindersitz schaden. Wenn die Einrichtung zusammen mit Sicherheitsgurten für Erwachsene verwendet ist, darf sie nur in den Fahrzeugen mit 3-Punkt-Gurten unter Standard ECE Nr. 16 oder anderen Standards verwendet sein. Es muss betont werden, dass der Beckengurt so angepasst ist, damit das Becken fest eingegriffen ist. Die Empfehlung, dass alle Gurtbänder zum Befestigen der Rückhalteeinrichtung am Fahrzeug zu spannen sind, dass Gurtbänder, mit denen das Kind gehalten wird, dem Körperbau des Kindes anzupassen sind und dass die Gurtbänder nicht verdreht sein dürfen. Im Fall des Unfalls soll der Kindersitz gewechselt sein, sogar dann, wenn er sichtbar nicht beschädigt wurde. Das Produkt kann interne Schäden haben, die nicht sichtbar sind und das kann die Sicherheit des Kindes belasten.

Machen Sie Pausen während der Reise. Das Kind soll spazieren und außerhalb des Sitzes spielen. Es empfiehlt sich nicht mehr als 2 Stunden ohne Pause reisen.

Für die Kinder ist das besonders wichtig Der textile Bezug ist der wesentliche Bestandteil des Kindersitzes. Der Sitzbezug darf nicht gegen irgendeinen anderen als einen vom Hersteller angegebenen ausgewechselt werden darf, da der Sitzbezug einen integralen Teil der Rückhaltewirkung darstellt.

Verwenden Sie nicht den Sitz ohne den Bezug und die Gurte. Sichern Sie sich, dass die Befestigungsgurte korrekt installiert und nicht verdreht sind.

Es empfiehlt sich, dass der vordere Sitz des Wagens möglichst weit vorne gezogen wird. Ändern Sie das Produkt nicht, indem Sie irgendwelche

Zubehöerteile dazugeben oder beseitigen. Befolgen Sie sorgfältig die Montageanweisungen. Legen Sie nicht das Gepäck auf der Hutablage,

ohne zu sichern, das es beim Unfall seriöse Verletzungen den Reisenden im Wagen verursachen kann. . Es muss betont werden, dass der Beckengurt

so angepasst ist, damit das Becken fest eingegriffen ist.

Wenn Sie irgendwelche Fragen haben, kontaktieren Sie sich mit:

COLETTO S.C. biuro@coletto.pl

1. Kopfstütze
2. Flanken
3. Energieabsorber
4. Top tether
5. Schnalle
6. ISOFIX
7. Griff zum Verstellen der Kopfstütze
8. Obere Gurtdurchführung
9. 5-Punkt-Gurt
10. Anpassungstaste des Tensors
11. Anpassungsgurt des Tensors
12. Verstellungstaste
13. Rotationstaste
14. Top tether Führungsrille
15. Untere Gurtdurchführung
16. Getränkehalter
17. ISOFIX Entriegelungsknopf
18. ISOFIX Statusanzeige
19. Ein-Ausschalter

Installationsinstruktionen für den nach hinten weisenden Sitz

Gruppe 0+ (0-13kg)

ISOFIX + top tether + Gurte

Gruppe I (9-18kg)

ISOFIX + top tether +Gurte

Wenn Ihr Fahrzeug mit ISOFIX Verankerungspunkte ausgerüstet ist, sollen sie verwendet werden, um mehr stabile Installation zu machen.

Diese Fahrzeuge haben plastische Elemente, die die ISOFIX Verankerungen zu ihren richtigen Positionen führen. Wenn Ihr Fahrzeug solche Elemente nicht hat, können Sie die plastischen Anhaltspunkte verwenden, die sich darin befinden.

1a. Drücken Sie den Knopf (13), um den Sitz in die nach hinten gerichtete Position zu stellen.

1b. Schieben Sie die ISOFIX Verankerungen B (6) zu ihren maximalen Länge, den Levelregler A (18) drehend. Machen Sie das auf den beiden Seiten des Sitzes. Verbinden Sie die ISOFIX Verankerungen , bis Sie Click hören. Das Anzeigefenster auf dem Knopf (16) wechselt sich von rot auf grün. Drücken Sie den Sitz möglichst weit hinten. Sichern Sie sich, dass die beiden ISOFIX in derselben Position sind, wenn Sie den Sitz nach hinten schieben.

1c. Drücken und ziehen Sie den Knopf des Reglers nach oben, lassen Sie top tether auf der geeigneten Länge frei.



Legen sie top tether in eine der Führungsrillen (14) auf dem Schulter. Verbinden Sie Top Tether mit dem Verankerungspunkt , der im Fahrzeug auf diese Weise gezeigt ist:

Schließlich, ziehen Sie den Gurt des TT Systems so an, bis das grüne Zeichen auf dem Indikator gezeigt wird.

Der Gurt soll ober die Rückenstütze des Autositzes geführt werden. Wenn das notwendig ist, erheben Sie die Kopfstütze oder beseitigen Sie sie.

Installationsinstruktionen für den nach vorne weisenden Sitz

Gruppe I (9-18kg)

ISOFIX + top tether + Gurte

2a. Drücken Sie den Knopf (13), um den Sitz in die nach vorn gerichtete Position zu stellen. Folgen Sie dieselbe Schritte (1b), um ISOFIX installieren.

2b. Verbinden Sie Top Tether mit dem Verankerungspunkt, der auf diese Weise gezeigt ist:



Schließlich, ziehen Sie den Gurt des TT Systems so an, bis das grüne Zeichen auf dem Indikator gezeigt wird.

Gruppe II (15-25kg), Gruppe III (22-36kg) 3-Punkt-Gurte

SPEICHERN DES KINDERSITZES:

Wenn Ihr Kind das Gewicht von 18kg erreicht, sollen die Gurte beseitigt werden und das Kind soll mit den Sicherheitsgurten des Wagens gesichert sein.

3a. Um die Gurte des Kindersitzes zu speichern, müssen sie völlig gelockert werden. Das Schulterpolster soll in der hinteren Seite des Bezugs versteckt werden. Heben Sie den Bezug unter dem Kissen und lagern Sie Verschlusssteile im Ablagefach. Dann legen Sie die Rückseite auf dem Sitz.

3b. Setzen Sie Ihr Kind auf den Kindersitz und sichern Sie sich, dass das für es bequem ist.

Ziehen Sie den Schultergurt durch die obere Gurtdurchführung (8) und den Beckengurtdurch die untere Gurtdurchführung (15) auf.

Blockieren Sie den Gurt in der Gürtelschnalle des Fahrzeugs, indem Sie sich sichern, dass er in der richtigen Position ist. Sie sollen Click hören. Sichern Sie sich, dass der Gurt nicht locker ist, indem Sie den diagonalen Teil des Gurts ziehen, bevor Sie ihn über den Brustbereich des Kindes führen.

WARNUNG! Sichern Sie sich, dass der Gurt nicht verdreht ist.

Setzen das Kind in den Kindersitz

Der Kindersitz hat die Position, die macht, dass Setzen des Kindes in den Sitz sehr leicht ist. Das Verstellen der Gurte ist auch sehr einfach.

4a. Machen Sie den Gurt locker, indem Sie den Knopf drücken (10) und den diagonalen Teil des Gurts ziehen. Lösen sie die Schnalle (5), den roten Knopf drückend. Ziehen Sie die Enden der Schnalle zu den beiden Seiten des Sitzes, und Sie können das Kind in den Sitz setzen.

4b. Platzieren Sie das Kind in den Sitz und legen Sie den Gurt darüber auf den beiden Seiten. Dann schnallen Sie ihn.

Um die Kopfstütze (1) anzupassen, ziehen Sie die Ebene (7) zum Oberteil. Das soll in der richtigen Position gesetzt werden. Das bedeutet, dass der Schultergurt sich ungefähr 1 cm über den Schultern des Kindes befinden.

Ziehen Sie den Gurt an, den unteren Gurt A (11) ziehend. Er soll dem Kind kuschelig angepasst werden.

4c. Wenn das Kind sicherlich angeschnallt ist, können Sie den Sitz neigen, den Regler an der richtigen Position (12) drückend.

Um das Kind aus dem Kindersitz herauszunehmen, folgen Sie dieselbe Schritte, aber in umgekehrter Reihenfolge (4b).

Sichern Sie sich, dass das Kind aus dem Auto auf dem Gehweg aussteigt.

WARNUNG! Sichern Sie sich, dass die Gurte nicht verdreht sind. Das Gurtschloss soll richtig festgemacht werden und die Gurte sollen dem Kind kuschelig angepasst werden.

WARTUNG

Montieren/Beseitigen des Bezugs

Der Bezug des Kindersitzes Logos isofix ist sehr leicht zu beseitigen. Es gibt zwei Verankerungspunkte auf der Vorderseite dafür. Einfach lösen Sie die Punkte und dann ziehen Sie den vorderen Teil des Bezugs.

Auf den beiden Seiten des Kindersitzes gibt es einige plastische Teile, die verwendet sind, um den Bezug zu montieren. Einfach ziehen Sie sie vorsichtig, um den Bezug zu beseitigen.

Um den Bezug wieder zu montieren, folgen Sie denselben Prozess in der umgekehrter Folge. Passen sie die Teile in die Löcher an.

Reinigung

Der Bezug kann in der Waschmaschine bei der maximalen Temperatur von 30C und mit Hilfe der milden Reinigungsmitteln gereinigt werden.

Schauen Sie auf die Waschanweisungen auf dem Pflegekennzeichen des Bezugs. Trocknen Sie nicht den Bezug, denn das könnte machen, dass Polsterung von der Gewebe weggeht.

Setzen Sie Polsterung nie längere Zeit direkter Sonnenstrahlung, wenn Sie den Sitz nicht verwenden. Decken Sie oder Speichern Sie sie im Wagenkästen. Die plastischen Teile können mit Hilfe von feuchtem Tuch und neutralem Reinigungsmittel gereinigt werden.

Empfehlungen

Halten Sie diese Bedienungsanleitung für die Zukunft. Speichern Sie sie immer im Ablagefach auf der hinteren Seite des Sitzes.

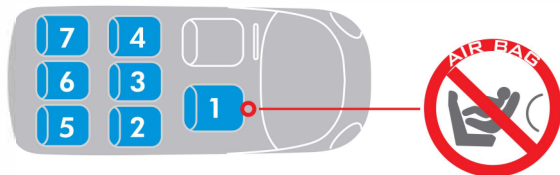
Im Fahrzeug sichern Sie sich, dass alle Gepäckstücke und andere Sachen, die Verletzungen verursachen könnten, richtig gesichert oder gespeichert sind.

ZUGELASSENE WAGEN FÜR Logos isofix

Zugelassene Wagen für Logos isofix bedeuten, dass der Wagen mit ISOFIX ausgerüstet ist. Logos isofix ist für Montieren in den Sitzpositionen der nachstehend aufgeführten Wagen geeignet aber nur dann, wenn zugelassene ISOFIX Punkte montiert sind. Sitzpositionen in anderen wagen können auch akzeptiert werden, aber wir haben die Kombination des Wagens und des Kindersitzes Logos isofix noch nicht geprüft. Konsultieren Sie das mit dem Händler.



Hinweis: Verwenden Sie den Sitz nie auf dem vorderen Beifahrersitz wenn der Airbag aktiv ist.



POZNÁMKA

Přečtěte si pozorně tyto pokyny, protože nesprávná instalace může vést ke zranění. V této situaci nepřebírá výrobce odpovědnost.

Kategorie použití

Autosedačka Logos isofix je vhodná pro děti od narození do 36 kg (skupina 0 +, I, II, III, od narození do 12 let)

Skupina 0+	0-13kg	ISOFIX + top tether + popruhy (montáž proti směru jízdy)
Skupina I	9-18kg	ISOFIX + top tether + popruhy (montáž proti směru jízdy)
Skupina II	9-18kg	ISOFIX + top tether + popruhy (montáž po směru jízdy)
Skupina II,III	15-36kg	Tříbodové bezpečnostní pásy (montáž po směru jízdy)

UPOZORNĚNÍ

Tato autosedačka byla certifikována podle normy ECE 44 04 a je určena pro děti s hmotností od 0 kg do 36 kg.

Nenechávejte dítě bez dozoru nv autosedačce.

Přečtěte si pozorně tyto pokyny.

Nesprávná instalace autosedačky může mít závažné následky, pokud jde o bezpečnost dětí. V takovém případě výrobce žádným způsobem nenesे odpovědnost. Autosedačka splňuje normu ECE 4404 a lze jej použít s kotevním systémem ISOFIX. To platí pro vozidla, ve kterých byl takový systém použit (je podrobně popsán v příručce k vozidlu). Montážní systém závisí na kategorii sedadla a povrchu, na kterém je autosedačka umístěná. Hmotnostní skupina a kategorie ISOFIX, pro které byla dětská autosedačka schválena, jsou 0-18 kg a Isofix D, 9-18 kg a B1. Zkontrolujte prosím v příručce k vašemu vozu, zda může být váš vůz nainstalován v kategorii ISOFIX D.

Nevystavujte dětskou autosedačku slunci, protože plastové a kovové části mohou vaše dítě přehřát a popálit. Chráňte autosedačku před žíravými látkami, barvami a rozpouštědly, které by je mohly poškodit. Je-li autosedačka namontována pomocí bezpečnostních pásů ve vozidle, je to možné pouze u tříbodových sedadel, která byla schválena na základě předpisu EHK č. 16 nebo jiných příslušných norem. Je důležité zajistit, aby břišní pás byl připevněn tak, aby nedošlo k poškození pánve dítěte. Doporučuje se, aby dětské zádržné popruhy byly napnuté, dětské zádržné popruhy byly správně připevněny k tělu dítěte a žádné popruhy nebyly překroucené. V případě nehody musí dojít k výměně autosedačky, i když nejsou známky poškození. Výrobek může mít skrytou vadu, která je neviditelná a může mít negativní vliv na úroveň bezpečnosti dítěte.

Během cesty dělejte časté přestávky, aby dítě nebylo v autosedačce umístěno příliš dlouho. . Nedoporučuje se cestovat déle než 2 hodiny bez přestávky. To je zvláště důležité pro kojence. Textilní potah je nedílnou součástí autosedačky. Nesmí být nahrazena jinými potahy bez výslovného souhlasu výrobce.

Nepoužívejte autosedačku bez potahů a chráničů ramen. Ujistěte se, že jsou upevňovací popruhy správně nasazeny a nejsou zkroucené. Doporučuje se, aby přední sedadlo bylo posunuto co nejvíce dopředu. Neprovádějte žádné úpravy autosedačky a nepřidávejte žádné komponenty. Postupujte podle montážních pravidel popsanych v pokynech. Nenechávejte nezajištěná zavazadla v kufru nebo zadní části vozu, protože v případě nehody mohou vážně zranit cestujícího ve vozidle. Je důležité zajistit, aby byl břišní pás na svém místě, aby byla pánev správně zajištěna.

1. Opěrka hlavy
2. Boční strany
3. Tlumič bočního nárazů
4. Horní postroj
5. Přezka
6. ISOFIX
7. Rukojeť pro nastavení opěrky hlavy
8. Horní vodítko pásu
9. Pětibodové popruhy
10. Tlačítko pro nastavení tenzoru
11. Tenzorová nastavovací páska
12. Tlačítko pro nastavení náklonu
13. Otočné tlačítko
14. Horní postroj
15. Spodní vedení pásu
16. Úchyt pro lahvičku
17. Tlačítko uvolnění ISOFIX
18. Indikátor stavu ISOFIX
19. Tlačítko řazení ISOFIX

Pokyny k instalaci proti směru jízdy

Skupina dětí 0 + (0-13kg)

ISOFIX + top tether + popruhy.

Skupina dětí 1 (9-18 kg)

ISOFIX + top tether + popruhy.

Pokud je vaše vozidlo vybaveno kotevními úchyty ISOFIX, měla by být použita k zajištění stabilnější instalace.

Autosedačka obsahuje plastové prvky, které zajistí, že háky ISOFIX jsou ve správné poloze. Pokud vaše vozidlo není vybaveno takovým prvky, můžete použít ty, které má vozidlo.

1a. Stisknutím tlačítka (13) umístíte dětskou sedačku dozadu

1b. Přesunte háky ISOFIX B (6) na jejich maximální délku na úroveň A (18).

Toto proveďte to na obou stranách sedadla.

Připojte háčky ISOFIX, dokud neuslyšíte cvaknutí. Indikátor na tlačítku (16) se změní z červené na zelenou. Posuňte dětskou sedačku co nejvíce dozadu. Při zatlačení sedadla dozadu se ujistěte, že obě strany ISOFIXu mají stejné polohy. 1c. Stiskněte a zatlačte tlačítko regulátoru, uvolněte horní postroj na správnou délku. Vložte horní postroj do jednoho z vodítek (14) na paži. Připojte Top Tether k bodu označenému na autosedačce tímto symbolem:



Nakonec utáhněte pás systému TT, dokud se indikátor nerozsvítí zeleně. Popruh by měl procházet přes opěrku hlavy ze sedadla v autě. V případě potřeby zvedněte nebo spusťte opěrku hlavy.

Pokyny pro instalaci po směru jízdy.

Skupina dětí 1 (9-18 kg) ISOFIX + top tether + popruhy.

- 2a. Stisknutím tlačítka (13) umístěte dětskou sedačku směrem dopředu
2b. Připojte Top Tether k bodu označenému na vozidle tímto symbolem:



Nakonec dotáhněte lištu systému TT, dokud se na indikátoru neobjeví zelený indikátor.

Skupina dětí II (15-25 kg), Skupina dětí III (22-36 kg) Tříbodové bezpečnostní pásy

ODSTRANĚNÍ POPRUHŮ / POSTROJŮ:

Pokud dítě váží více jak 18 kg, měl by být vnitřní postroj odstraněn a dítě by mělo být zajištěno bezpečnostním pásem.

3a. Chcete-li odstranit vbití výztuhy, musí být nejprve zcela uvolněny popruhy a ramenní popruhy musí být uloženy na zadní straně sedačky. Sejměte potah a odstraněte popruhy, poté nasadte popruhy.

3b. Umístěte dítě do autosedačky a ujistěte se, že dítě sedí pohodlně. Ramenní pás protáhněte horním vodítkem (8) a břišní pás dolním vodítkem (15). Zajistěte prosím bezpečnostní pás v zámku bezpečnostního pásu a ujistěte se, že je správně proveden. Poté uslyšíte cvaknutí. Před umístěním pásu na dětskou hrud se ujistěte, že pás není příliš volný, jemným zatažením za diagonální část pásu.

POZOR! Ujistěte se, že pás není překroucený.

Umístění dítěte do autosedačky.

Autosedačka je zkonstruována tak, aby do ní bylo snadné vložit dítě a správně upravit postroj.

4a. Uvolněte popruhy stisknutím tlačítka (10) a zatažením za diagonální část popruhů. Uvolněte svorku (5) stisknutím červeného tlačítka. Popruhy umístěte na levou a pravou stranu autosedačky, aby jste mohli do sedačky umístit dítě.

4b. Umístěte dítě v autosedačce, přeložte ramenní pásy na obou stranách a upevněte přezku.

Pro nastavení opěrky hlavy (1) ji vytáhněte směrem (7) nahoru. Měl by být nastaven do správné polohy, což znamená, že ramenní popruhy by měly být asi 1 cm nad rameny dítěte.

Utáhněte vnitřní pásy zatažením za dolní napínací popruh A (11). Pásy by měly dítě pevně obejmout.

4c. Jakmile je dítě bezpečně upevněno, lze sedadlo naklonit stisknutím páky (12) do vhodné polohy.

Chcete-li dítě vytáhnout ze sedadla, postupujte stejným způsobem v opačném pořadí. (4b)

Dítě vytažte z vozidla vždy na straně kde je chodník, nikoli ze strany vozovky.

POZOR! Ujistěte se, že pásy nejsou zkroucené. Spona postroje musí být správně upevněna a postroje musí být pevně připevněny kolem dítěte.

ÚDRŽBA

Nasazení / sejmutí potahu.

Potah autosedačky Logos Isofix se velmi snadno nasadí a sundá. Na přední straně sedačky jsou spojeny dva body. Tyto body jen rozeprňte a potom jemně sejměte přední potah. Na bocích sedačky je několik plastových dílů, které by měly být použity k upevnění potahu. Jednoduše zatáhněte za potah a sejměte jej.

Chcete-li znovu nasadit potah, zopakujte prosím výše uvedené kroky v opačném pořadí.

Čištění

Potah lze prát v pračce pomocí jemného saponátu při 30 ° C.

Zkontrolujte všechny pokyny k čištění na štítku umístěném na potahu.

Nepoužívejte program na ždímaní ani nesušte v pračce. Vypraný (mokrý) potah rozložte na sušák.

Nevystavujte potah dlouhodobému slunečnímu záření.

Plastové části lze čistit navlhčeným hadříkem a neutrálním čisticím prostředkem.

Doporučení:

Uchovejte tuto příručku pro budoucí použití. Uchovávejte jej prosím v příslušném prostoru.

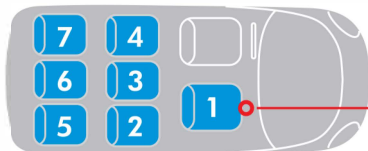
Zajistěte, aby všechna zavazadla nebo jiné předměty, které by mohly při nehodě způsobit zranění, byly řádně zajištěny a uloženy.

DOPORUČENO PRO AUTOMOBILY LOGOS ISOFIX

Doporučená vozidla pro použití autosedačky Logos isofix znamenají, že mají systém ISOFIX. Logos isofix je vhodný pro montáž do níže uvedených poloh za předpokladu, že jsou nainstalovány a dostupné body ISOFIX. Polohy autosedačky v jiných automobilech jsou možné, ačkoli jsme tyto možnosti ještě nezkoušeli, a pokud máte pochybnosti, kontaktujte dodavatele.



Poznámka: Nepoužívejte dětskou sedačku na sedadle spolujezdce s aktivovaným předním airbagem.



Observatii

Citiți cu atenție instrucțiunile, deoarece o instalare necorespunzătoare poate provoca vătămări grave, în acest caz producătorul nefiind responsabil.

Categorii de varsta

În prezent, scaunul auto Logos isofix este potrivit pentru copii de la naștere până la 36 kg (gr 0 +, I, II, III, de la naștere până la aproximativ 12 ani.)

Skupina 0+	0-13kg	ISOFIX + ham suplimentar+ centuri siguranta (cu spatele la directia de mers)
Skupina I	9-18kg	ISOFIX + ham suplimentar + centuri siguranta (cu spatele la directia de mers)
Skupina II	9-18kg	ISOFIX + ham suplimentar + centuri siguranta (cu fata la directia de mers)
Skupina II,III	15-36kg	Centura de siguranta in 3 puncte (cu fata la directia de mers)

ATENȚIE

Acest sistem de siguranță pentru copii a fost aprobat în conformitate cu standardul ECE 44 04 pentru a fi utilizat de copii cu greutatea cuprinsă între 0 kg și 36 kg. Vă rugăm să nu lăsați copilul nesupravegheat în interiorul vehiculului.

Vă rugăm să citiți cu atenție instrucțiunile. Instalarea incorectă a sistemului de prindere a copilului poate provoca consecințe grave asupra copilului. În cazul unei instalări incorecte, producătorul nu este în niciun fel responsabil. Este aprobat în conformitate cu standardul 44 04 ECE pentru utilizarea în vehiculele cu sistemul de ancorare ISOFIX. Poate fi instalat în vehicule cu poziții ISOFIX aprobate (așa cum este detaliat în manualul producătorului dvs. de vehicule), în funcție de categoria de sistem de prindere și spațiul pe care îl ocupă. Grupa de varsta și categoria ISOFIX pentru care este aprobat acest sistem de la 0-18 kg și D, de la 9-18 kg și B1.

Verificați manualul de instrucțiuni al vehiculului dvs. pentru a vă asigura că scaunele de siguranță pentru copii ISOFIX D, B1 sunt potrivite pentru vehiculul dvs.

Protejați sistemul de prindere al copilului de contactul direct cu lumina soarelui, părțile din plastic și metal pot încălzi și arde copilul. Țineți sistemul de siguranță pentru copii departe de lichide corozive, vopsele sau solvenți care ar putea deteriora scaunul. Atunci când dispozitivul este utilizat în combinație cu o centură de siguranță pentru adulți, trebuie utilizat cu următorul cuprins:

Potrivit numai pentru vehiculele listate echipate cu

Curele de siguranță în 3 puncte, aprobate prin Regulamentul CEE nr. 16 sau alte standarde echivalente. Trebuie subliniată importanța asigurării faptului că orice curea în poală este purtată jos, astfel încât pelvisul să fie cuplat ferm.

Se recomandă ca centurile, respectiv

menținerea dispozitivului de fixare la vehicul trebuie să fie strânsă, ca orice centura de siguranță a copilului să fie ajustată la corpul copilului și ca centurile să nu fie răsucite. În caz de accident, sistemul de siguranță pentru copii trebuie înlocuit, chiar dacă nu este vizibil deteriorat. Produsul poate avea pagube interne care nu sunt vizibile și care pot compromite siguranța copilului.

Oprii-vă pentru pauze în călătorie, astfel încât copilul să se poată plimba și să se joace pe scaunul de siguranță. Nu este recomandat să călătorești mai mult de 2 ore fără să te oprești pentru o pauză. Pentru bebeluși acest sfat este deosebit de important. Învelișul textil este o parte esențială a sistemului de siguranță pentru copii. Acesta nu trebuie înlocuit cu o altă copertă fără autorizarea explicită a producătorului.

Asigurați-vă ca centura de siguranță al copilului este montat corect și nu este răsucit deloc. Este recomandabil să deplasați scaunul din față al vehiculului cât mai departe. Nu modificați produsul, adăugând sau îndepărtând oricare dintre accesorii. Urmați cu atenție instrucțiunile de asamblare a produsului.

Nu lasați

nici un bagaj în mașina fără a-l asigura, întrucât, în caz de accident, poate provoca vătămări semnificative pasagerului din vehicul.

Trebuie subliniată importanța centurii de siguranță și a faptului că orice curea în poală este purtată în jos, astfel încât pelvisul să fie bine angajat.

Dacă aveți întrebări, contactați:

COLETTO S.C. biuro@coletto.pl

- 1 Tetiera
- 2 Laterale scaun
- 3 Sistem lateral de absorbtie energie/socuri
- 4 Ham suplimentar de siguranta
- 5 Mecanism prindere centuri siguranta
- 6 ISOFIX
- 7 Maner de reglare a tetierei
- 8 Ghidaj Centura Superioara
- 9 Mecanism prindere in 5 puncte
- 10 Buton de reglare a centurilor
- 11 Curea de reglare a tensiunii
- 12 Maner reglare spatatar
- 13 Maner blocare/rotatie scaun
- 14 Racord de ghidare ham suplimentar
- 15 Ghidaj inferior centuri siguranta
- 16 Suport pahar
- 17 Buton de eliberare isofix
- 18 Afisaj stare Isofix
- 19 Cursor buton Isofix

Instructiuni utilizare scaun cu spatele la directia de mers

Grupa 0 + (0-13kg) ISOFIX+ ham suplimentar + centuri Grupa 1 (9-18kg) ISOFIX+ham suplimentar + Centuri

Dacă vehiculul dvs. este echipat cu puncte de ancorare Isofix, acestea trebuie utilizate pentru a obține o instalare mai stabilă.

Majoritatea mașinilor au elemente din plastic care ghidează bratele Isofix ale scaunului în pozițiile corecte. Dacă vehiculul dvs. nu are aceste elemente de ghidare, puteți utiliza ghidurile din plastic furnizate cu scaunul auto.

1a. Apăsăți butonul (13) pentru a roti scaunul în poziția orientată spre spate.

1b. Glisați bratele isofix B (6) la lungimea lor maximă rotind nivelul A (18). Faceți acest lucru pe ambele părți ale scaunului.

Conectați bratele Isofix până când le auziți făcând clic. Fereastra de afișare a butonului (16) va deveni de la roșu la verde. Asigurați-vă că ambele Isofix sunt în aceeași poziție după ce ați împins scaunul înapoi.

1c. Apăsăți și trageți butonul regulatorului în sus, eliberați legătura superioară la o lungime adecvată.

Puneți legătura de sus într-una dintre canelurile de ghidare (14) pe umăr.

Conectați legătura de sus în ancoră- punctul destinat în acest sens în vehiculul marcat cu simbolul.



În cele din urmă, strângeți cureaua sistemului TT până când semnalul verde este afișat pe indicator. Cureaua trebuie să treacă peste spătarul scaunului vehiculului. Dacă este necesar, ridicați tetiera sau scoateți-l.

Instrucțiuni utilizare scaun cu fata la directia de mers

Grupa 1 (9-18kg) ISOFIX+ ham suplimentar + centuri sigurantă

2a. Apăsăți butonul (13) pentru a roti scaunul în poziția înainte. Urmați același pas (1b) pentru a instala Isofix.

2b. Conectați hamul de sigurantă în punctul de ancorare prevăzut pentru acest lucru în vehicul



În cele din urmă, strângeți cureaua sistemului TT până când semnalul verde este afișat pe indicator.

Grupa de varsta II (15-25kg) și III (22-36kg) prinderea cu centurile proprii ale mașinii Odată ce copilul a ajuns la o greutate de 18 kg, hamul trebuie înlăturat și copilul trebuie asigurat cu centura de siguranță a vehiculului.

3a. Pentru a stoca hamul departe, trebuie mai întâi slăbit complet, ascunzând umărul în partea din spate a capacului. Ridicați capacul sub pernă și depozitați părțile de cataramă din compartiment. Apoi puneți capacul din nou pe scaun.

3b. Așezați-vă copilul pe scaunul auto și asigurați-vă că sta bine. Introduceți cureaua de umăr a vehiculului prin ghidajul curelei superioare (8) și centura de tură prin ghidajul centurii inferioare (15).

Blocați centura în catarama centurii de siguranță a vehiculului, asigurându-se că face clic pe locul său. Asigurați-vă că centura nu este prea liberă, trăgând ușor partea diagonală a centurii înainte de a pune centura peste pieptul copilului.

AVERTIZARE! Asigurați-vă că centura nu este răsucită.

Asezarea copilului în scaunul copilului

Acest sistem de siguranță pentru copii are o poziție de încărcare, ceea ce facilitează plasarea copilului pe scaun și reglarea chingilor pentru a se potrivi corect.

4a. Slăbiți hamul apăsând butonul (10) și trăgând partea diagonală a chingilor.

Desfaceți catarama (5) apăsând butonul roșu. Deplasați capetele cataramei pe fiecare parte a scaunului, astfel încât să puteți pune copilul în scaun.

4b. Poziționați copilul pe scaun și așezați cureaua peste el pe ambele părți, apoi fixați catarama.

Pentru a regla tetiera (1) trageți manerul (7) în partea de sus. Trebuie să fie setat la poziția corectă, asta înseamnă că hamul pentru umeri ar trebui să iasă la aproximativ 1 cm deasupra umerilor copilului.

Strângeți hamul prin tragerea curelei inferioare A (11), ar trebui să se potrivească perfect copilului.

4c. Atunci când copilul este bine fixat, puteți înclina scaunul apăsând pârghia (12) în poziția dorită.

Pentru a scoate copilul din scaun, urmați același proces în sens invers (4b).

Vă rugăm să vă asigurați că copilul iese din vehicul pe partea trotuarului.

AVERTIZARE! Asigurați-vă că bretelele nu sunt răsucite.

Catarama hamului trebuie fixată corect, iar curelele trebuie să se potrivească perfect copilului.

INTRETINERE

Montarea / scoaterea capacului

Capacul scaunului Logos isofix este foarte ușor de eliminat. Există 2 puncte de fixare pentru capacul din față. Pur și simplu desfaceți aceste puncte și trageți ușor partea din față a capacului.

Pe părțile laterale ale scaunului există câteva părți din plastic care sunt folosite pentru fixarea capacului. Pur și simplu trageți-le ușor pentru a îndepărta capacul.

Pentru a pune din nou capacul, trebuie doar să urmați același proces în sens invers.

Puneți piesele în fante pentru părțile laterale

Capacul poate fi spălat în mașină folosind un detergent ușor și la o temperatură maximă de 30 grade

Vă rugăm să consultați instrucțiunile de spălare de pe eticheta de îngrijire a capacului.

Nu folosiți uscătorul, deoarece acest lucru ar putea provoca îndepărtarea captusului

Nu expuneți tapițeria la lumina soarelui pentru perioade îndelungate, când scaunul nu este folosit, acoperiți-l sau depozitați-l în portbagajul vehiculului.

Părțile din plastic pot fi curățate cu o cârpă umedă și detergent neutru.

Recomandari

Păstrați această carte de instrucțiuni pentru referință. Întotdeauna se depozitează în compartimentul din spatele scaunului

În vehicul, asigurați-vă că toate bagajele, precum și orice alt obiect care ar putea provoca vătămări în caz de accident, sunt bine securizate sau depozitate.

Masini aprobate pentru Logos isofix

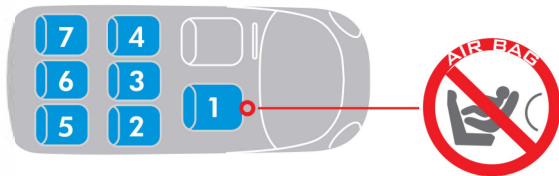
Mașini omologate pentru Logos isofix cu condiția ca mașina să fie echipată cu Isofix.

Logos isofix este potrivit pentru:

Fixarea în cazul mașinilor enumerate mai sus se poate face cu condiția ca punctele ISOFIX aprobate să fie montate și disponibile. Si alte modele de mașini pot fi potrivite pentru acest scaun de copil, inasa, inainte de achizitie, va rog consultati vanzatorul.



Atentie! Nu utilizati Logos isofix pe un scaun auto cu airbag-ul activat



Prečítajte si pozorne tieto pokyny, pretože nesprávna inštalácia môže viesť k zraneniu.

V takejto situácii nepreberá výrobca zodpovednosť.

Katégória použitia

Autosedačka Logos ISOFIX je vhodná pre deti od narodenia do 36 kg (skupina 0+, I, II, III, od narodenia do 12 rokov)

Skupina 0+	0-13kg	ISOFIX + top tether + popruhy (montáž proti smeru jazdy)
Skupina I	9-18kg	ISOFIX + top tether + popruhy (montáž proti smeru jazdy)
Skupina II	9-18kg	ISOFIX + top tether + popruhy (montáž v smere jazdy)
Skupina II,III	15-36kg	Trojbodové bezpečnostné pásy skupiny (montáž v smere jazdy)

UPOZORNENIE

Táto autosedačka bola certifikovaná podľa normy ECE 44 04 a je určená pre deti s hmotnosťou od 0 kg do 36 kg.

Nenechávajte dieťa bez dozoru v autosedačke.

Prečítajte si pozorne tieto pokyny.

Nesprávna inštalácia autosedačky môže mať závažné následky, pokiaľ ide o bezpečnosť detí. V takom prípade výrobca žiadnym spôsobom nenesie zodpovednosť. Autosedačka spĺňa normu ECE 4404 a je možné ju použiť so zabezpečovacím systémom ISOFIX. To platí pre vozidlá, v ktorých bol takýto systém použitý (je podrobne popísaný v príručke k vozidlu). Montážny systém závisí na kategórii sedadla a povrchu, na ktorom je autosedačka umiestnená. Hmotnostná skupina a kategória ISOFIX, pre ktoré bola detská autosedačka schválená, sú 0-18 kg a ISOFIX D, 9-18 kg a B1. Skontrolujte prosím v príručke k vášmu vozidlu, či môže byť vaše vozidlo nainštalované v kategórii ISOFIX D.

Nevystavujte detskú autosedačku slnku, pretože plastové a kovové časti môžu vaše dieťa prehriať a popáliť. Chráňte autosedačku pred žieravými látkami, farbami a rozpúšťadlami, ktoré by ju mohli poškodiť. Ak je autosedačka namontovaná pomocou bezpečnostných pásov vo vozidle, je to možné len na sedadlách s trojbodovými bezpečnostnými pásmi, ktoré boli schválené na základe predpisu EHK č. 16 alebo iných príslušných noriem. Je dôležité zaistiť, aby brušný pás bol pripevnený tak, aby nedošlo k poškodeniu panvy dieťaťa. Odporúča sa, aby detské bezpečnostné popruhy boli napnuté, aby boli správne pripevnené k telu dieťaťa a žiadne popruhy neboli prekrútené. V prípade nehody musí dôjsť k výmene autosedačky, aj keby nejavila žiadne známky poškodenia. Výrobok môže mať skrytú chybu, ktorá je neviditeľná a môže mať negatívny vplyv na úroveň bezpečnosti dieťaťa.

Počas cesty robte časté prestávky, aby dieťa nebolo v autosedačke umiestnené príliš dlho. Neodporúča sa cestovať dlhšie ako 2 hodiny bez prestávky. To je obzvlášť dôležité pre dojčatá. Textilný poťah je neoddeliteľnou súčasťou autosedačky. Nesmie byť nahradený inými poťahmi bez výslovného súhlasu výrobcu.

Nepoužívajte autosedačku bez poťahov a chráničov ramien. Uistite sa, že upevňovacie popruhy sú správne nasadené a nie sú prekrútené. Odporúča sa, aby predné sedadlo bolo posunuté čo najviac dopredu. Nerobte žiadne úpravy autosedačky a nepridávajte žiadne komponenty. Postupujte podľa montážnych pravidiel popísaných v pokynoch. Nenechávajte nezaistenú batožinu v kufri alebo v zadnej časti vozidla, pretože v prípade nehody môžu vážne zraniť cestujúcich vo vozidle.

Je dôležité zaistiť, aby bol brušný pás na svojom mieste, aby bola panva správne zaistená.

1. Opierka hlavy
2. Bočné strany
3. Tlmič bočného nárazu
4. Horný postroj
5. Pracka
6. ISOFIX
7. Rukoväť pre nastavenie opierky hlavy
8. Horný vodič pásu
9. Päťbodové popruhy
10. Tlačidlo pre nastavenie popruhov
11. Popruhovú nastavovaciu pásku
12. Tlačidlo pre nastavenie náklonu
13. Otočné tlačidlo
14. Horný postroj
15. Spodné vedenie pásu
16. Úchyt pre fľašu
17. Tlačidlo uvoľnenia ISOFIX
18. Indikátor stavu ISOFIX
19. Tlačidlo radenia ISOFIX

Pokyny na inštaláciu proti smeru jazdy

Skupina detí 0 + (0-13kg)

ISOFIX + top tether + popruhy.

Skupina detí 1 (9-18 kg)

ISOFIX + top tether + popruhy.

Pokiaľ je vaše vozidlo vybavené zabezpečovacím systémom ISOFIX, mal by byť použitý k zabezpečeniu stabilnejšej inštalácie.

Autosedačka obsahuje plastové prvky, ktoré zaisťujú, že háky ISOFIX sú v správnej polohe. Pokiaľ vaše vozidlo nie je vybavené takými prvkami, môžete použiť tie, ktoré má vozidlo.

1a. Stlačením tlačidla (13) umiestnite detskú autosedačku dozadu

1b. Vysuňte háky ISOFIX B (6) na ich maximálnu dĺžku na úroveň A (18). Toto spravte na oboch stranách sedadla.

Pripojte háky ISOFIX, pokiaľ nebudete počuť cvaknutie. Indikátor na tlačidle (16) sa zmení z červenej na zelenú. Posuňte detskú autosedačku čo najviac dozadu.

Pri zatlačení autosedačky dozadu sa uistite, že obidve strany ISOFIXu majú rovnaké polohy.

1c. Stlačte a zatlačte tlačidlo regulátora, uvoľnite horný postroj na správnu dĺžku.

Vložte horný postroj do jedného z vodičov (14) na ramene. Pripojte Top Tether k bodu označenému na autosedačke týmto symbolom:



Nakoniec utiahnite pás systému TT, pokiaľ sa indikátor nerozsvieti na zeleno. Popruh by mal prechádzať cez opierku hlavy zo sedadla v aute. V prípade potreby zdvihnite alebo spustíte opierku hlavy.

Pokyny na inštaláciu v smere jazdy.

Skupina detí I (9-18 kg)

ISOFIX + top tether + popruhy.

2a. Stlačením tlačidla (13) umiestnite detskú autosedačku smerom dopredu

2b. Pripojte Top Tether k bodu označenému na vozidle týmto symbolom:



Nakoniec dotiahnete lištu systému TT, pokiaľ sa na indikátore neobjaví zelený indikátor.

Skupina detí II (15-25 kg), Skupina detí III (22-36 kg)

Trojbodové bezpečnostné pásy

ODSTRÁNENIE POPRUHOV / POSTROJOV:

Pokiaľ dieťa váži viac ako 18 kg, mal by byť vnútorný postroj odstránený a dieťa by malo byť zaistené bezpečnostným pásom.

3a. Ak chcete odstrániť vnútorné výstupy, musia byť najprv úplne uvoľnené popruhy a ramenné popruhy musia byť uložené na zadnej strane autosedačky. Zložte poťah a odstráňte popruhy, potom nasadte popruhy.

3b. Umiestnite dieťa do autosedačky a uistite sa, že dieťa sedí pohodlne. Ramenný pás pretiahnite horným vodičom (8) a brušný pás dolným vodičom (15).

Zaistite prosím bezpečnostný pás v zámku bezpečnostného pásu a uistite sa, že je správne prevedený. Potom budete počuť cvaknutie. Pred umiestnením pásu na detskú hrud' sa uistite, že pás nie je príliš voľný, jemným zatiahnutím za diagonálnu časť pásu.

POZOR! Uistite sa, že pás nie je prekrútený.

Umiestnenie dieťaťa do autosedačky.

Autosedačka je skonštruovaná tak, aby do nej bolo jednoduché vložiť dieťa a správne upraviť postroj.

4a. Uvoľnite popruhy stlačením tlačidla (10) a zatiahnutím za diagonálnu časť popruhov. Uvoľnite svorku (5) stlačením červeného tlačidla. Popruhy umiestnite na ľavú a pravú stranu autosedačky, aby ste mohli do autosedačky umiestniť dieťa.

4b. Umiestnite dieťa v autosedačke, preložte ramenné pásy na oboch stranách a upevnite pracku.

Pre nastavenie opierky hlavy (1) ju vytiahnite smerom (7) nahor. Mala by byť nastavená do správnej polohy, čo znamená, že ramenné popruhy by mali byť asi 1 cm nad ramenami dieťaťa.

Utiahnite vnútorné pásy zatiahnutím za dolný napínací popruh A (11). Pásy by mali dieťa pevne obopnúť.

4c. Ako náhle je dieťa bezpečne upevnené, je možné sedadlo nakloniť stlačením páky (12) do vhodnej polohy.

Ak chcete dieťa vytiahnuť zo sedadla, postupujte rovnakým spôsobom v opačnom poradí. (4b)

Dieťa vyťahujte z vozidla vždy na strane kde je chodník, nikdy nie zo strany vozovky.

POZOR! Uistite sa, že pásy nie sú skrútené. Spona postroja musí byť správne upevnená a postroje musia byť pevne pripevnené okolo dieťaťa.

ÚDRŽBA

Nasadenie / zloženie poťahu.

Poťah autosedačky Logos isofix sa veľmi ľahko nasadí a zloží. Na prednej strane autosedačky

sú spojené dva body. Tieto body len rozopnete a potom jemne zložíte predný poťah. Na bokoch sedačky je niekoľko plastových dielov, ktoré by mali byť použité k upevneniu poťahu. Jednoducho zatiahnete za poťah a zložíte ho.

~~Ďalej~~ Ak chcete znovu nasadiť poťah, zopakujte prosím vyššie uvedené kroky v opačnom 45

Čistenie

Poťah je možné prať v práčke pomocou jemného pracieho prostriedku pri 30 ° C. Skontrolujte všetky pokyny na čistenie na štítku umiestnenom na poťahu.

Nepoužívajte program na žmýkanie ani nesusušte v sušičke. Vypratý (mokrý) poťah rozložte na sušiak.

Nevystavujte poťah dlhodobému slnečnému žiareniu.

Plastové časti je možné čistiť navlhčenou handričkou a neutrálnym čistiacim prostriedkom.

Odporúčanie:

Uchovajte túto príručku pre budúce použitie. Uchovávajte ju prosím v príslušnom priestore.

Zabezpečte, aby všetky predmety alebo iná batožina, ktoré by mohli pri nehode spôsobiť zranenie, boli riadne zaistené a uložené.

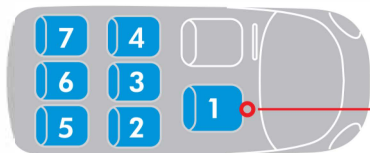
ODPORÚČANÉ PRE AUTOMOBILY LOGOS ISOFIX

Odporúčané vozidla pre použitie autosedačky Logos isofix znamená, že majú systém ISOFIX. Logos isofix je vhodný pre montáž do nižšie uvedených polôh za predpokladu,

že sú nainštalované a dostupné body ISOFIX. Polohy autosedačky v iných automobiloch sú možné, hoci sme tieto možnosti ešte neskúšali, a pokiaľ máte pochybnosti, kontaktujte dodávateľa.



Poznámka: Nepoužívajte detskú autosedačku na sedadle spolujazdca s aktivovaným predným airbagom.



Kérjük, olvassa el figyelmesen jelen használati/szerelési utasítást. A nem megfelelő használat sérülésekhez vezethet. A gyártó semmilyen felelőséget nem vállal a nem megfelelő használat következményeként keletkezett károkért.

Használati kategóriái

A Logos isofix biztonsági autósülés a gyermek születésétől a 36 kg súly elérésig használható (0+, I, II, III csoport, születéstől, kb 12 éves korig)

0+csoport	0-13kg	ISOFIX + top tether + öv (szerelés menetiránnyal ellentétesen)
I csoport	9-18kg	ISOFIX + top tether + öv (szerelés menetiránnyal ellentétesen)
II csoport	9-18kg	ISOFIX + top tether + öv (szerelés menetiránnyal egyezően)
II,III csoport	15-36kg	3-pontos biztonsági öv (szerelés menetiránnyal egyezően)

FIGYELMEZTETÉSEK

Ez az autósülés megkapta az ECE 44/04 minősítést és 0– 36 kg súlyú gyerekek részére alkalmas.

Sohasem hagyja a gyermeket örzületlenül az ülésben

Az autósülés beszerelése előtt kérjük olvassa el figyelmesen jelen használati utasítást

A jelen figyelmeztetéseket figyelmesen kell elolvasni, mert ellenkező esetben a nem megfelelő szerelés súlyos következményekkel járhat. A gyártót semmilyen felelőség nem terheli a nem megfelelő beszerelés miatti sérülés/kár esetén.

Az autósülés megfelel az ECE 44/04 szabvány előírásainak és az ISOFIX rendszerrel együtt használható. Ellenőrizze, hogy a gépkocsija rendelkezik-e az ISOFIX rendszerrel (az autó használati utasításában szerepel).

Az, hogy hogyan szereljük be az ülést az autóba az ülés típusától és az általa elfoglalt felülettől függ.

Ez az autósülés az alábbi súlycsoportban és ISOFIX kategóriákban szerezte meg az engedélyeket: súlya 0-18 kg és D kat. valamint súly 9-18 kg és B1 kat. Ellenőrizze a gépjárművét, hogy engedélyezve van –e az ISOFIX D kategória. Kerülni kell, hogy az ülést tartósan napéri, mert magas hőmérséklet következtében felmelegedett műanyag és fém alkatrészek sérülést okozhatnak. Tartsa távol az ülést az erős vegyi készítményektől, festékektől, mert az ülés károsodhat.

Ha az ülés az autó biztonsági övével köti be, ez csak akkor megengedett, ha az autó biztonsági öve 3 pontos és megfelel a ECE 16 szabvány előírásainak. Minden pogyaszt vagy bármilyen tárgyat, amelyek balesetkor sérüléseket okozhatnak megfelelően kell rögzíteni.

A biztonsági rendszer minden merev és műanyag elemét úgy kell beállítani és rögzíteni, hogy a mindennapi használat/mozgás során ne akadjanak be az ülése mozgó részeiben vagy az autó ajtajába.

Feltétlenül meg kell győződni arról, hogy a biztonsági öv megfelelően fekszik úgy, hogy a gyermek medencéjét megtartsa.

Az autósülést ki kell cserélni, ha a baleset közben megsérült. Lehet, hogy nem látható a belső meghibásodása az ülésnek, de így csökkent az ülés biztonsági fokozata.

Az utazás során tartson szünetet, vegye ki a gyermeket az ülésből, hogy egy kicsit játszhasson szabadon. Nem ajánlott több, mint 2 órás utazás a gyerekkel, főleg, ha csecsemőről van szó.

Az autóülésen semmilyen változtatást vagy alkatrész pótlást nem lehet elvégezni. Ellenkező esetben az ülés működését és biztonsági tulajdonságait veszélyezteti.

A gyermek nem maradhat az ülésben felügyelet nélkül.

Mindegyik hevedernek, amely az autósülés az autó üléséhez rögzíti feszesnek kell lennie. Mindegyik hevedert, amely a gyereket tartja a gyerek testéhez kell beállítani. Egyetlen heveder sem lehet megcsavart. Az ülésben ülő gyermeket nem lehet kitenni a napsugarak közvetlen hatásának, mert ez bőre megégést okozhatja.

Az ülés huzatát semmilyen, gyártó által nem ajánlott más húzatra nem lehet cserélni, sem mással helyettesíteni. Az ülés huzat hozzátartozik az autósülés biztonsági rendszeréhez.

Jelen használati utasítást a gyermek bármilyen életszakaszában kell betartani. Nem megengedett bármilyen más hordozó pontok használata azokon kívül, amelyeket jelen használati utasításban leírtuk és a biztonsági rendszerben jelöltünk.

Veszélyes bármilyen változtatást eszközölni az ülésen egy hozzáértő emberrel való konzultáció nélkül. Ez vezethet az ülés nem megfelelő beszereléséhez és nem fog megfelelni a gyártó által leírt biztonsági követelményeknek. Nem megengedett bármilyen más hordozó pontok használata azokon kívül, amelyek jelen használati utasításban leírtuk és a biztonsági rendszerben jelöltünk.

Kérdések esetében fel kell venni a kapcsolatot a gyárával:
COLETTO S.C. BIURO@COLETTO.PL

1. fejtámla
2. oldal
3. oldal lengéscsillapító
4. Top tether
5. csat
6. ISOFIX
7. fejtámla szabályzáshoz matkolat
8. felső övszál vezető
9. 5-pontos biztonsági öv
10. tenzoros szabályzó nyomógombja
11. tenzoros szabályzás szalagja
12. dőlésszög állító
13. forgás állító
14. top tether vezető
15. alsó övszál vezető
16. pohártartó
17. ISOFIX kioldó
18. ISOFIX helyzet érzékelő
19. ISOFIX csuszató gomb

Szerelés a menetírányal ellentétesen

0 + csoport (0-13 kg)

ISOFIX + top tether + övek

I csoport (9-18 kg)

ISOFIX + Top tether + övek

Ha az Önök járműve ISOFIX rögzítési pontokkal rendelkezik, a szerelés biztonsága érdekében ezeket fel kell használni.

A kocsiban lévő műanyag elemek biztosítják az ISOFIX kampók megfelelő helyzetét. Ha az Önök járművében nincsenek meg ezek az elemek fel lehet használni más, a járműben lévő/rögzített alkatrészeket.

1a. nyomja meg a (13)gombot és állítsa be az autósülés menet írányal ellentétes irányba

1b. az ISOFIX B (6) kampókat húzza ki a maximális hosszúságukra az A szintre (18).

Ezt a műveletet az autóülés mindkét oldalán végezze el.

Kösse össze az ISOFIX kampókat amíg a klikket nem hallják. A gombon lévő érzékelő (16) színe pirosról zöldre vált. Ekkor tolja hátsó az ülése ameddig csak lehetséges. Közben ellenőrizze, hogy az ISOFIX mindkét oldala egyformas pozícióban volt-e , amikor hátra tolták az ülést.

1c. Nyomja meg és húzza ki a szabályzó gombját, lazítsa meg a top tethert a megfelelő hosszúságra.

Tegye be Top Tethert az egyik, vállon lévő vezetőbe (14) na ramieniu.

Kösse össze Top Tethert a kocsiban lévő , alábbi jezésű ponttal :



Végül nyomja össze a TT rendszer övét addig, amíg az érzékelő zöldre nem vált. Az öve helyesen a gépjármű fejtámlája felett kell, hogy legyen. Ha szükséges emelje meg vagy hozza lejjebb a fejtámlát az autóban.

Szerelés a mentírányal egyezően

I Csoport I (9-18 kg) ISOFIX + Top Tether + övek

- 2a. nyomja meg a (13) gombot és állítsa be az ülést menetírányba.
- 2b. kösse össze a Top Tethert az autóban lévő, alábbi jelzéssel ellátott ponttal :



Végül nyomja össze a TT rendszer szijat és tartsa addig amíg a kijelzőn a zöld jelzés nem jelenik meg.

II Csoport (15-25 kg), III Csoport (22-36 kg) 3-pontos biztonsági öv

AZ ÜLÉS BIZTONSÁGI ÖVÉNEK KISZERELÉSE:

Amikor a gyermek eléri a 18 kg súlyt az ülés biztonsági övét célszerű kiserelni és a gyermeket az autó övével bekötni.

3a. Az övek kisereléséhez az öveket teljesen ki kell lazítani és a váll védőket a huzat hátsó részében elhelyezni. Az ülés huztának levétele után a csatot és a hevedereket el lehet helyezni a rekeszben. Az ülés huzatát vissza kell tenni az ülésre.

3b. Amikor a gyermeket beültetjük az ülésbe ellenőrizni kell, hogy a gyermek kényelmesen ül-e. A gépjármű biztonsági övének felső szálát a felső vezetőn keresztül kell átvezetni (8), az alsó szálát pedig az alsó vezetőn (15).

A gépjármű biztonsági övét be kell csatolni az autósülés csatjába ellenőrizve, hogy a becsatolás helyesen lett elvégezve. A helyes becsatolást a halk klikk jelzi. A gyermek törzse feletti öv rész nem lehet laza. Győződjön meg róla, az öv ferde részének megrángásával.

FIGYELEM! Ellenőrizze, hogy az öv nincs összecsavarodva.

A gyermek elhelyezése az autósülésben

Az autósülése alakja és szerkezete olyan, hogy a gyermeket egyszerűen be lehessen tenni az ülésbe és beállítani a biztonsági öveket..

4a. A (10) gomb megnyomásával és a ferdén fűtő öv meghúzásával lazítsa meg a biztonsági övet. A csaton lévő piros gomb megnyomásával lazítsa ki a csatot (5). a biztonsági öv végeket tegye az ülés oldalára úgy, hogy a gyereket be lehessen ültetni az ülésbe.

4b. A gyermeket helyezze be az ülésbe, a biztonsági öv végéket tegye össze és kapcsolja be csatba.

Állítsa be a fejtámlát (1) felfelé irányuló mozgással (7) . A fejtámla akkor van helyesen beállítva, ha a biztonsági öve váll része a gyermek válla fölött 1 cm helyezkedik el.

A biztonsági övet állítsa be megfelelően az alsó heveder meghúzásával A (11).

A biztonsági övnek szorososan kell átölelnie a gyermeket.

4c. Amikor a gyerek biztonságos be van csatolva az ülésbe be kell állítani az ülés döntését. A (12) kar megnyomásával állítsa be a megfelelő pozíciót.

Ha a gyermeket ki akarjuk venni az ülésből a fenti mozdulatokat fordított sorrendben kell elvégezni. (4b)

Győződjön meg arról, hogy a gyermeket a járda felőli oldalon veszi ki az ülésből..

FIGYELEM! Ellenőrizze, hogy a biztonsági öv hevederei nincsenek-e összezsavarodva. Ellenőrizze, hogy a csatt rögzítése megfelelő-e.

A biztonsági öv hevederei szorosan kell, hogy öleljenek a gyerek testét.

Tisztítás

A huzat fel és levétele

A Logos Isofix autósülés huzata könyvedén fel és levehető. Az ülés elülső részén két ponton kapcsolódnak a huzat részei egymáshoz. Ezekon a pontokon a huzatot egyszerűen ki kell nyitni és figyelve, körülményesen le kell húzni a huzat mellső részét az ülésről.

Az autósülés oldalán van több kis műanyag alkatrész, amelyet a huzat rögzítésekor kell használni. A huzat levételéhez finoman kell ezeket meghúzni. Ha újra fel akarjuk tenni a huzatot az előbbi művelet fordított sorrendben kell elvégezni. A műanyag alkatrészeket be kell helyezni a furatokba mindkét oldalon.

Mosás

Az ülés huzata mosógépben mosható finom mosószer használata mellett 30C fokon.

A huzaton lévő piktogramokon ellenőrizze le a teendőket.

A huzatot nem szabad centrifugálni mivel ez a huzat belsejének kiszakadásához vezethet.

A huzatot ne tegye ki tartósan napsugarak hatásának. ha nem használják az ülést takarják le és tegyék be az autó csomagtartójába.

A műanyag alkatrészeket törölje át semleges mosószeres szivaccsal.

Figyelmeztetések

Jelen használati utasítást tegye el a későbbi felhasználás céljából. Erre a célra kiváló az ülés valamelyik rekesze.

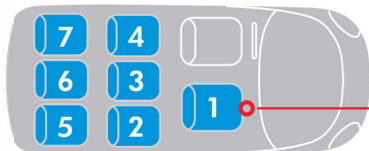
Ellenőrizze, hogy a csomagok vagy más tárgyak, amelyek baleset során sérülést okozhatnak megfelelően rögzítve vannak-e vagy megfelelően tárolásra kerültek.

Logos isofix autósüléshez kapcsolódó ajánlások

A Logos isofix biztonsági gyermek ülést olyan gépjárművekben lehet csak használni, amely gépjármű rendelkezik ISOFIX rendszerrel. Ha az ISOFIX csatlakozási pontok rögzítve vannak a gépjárműben és hozzáférhetőek, akkor a B1 2 ülést az alábbi ábrákon szereplő módon lehet használni. Más fajta gépjárművekben is lehetséges az ülés használata viszont ebben az esetben nem rendelkezünk tapasztalattal. Kérjük, hogy kérdések esetén vegye fel a kapcsolatot az ülés beszállítójával.



Figyelem: az első ülésen, az aktív légzsák mellett tilos az autósülés használata.



Car manufacturer	Model	1st year of production	Approved seats
------------------	-------	------------------------	----------------

ALFA ROMEO *

MiTo (Facelift 2013)	2008	2④
Giulietta (Facelift 2013)	2010	2④

AUDI *

A1 3/5 (Facelift 2015)	2012	2④
A3 (8V)	08/12	2④
A3 Sportsback (8V)	2013	2④
A4 Avant (Facelift 2011)	2007	2④
A6 Avant (Facelift)	2014	2④
A8 (4H)	02/10-2013	2④
SQ5 (8R)	01/13	2④
Q3 (Facelift 2014)	2011	2④
Q5 (Facelift 09/12)	2008	2④
Q7	06/15	2③④⑤⑦

BMW *

1 (E81)	5/07-2012	2④
1 (E81) 4	5/07-2012	2④
1 (E82)	2007	2④
1 (E87)	03/07-2012	2④
1 (E88)	2008	1②④
1 (F20)	09/11	2④
1 (F21)	06/12	2④
2 (F45) Active Tourer	03/14	2④
2er (F46) Grand Tourer	03/15	2④
3 (E90)	2005	2④
3 (E92)	2005	2④
3 (F30)	02/12	2④
3 (F31)	09/12	2④
3 GT (F34)	06/13	2④
3 Touring (E91)	09/08-2012	2④
4 (F32)	2013	2④
4 (F36) Grand Coupe	2014	2④
5 GranTurismo (F07)	08/09	2④
5 Touring (F11)	06/10-2013	2④
5 Touring (F11) (Facelift)	07/13	2④
5 Touring (E61)	2003-2010	2④
7 (E65) (Facelift 2005)	2001-2008	2④

Car manufacturer	Model	1st year of production	Approved seats
------------------	-------	------------------------	----------------

7 (F01)	11/08-2012	2/4
7 (7L) (Facelift)	07/12	2/4
M5 (F10)	11/11	2/4
Cruze (EB)	2012	2/4
HHR (2LT)	02/08	2/4
Malibu	2011	2/4
Matiz II (KLAK)	2005	2/4
Orlando (KL1Y)	03/11	2/4
Spark (KL1M)	03/10	2/4
Spark (KL1M) (Facelift)	01/13	2/4
TRAX (KL1B)	04/13	2/4
Volt (D1JCI)	10/11	2/4

CITROEN *

Berlingo Multispace (Facelift 2012) 2008		2/4
Berlingo II (F) (Facelift)	04/12	2/4
C-Crosser (V)	06/07-2012	2/4
C1	2012	2/4
C3 (F)	01/10-03/13	2/4
C3 Picasso (SH)	2009	2/4
C4 (L)	2004-2010	2/4
C4 (L) 3	2004-2010	2/4
C4 II (N)	10/10	2/4
C4 Aircross (B)	06/12	2/4
C4 Grand Picasso (U)	11/06-1010	2/3/4
C4 Grand Picasso (U)(Facelift)	11/10-2013	2/3/4
C4 Grand Picasso	2013	2/3/4
C4 Picasso (U)	10/06-10/10	2/3/4
C4 Picasso (U) (Facelift)	10/10	2/3/4
Mini 2 (R56) (Facelift)	11/06	2/4
Mini (F55) 5	10/14	2/4
Mini (F56) 3	03/14	2/4
Mini Clubman (R55)4	09/07	2/4
Mini Countryman(UKLX)(R60)4	09/10	2/4
Mini Countryman(UKLX)(R60)5	09/10	2/4
Mini Countryman(R60)5(Facelift)	10/12	2/4
X1 (E84)	10/09-2012	2/4
X1 (E84) (Facelift)	06/12	2/4
X3 (E83)	01/04-2010	2/4

Car manufacturer	Model	1st year of production	Approved seats
------------------	-------	------------------------	----------------

X3 (F25)		11/10	24
X5 (E53)		1999-2006	24
X5 (X70_E70)		03/07-2013	24
X5 (F15)		2013	24
X6 (E71)	1,35m	2008-2012	24
X6 (X6_E71) (Facelift)		06/12	24
Z4 ;		2002	ISOFIX ①

CHEVROLET *

Aveo (T250)		2006	24
Aveo (KL1T)		09/11	24
Captiva (KLAC)		10/06	24
Captiva (KLAC)(Facelift)		2011	24
Cruze (KL1J)		08/11	24
Cruze SW (KL1J)		09/12	24
C4 Picasso singleseats (3)		10/10	234
C4 Picasso		2013	234
C5 Tourer (R)		04/08-2010	24
C5 Tourer (R)(Facelift)		12/10	24
DS3 (S)		03/10	24
DS3 (S)		03/13	24
DS4 (N)		03/11	24
DS5 (K)		03/12	24
Jumpy		2012	24
Nemo (A)		2007	24

DACIA *

Dokker (SD)		02/13	234
Lodgy (SD)		06/13	24
Logan MCV (SR)		06/13	24
Sandero (SD)		06/08-2012	24
Sandero II (SR)		11/12	24

FIAT *

500 (312)		10/07	24
500L (312)		10/12	24
Bravo (198)		07/07	24
Chroma (194)		05/05	24
Doblo (263)		02/10	24
Freemont (JC)		09/11	24
Grande Punto (199)		01/06	24
Idea (350)		2003	24

Car manufacturer	Model	1st year of production	Approved seats
------------------	-------	------------------------	----------------

FORD *

Panda (319)	03/12	24
Punto (199) 3(Facelift)	02/12	24
Qubo (255)	02/08	24

B-Max	06/12	24
C-Max	2010	24
Fiesta	2012	24
Focus	2011	24
Focus Turnier	2015	24
Galaxy (Facelift 2010)	2006	234
Kuga	2008-2012	24
Kuga	2013	24
Mondeo Estate (Ba7) (Facelift)	2010	24
Mondeo (Facelift 2010)	2007-2014	24
Mondeo ;	2014	24
S-MAX (Facelift 2010)	2006	234
Tourneo Custom	2012	236

GEELY EMGRAND *

EC7	2011	24
-----	------	----

HONDA *

Accord (Facelift 2011)	2008	24
Civic	2006-2011	24
CRV (Facelift 2011)	2006	24
CRV (Facelift 2010)	2006-2012	234
CR-V (Facelift)	2015-2017	234

HYUNDAI *

Genesis (Bk38)	09/10	24
Getz (TB)	2005-2009	24
i10 (PA) (Facelift)	02/11-2013	24
i20 (PBT) 3(Facelift)	06/12	24
i20 (PBT) 5(Facelift)	06/12	24
i30 (FD)	07/07-2010	24
i30 (FDH)	07/10-2012	24
i30 CW (FD)	2008-2010	24
i30 CW (FDH)	2010-2012	24
i40 CW (VF)	06/11	24
ix20 (JC)	11/10	24
ix35 (ELH)(Facelift 2013)	2009-2015	24
Santa Fe (CM) (Facelift)	01/10-2011	24

Car manufacturer	Model	1st year of production	Approved seats
JAGUAR *	Santa Fe (DM)	09/12	24
	Veloster (FS)	04/11	24
KIA *	XF	2011	24
	F-Pace (761)	2016	24
	XF (X260)	2015	24
LAND ROVER *	Carens (RP)	03/13	24
	Cee'd (ED) (Facelift)	10/10	24
	Cee'd sw (ED) (Facelift)	2009	24
	Cee'd sw (JD) (Facelift)	09/12	24
	Picanto (SA)	04/04	24
	Pro Cee'd (ED)(Facelift)	01/11	24
	Rio	2011	24
	Sorento (XM) (Facelift)	10/12	24
	Soul (AM)	2008-2011	24
	Soul (AM) (Facelift)	10/11	24
	Sportage (JES)	01/08	24
Sportage (SL)	08/10	24	
LEXUS *	Discovery 4	2006-2013	24
	Freelander II	2006-2013	24
MAZDA *	CT 200h (A10(A))	03/11	24
	RX (HAL1)	04/09	24
	RX 450h (HAL1(A))	07/12	24
MAZDA *	2 (DE)	09/07	24
	C(Facelift 2004)	2000-2007	24
	C (W204)	2007	24
	C (S204)	2007	24
	C	2011	24
	C (204)	03/11	24
	C (S205)	2014	24
	E (W212 ; S212)	2009	24
	E (C207)	2009	24
	GLK	2008	24
	G-Klasse (G55 AMG) (Facelift)	2007	24
	GLA (X156)	2014	24

Car manufacturer	Model	1st year of production	Approved seats
------------------	-------	------------------------	----------------

GLK (Facelift 2013)	08/08	24
ML (W164)	07/05	24
R (W251/V251)	12/05	2457
Sprinter	2013	23
V-Klasse	2014	24567

MG *

6	2011	24
---	------	----

NISSAN *

Juke (F15)	10/10	24
Leaf (ZEO)	04/12	24
Micra (K12)	2003-2005	24
Micra (K13)	11/10-2013	24
Micra C+C (K12)	09/05-2009	24
Murano (Z51)	09/08-2011	24
2 (DEE) (Facelift)	10/10	24
3 (BK)	11/03	24
3 (BL)	01/09	24
3 (BL) (Facelift)	09/11	24
3 MPS (BL)	10/12	24
5 (CR1)	2008	24
5 (CW)	10/10	24
5 (CW) (Facelift)	03/13	24
6 (GG)	01/02	24
6 (GJ)	02/13	24
6 (GH)	02/08	24
6 (GH)(Facelift)	2010	24
6 Sport (GY)	01/02	24
CX-5 (KE)	04/12	24
CX-7 (ER)	08/07	24
CX-7 (ER) (Facelift)	10/09	24

MERCEDES *

A	05/05	24
B (Facelift 2008)	06/05	24
B	2011	24
Murano (Z51) (Facelift)	01/12	24
Navara(D40)(Facelift)(Crew Cab)	04/10	24
Note (E11) (Facelift)	2009-2013	24
Pixo (HF)	2009-2013	24
Pulsar	2014	24

Car manufacturer	Model	1st year of production	Approved seats
------------------	-------	------------------------	----------------

	Qashqai+2 (J10)(Facelift)	03/10	24
	Qashqai	2015	24
	Qashqai (Facelift 2010)	12/06-11/13	24
	X-TRAIL (T31)	06/07-2010	234
	X-TRAIL 5 + 7	2014	24

MITSUBISHI *

	ASX (Facelift 2012)	2010	24
--	---------------------	------	----

INFINITI *

	M35h (Y51H)	09/11	24
--	-------------	-------	----

OPEL *

	Adam (S-D)	01/13	24
	Agila (H-B)	04/08-2012	24
	Ampera (D1JOI)	11/11	24
	Astra J (PJ-SW)	12/09-2012	24
	Astra J GTC (PJ-SW)	01/12	24
	Astra J Sports Tourer(PJ-SW)	11/10-2012	24
	Astra Sports Tourer(Facelift 2012) 2009		24
	Astra (Facelift 2012)	2009	24
	Antara (L-A) (Facelift)5	2010	24
	Corsa D (S-D) 3(Facelift)	01/11	24
	Corsa D (S-D) (Facelift)	01/11	24
	Insignia (OG-A) 5(Facelift)	08/11	24
	InsigniaS Tourer(Facelift 2011) (OG-A) 08/11		24
	InsigniaS Tourer(Facelift 2013) 2009		24
	Meriva B (S-D)	06/10	24
	Mokka (E-V)	10/12	24
	Zafira B (A-H)	2005-2008	24
	Zafira B (A-H) (Facelift)	2008-2012	24
	Zafira C Tourer(P-J SW)	01/12	24

PEUGEOT *

	107	2012	24
	207 (W)	05/06-2009	24
	207 CC (W)	2007	1
	207 SW (W)	05/06-06/09	24
	207 SW (W) (Facelift)	06/09-2013	24
	208 (C) 3	04/12	24
	208 (C) 5	04/12	24
	308 (4)	09/07	24
	308 (4) (Facelift)	05/11	24

Car manufacturer	Model	1st year of production	Approved seats
------------------	-------	------------------------	----------------

RENAULT *

308 SW (4) (Facelift)	05/11	234
308 SW seatbench (4)	2008	24
508 (8)	03/11	24
Captur	2013	24
Clio (R) 3	05/09-01/12	24
Clio (R) 5	05/09	24
Clio Campus (B) 3	2009	24
Clio Grandtour (R)	01/08	24
Clio IV (X98)	10/12	24
Clio IV Grandtour(X98)	10/12	24
Espace 4 (K)	03/06-2010	24
Espace 4 (K) (Facelift)	12/10	24
Fluence (Z) (Facelift)	08/10	24
Fluence (ZE)	2011	24
Grand Modus (P)	2008	24
Grand Scénic (JZ)(Facelift)	01/12	24
Kangoo (W)	01/08-2012	24
Koleos (Y)	09/08-10/11	24
Koleos (Y) (Facelift)	10/11	24
Laguna 2 (Y)	02/01-2005	24
Laguna 3 Grandtour(T)	03/08-2010	24
Laguna 3 Grandtour(T) (Facelift)	11/10	24
Mégane 2 CC (M)	01/06-2010	24
Mégane 2 Grandtour(M)	2003-2009	24
508 SW (8)	03/11	24
508 RXH SW (8)	02/12	24
1007 (K)	04/05-2009	24
2008 (C)	06/13	24
3008 (OU)	2009	24
4007 (V)	09/07	234
4008 (B)	06/12	24
5008 (0) (Facelift 2013)	2009	234
Expert Tepee (B299)	2007	24
Expert Tepee (B229)8 (Facelift)	2012	24
Expert Tepee (B299)9 (Facelift)	2012	24
Partner Tepee (7)	05/08	24
RCZ (4J)	04/10	24

Car manufacturer	Model	1st year of production	Approved seats
------------------	-------	------------------------	----------------

PORSCHE *	RCZ (4J) (Facelift)	01/13	24
------------------	---------------------	-------	----

	Cayenne (Facelift 2007)	2002-2010	124
--	-------------------------	-----------	-----

	Panamera	2009	24
--	----------	------	----

RANGE ROVER *

	Evoyque	2011	24
--	---------	------	----

	50Mégane 3 (Z) 5	11/08-2012	24
--	------------------	------------	----

	Mégane 3 (Z)	2009-2012	24
--	--------------	-----------	----

	Mégane 3 (Z)(Facelift)	2012	24
--	------------------------	------	----

	Mégane 3 Grandtour(Z)	06/09	24
--	-----------------------	-------	----

	Modus (P)	2005	24
--	-----------	------	----

	Scénic 2 (JM) (Facelift)	01/07-2009	24
--	--------------------------	------------	----

	Scénic 3 (JZ)	04/09-2012	24
--	---------------	------------	----

	Scénic 3 (JZ) (Facelift)	01/12	24
--	--------------------------	-------	----

	Scénic XMOD (JZ)	04/13	24
--	------------------	-------	----

	Twingo 1 (C06) (Facelift)	01/02	24
--	---------------------------	-------	----

	Twingo 2 (N)	09/07-2012	124
--	--------------	------------	-----

	Twingo 2 (N) (Facelift)	01/12	124
--	-------------------------	-------	-----

SEAT *

	Alhambra	12/12	23457
--	----------	-------	-------

	Exeo (3R)	2009-2011	24
--	-----------	-----------	----

	Exeo (3R) (Facelift)	12/11	24
--	----------------------	-------	----

	Exeo ST (3R)	06/09-2011	24
--	--------------	------------	----

	Exeo ST (3R)(Facelift)	12/11	24
--	------------------------	-------	----

	Leon (5F)	11/12	24
--	-----------	-------	----

	Leon 5	2012	24
--	--------	------	----

	Leon SC (5F)	06/13	24
--	--------------	-------	----

	Leon ST	2012	24
--	---------	------	----

	Mii (AA) 3	04/12	24
--	------------	-------	----

	Toledo (NH)	11/12	24
--	-------------	-------	----

SKODA *

	Citigo (AA) 3	06/12	24
--	---------------	-------	----

	Fabia 2 (5J)(Facelift)	09/10	24
--	------------------------	-------	----

	Octavia 3 (5E)	02/13	24
--	----------------	-------	----

	Octavia 3 (5E)	05/13	24
--	----------------	-------	----

	Octavia Estate (1Z)(Facelift)	2009-2013	24
--	-------------------------------	-----------	----

Car manufacturer	Model	1st year of production	Approved seats
------------------	-------	------------------------	----------------

SMART *	Octavia (Facelift)	2009-2011	2④
	Rapid (NH)	10/12	2④
	Roomster (5J)	03/07-2010	2④
	Roomster (5J) (Facelift)	05/10	2④
	Superb(Facelift 2013)	2008-2015	2④
	Superb(Facelift 2013)	2008-2015	2④
	Yeti	2009	2④

SMART *

SUBARU *	FORTWO (Typ 453)	2014	①
----------	------------------	------	---

SUBARU *

SUZUKI *	Forester	2012	2④
	Forester (Facelift 2010)	2008-2013	2④
	XV	2011	2④

SUZUKI *

VOLVO *	Alto (GF)	03/08	2④
	Grand Vitara (JT)3	09/05	2③④
	Avensis (T27)	2008-2011	2④
	Avensis (T27) (Facelift)	2012	2④
	Avensis (T27)(Facelift)	01/12	2④
	Camry (R1)	06/13	2④
	Corolla Verso (R1)	2004-2009	2④
	GT86 (ZN)	09/12	2④
	iQ (Aj1)	06/10-2014	2④
	Land Cruiser (J15)(Facelift)	04/12	2③④
	Prius 2 (NHW20)	2003-2009	2④
	Prius 3 (Vw3)	01/02-2012	2④
	Prius + (XW4)	06/12	2④
	RAV4 (Xa3)	03/06-02/09	2④
	RAV4 (XA3) (Facelift)	05/10-03/13	2④
	RAV4	2013	2④
	Urban Cruiser (XP11)	04/09	2④
	Verso S (XP12)	03/11	2④
	Yaris 2 (XP9) (Facelift)	2009-2011	2④
	Yaris 3 (XP13) 3	10/11	2④
	Yaris 3 (XP13) 5	10/11	2④

VOLVO *

VOLVO *	C30 1) 3	1,35m	2006	2④
	S60 (F)		03/10	2④

Car manufacturer	Model	1st year of production	Approved seats
------------------	-------	------------------------	----------------

Grand Vitara (JT)5	09/05	234
Jimny (FJ) (Facelift)	12/12	24
Splash (EX)	04/08	24
Splash (EX) (Facelift)	05/12	24
Swift (MZEZ)	01/05	24
Swift (NZ)	09/10	24
SX4 (EY and GY)	12/10	24

TOYOTA *

Auris (E150) 5	03/07-02/10	24
Auris (E150) 3(Facelift)	03/10-08/12	24
Auris (E150) 5(Facelift)	03/10-2012	24
Auris (E180) 5	01/13	24
Auris Hybrid (HE15U)	09/10-2012	24
Auris Touring Sports(HE180)	07/13	24
Avensis (T25)	01/03-2008	24
S80 (A)	05/07-2009	24
V40 (M)	09/12	24
V40 Cross Country (M)	01/13	24
V60 (F) 1,35m	2010-2013	24
V60 (F) (Facelift)	06/13	24
V70 1)	2000-2007	24
V70 (B)	06/07-2011	24
V70 (B) (Facelift)	08/11-2013	24
XC60 (D)	01/08-2013	24
XC60 (Facelift 2013)	2008	24
XC70 (P24)	06/07-2011	24
XC70 (B) (Facelift)	08/11-2013	24
XC90 1) 5+7	2002	24
XC90 (C)	05/06-2010	24
XC90 (C) (Facelift)	12/11	24

VW *

Amarok (2H)	09/10	24
Amarok	2010	24
Beetle (16)	11/11	24
Beetle (16)	11/12	24
Caddy (Facelift 2010)	2003	24
Caddy	03/15	24
Caddy Alltrack	02/16	24
Golf II	2013	24

Car manufacturer Model

1st year of
productionApproved
seats

Golf 5 (1K)	2004-2008	24
Golf 5 GTI (1K)	2004-2008	24
Golf 5 Variant (1KM)	06/07-2009	24
Golf 6 (1K)	10/08	24
Golf 6 R (1K)	11/09	24
Golf 6 (1K)	06/11	24
Golf 6 Plus (1KP)	2009	24
Golf 6 Variant (1KM)	05/09	24
Golf 7	08/12	24
Golf 7 GTI	03/13	24
Golf Sportsvan	02/14	24
Jetta	2011	24
Passat B6 (3C)	2005-2010	24
Passat B7 (32)	10/10	24
Passat B7 Alltrack (3C)	02/12	24
Passat B7 Variant (32)	11/10	24
Passat B8	2014	24
Passat CC (3CC) 1,35m	2008	24
Polo 4 (9N)	11/01-2005	24
Polo 4 (9N3) 5(Facelift)	2005-2009	24
Polo 5 (R)	03/09	24
Polo 5 Crosspolo (6R)	04/10	24
Scirocco (13)	07/08	24
Sharan 2 (7N)	09/10	23457
T5 Multivan(Facelift 2009)	2003	2457
T5 Multivan(Facelift 2013)	2013	2457
T6 Multivan	2015	2457
Tiguan (5N)	2007-2011	24
Tiguan (5N) (Facelift)	07/11	24
Tiguan II	2016	24
Touareg (7L)(Facelift 2006)	10/02-04/10	1 24
Touareg C2 (7P)	04/10	24
Touran	2003	24
Touran GP2	2010	24
Touran II	05/15	23457
Up (AA) 3	12/11	24
Up (AA) 5	05/12	24

WARUNKI GWARANCJI

Gwarancja trwa 12 miesięcy, od dnia zakupu produktu. Udzielający gwarancji ustala sposób naprawy produktu.

Gwarancja nie obejmuje:

- uszkodzeń powstałych podczas użytkowania i konserwacji niezgodnej z instrukcją obsługi, niewłaściwej eksploatacji i przechowywania,
- uszkodzeń mechanicznych i termicznych,
- własnych przeróbek i napraw wykonywanych przez inne osoby,
- uszkodzeń będących wynikiem wypadku,
- normalnego zużycia związanego z codziennym użytkowaniem

W razie wystąpienia wad należy zwrócić się do sprzedawcy. W przypadku wystąpienia wad w produkcie zakupionym przez internet prosimy o kontakt z sprzedawcą lub firmą Coletto.

Jeżeli sprzedawca nie jest w stanie usunąć problemu, powinien przesłać produkt producentowi, wraz z kartą gwarancyjną i opisem reklamacji.

Prosimy nie wysyłać samodzielnie produktu na koszt firmy Coletto bez wcześniejszego uzgodnienia!

Czas wykonania naprawy gwarancyjnej wynosi 14 dni. Okres gwarancji ulega przedłużeniu o czas trwania naprawy. Uszkodzenie spowodowane nie z winy dystrybutora usuwane są na koszt użytkownika.

W przypadku zgubienia karty gwarancyjnej nie będą wydawane duplikaty.

Producent nie będzie odpowiadał za zniszczenia tkanin spowodowane długotrwałym działaniem promieni słonecznych - płowienie.

Gwarancja jest ważna tylko na terytorium Polski.

Gwarancja na produkt nie wyłącza i nie ogranicza uprawnień kupującego wynikających z niezgodności towaru z umową.

Produkty do reklamacji przyjmujemy wyłącznie czyste i w kartonowym opakowaniu- oryginalnym lub innym.

Lp.	Data zgłoszenia	Data wykonania	Opis naprawy	Podpis

KARTA GWARANCYJNA

Rodzaj i model produktu.....

Data produkcji.....

Data sprzedaży.....

Numer seryjny.....



Pieczęć i podpis sprzedawcy



Znam i akceptuję warunki bezpieczeństwa i gwarancji

.....

Podpis klienta



„Coletto” S.C.

Warszawska 320, 42-200 Częstochowa

tel. +48 34 325 36 87, +48 784 559 902

biuro@coletto.pl, serwis@coletto.pl

www.coletto.pl