



# BABY-SAFE CORE

ИНСТРУКЦИЯ ПО ЭКСПЛУАТАЦИИ



RU

**BRITAX RÖMER Child Safety EMEA**

[www.britax-roemer.com](http://www.britax-roemer.com) | [contact@britax.com](mailto:contact@britax.com)

# Оглавление

---

<b>1</b>	<b>Объяснение символов.....</b>	<b>3</b>	<b>7</b>	<b>Использование в самолёте.....</b>	<b>14</b>
<b>2</b>	<b>Безопасность.....</b>	<b>4</b>	7.1	В случае экстренной эвакуации.....	14
2.1	Инструкция по эксплуатации.....	4	7.2	Во время полёта.....	14
2.2	Использование по назначению.....	4	7.3	Крепление автолюльки в самолёте.....	14
2.3	Неправильное применение.....	4	<b>8</b>	<b>Очистка и содержание в исправности.....</b>	<b>16</b>
2.4	Инструкции по технике безопасности.....	4	8.1	Чехол.....	16
<b>3</b>	<b>Настойки.....</b>	<b>6</b>	8.1.1	Снятие чехла.....	16
3.1	Регулировка ручки для переноски.....	6	8.1.2	Чистка чехла.....	16
3.2	Использование вкладыша для новорождённых.....	6	8.1.3	Надевание чехла.....	16
3.3	Отрегулируйте плечевые ремни.....	7	<b>9</b>	<b>Хранение и утилизация.....</b>	<b>17</b>
3.4	Использование солнцезащитного козырька.....	7	9.1	Хранение.....	17
<b>4</b>	<b>Пристёгивание и отстёгивание.....</b>	<b>8</b>	9.2	Утилизация.....	17
4.1	Пристёгивание младенца.....	8	<b>10</b>	<b>Контактная информация.....</b>	<b>18</b>
4.2	Проверять перед каждой поездкой.....	9			
4.3	Отстёгивание младенца.....	9			
<b>5</b>	<b>Использование в автомобиле.....</b>	<b>10</b>			
5.1	Крепление автолюльки с помощью трёхточечного ремня безопасности.....	10			
5.1.1	Выбор подходящего сиденья.....	10			
5.1.2	Расположение автолюльки.....	10			
5.1.3	Пристёгивание поясного ремня.....	11			
5.1.4	Пристёгивание диагонального ремня.....	11			
5.2	Отсоединение автолюльки от 3-точечного ремня безопасности.....	11			
5.3	Крепление автолюльки на базовой станции.....	12			
5.4	Отсоединение автолюльки от базовой станции.....	12			
<b>6</b>	<b>Использование с детской коляской.....</b>	<b>13</b>			
6.1	Крепление автолюльки на детской коляске.....	13			
6.2	Отсоединение автолюльки от детской коляски.....	13			

# 1 Объяснение символов

## Предупреждающие указания

В настоящем руководстве по эксплуатации используются предупреждающие указания для обозначения потенциально опасных ситуаций. Предупреждающие указания информируют о следующих моментах:

- уровень опасности,
- вид и источник опасности,
- последствия несоблюдения,
- меры по предотвращению опасности.

Предупреждающие указания представлены следующим образом:

### ОСТОРОЖНО

**вид и источник опасности**  
последствия несоблюдения

► Меры по предотвращению опасностей

уровень опасности	значение
ОПАСНОСТЬ	Указывает на опасные ситуации, которые, если их не исключить, приведут к тяжёлым травмам или смерти.
ПРЕДУПРЕЖДЕНИЕ	Указывает на опасную ситуацию, которая, если её не исключить, может привести к тяжёлым травмам или смерти.
ОСТОРОЖНО	Указывает на опасную ситуацию, которая, если её не исключить, может привести к травмам лёгкой или средней степени тяжести.
УКАЗАНИЕ	Указывает на процессы, которые могут привести к материальному ущербу.

## Знаки и символы

 Указывает на важную информацию.

## Отдельное действие

► ...

## Действие

1. Предлагает вам выполнить определённые действия.
2. Определённая последовательность действий.
3. ...

## Результат действия

✓ Здесь указан результат последовательности действий.

## 2 Безопасность

### 2.1 Инструкция по эксплуатации


Настоящее руководство по эксплуатации является частью изделия и призвано обеспечить его безопасное использование. Несоблюдение руководства может привести к серьёзным или смертельным травмам. Если возникли какие-либо неясности, не используйте изделие и немедленно обратитесь в специализированный магазин, где вы купили изделие.

- ▶ Прочтите инструкцию по эксплуатации

### 2.2 Использование по назначению

Настоящее изделие было сконструировано, испытано и сертифицировано в соответствии с требованиями стандарта ООН R129/03.

Настоящее изделие предназначено исключительно для безопасного размещения ребёнка в автомобиле. Настоящее изделие разрешено к применению при следующих параметрах:

Наименование	Значение
Рост	40-83 см
	 Вы должны использовать вкладыш для новорожденных, пока рост ребёнка не превысит 60 см.
Вес ребёнка	≤ 13 кг

Разрешение на применение утрачивает силу, как только вы внесёте какие-либо изменения в настоящее изделие. Изменения разрешается вносить только производителю. Наклейки на изделии являются важной составной частью изделия.

- ▶ Не вносите никаких изменений в изделие.
- ▶ Не удаляйте наклейки с изделия.

### 2.3 Неправильное применение

- ▶ Не используйте изделие как игрушку.
- ▶ Не используйте изделие в качестве сиденья вне автомобиля.
- ▶ Используйте только те точки крепления для фиксации автолюльки, которые описаны в настоящем руководстве по эксплуатации.
- ▶ Используйте изделие только на автомобильном сиденье, установленном по ходу движения.
- ▶ Ни в коем случае не фиксируйте изделие в автомобиле двухточечным ремнём безопасности.

- ▶ Следите за тем, чтобы изделие не было зажато между твёрдыми предметами (автомобильной дверью, салазками сиденья и т.д.).
- ▶ Оберегайте изделие от влаги, сырости, жидкостей, пыли и солевого тумана.
- ▶ Не кладите на изделие тяжёлые предметы.
- ▶ Ни в коем случае не смазывайте маслом или смазкой детали изделия.
- ▶ Существует риск повредить непрочные чехлы автомобильных сидений. Используйте подложку под детское автокресло BRITAX RÖMER. Она предлагается отдельно.

### 2.4 Инструкции по технике безопасности

#### Риск получения травм, если детское автокресло повреждено

При ДТП со столкновением на скорости свыше 10 км/ч детское автокресло в некоторых случаях может получить скрытые повреждения, которые не видны невооружённым глазом. При следующей аварии это может привести к серьёзным травмам.

- ▶ В случае аварии замените изделие.
- ▶ Проверьте пострадавшее изделие (даже если оно просто упало на землю).
- ▶ Регулярно проверяйте все важные детали на наличие повреждений.
- ▶ Убедитесь, что все механические компоненты работоспособны.

#### Опасность ожога горячими компонентами

Компоненты изделия могут нагреваться от солнечных лучей. Кожа ребёнка очень чувствительна и может из-за этого пострадать.

- ▶ Защищайте изделие от интенсивного прямого солнечного облучения, если оно не используется.

#### Риск получения травм во время использования

В автомобиле температура может подниматься очень быстро, что представляет собой опасность. Кроме того, выход со стороны проезжей части может быть опасным.

- ▶ Никогда не оставляйте младенца без присмотра в автомобиле.
- ▶ Устанавливайте и снимайте автолюльку только со стороны тротуара.

#### Опасность получения травмы позвоночника

Автолюлька не предназначена для длительного пребывания в ней младенца. Полулежачее положение в автолюльке всегда создает нагрузку на позвоночник ребёнка.

- ▶ Во время длительных поездок регулярно делайте остановки, чтобы младенец мог порезвиться и поиграть.
- ▶ Как можно чаще вынимайте младенца из автолюльки.
- ▶ Выходя из автомобиля, не оставляйте младенца в автолюльке дольше, чем это необходимо.
- ▶ Используйте автолюльку с детской коляской (как часть мобильной системы Travel-System) только для коротких прогулок. Для продолжительных прогулок с детской коляской мы рекомендуем люльку-переноску или сидячий блок для коляски.

#### **Опасность получения травм при неплотном прилегании ремня**

Неплотное прилегание возникает там, где ремень детского автокресла проходит по телу ребёнка без натяжения. Неплотное прилегание ремня негативно сказывается на защитной функции.

- ▶ Убедитесь, что ремни натянуты и не перекручены.
- ▶ Постарайтесь обойтись без толстой одежды под ремнём.

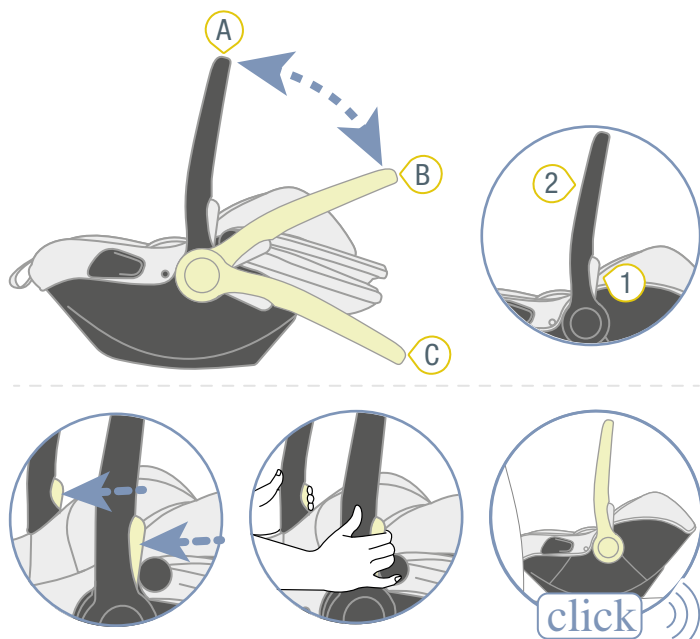
#### **Опасность получения травм из-за незакреплённых предметов**

В случае экстренного торможения или аварии незакреплённые предметы и люди могут нанести травмы другим пассажирам.

- ▶ Фиксируйте изделие только так, как это описано в настоящей инструкции по эксплуатации.
- ▶ Зафиксируйте спинки автомобильных сидений (например, зафиксируйте складывающееся нераздельное заднее сиденье).
- ▶ Зафиксируйте в автомобиле все тяжёлые предметы и предметы с острыми краями (например, на задней полке) или уберите их из автомобиля.
- ▶ Убедитесь, что все люди в автомобиле пристёгнуты.
- ▶ Обеспечьте, чтобы изделие всегда было закреплёно в автомобиле, даже если ребёнка в нём нет.

## 3 Настойки

### 3.1 Регулировка ручки для переноски



- ① Кнопки откидывания ② Ручка для переноски

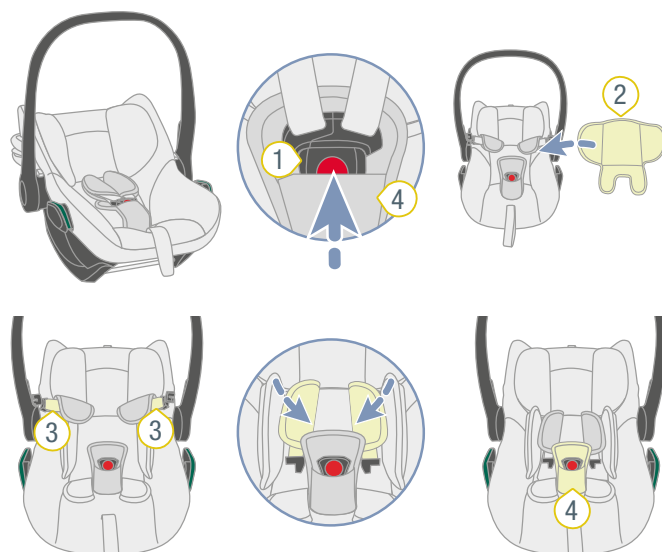
❗ Ручку для переноски можно зафиксировать в трёх положениях. Используйте ручку для переноски следующим образом:

Положение	Назначение
A	<ul style="list-style-type: none"> <li>— Для переноски</li> <li>— Для крепления в автомобиле с помощью 3-точечного ремня безопасности</li> <li>— Для крепления на детской коляске</li> <li>— Для крепления в автомобиле с использованием базовой станции</li> </ul>
B	Для укладывания младенца
C	Для установки в устойчивое положение вне автомобиля

1. Удерживая нажатыми обе кнопки откидывания 1, поверните ручку для переноски 2 в нужное положение.
2. Отпустите кнопки откидывания 1.
  - ✓ Ручка для переноски 2 фиксируется со щелчком.
3. Для проверки фиксации потяните за ручку для переноски 2.

### 3.2 Использование вкладыша для новорождённых

Установка вкладыша для новорождённых



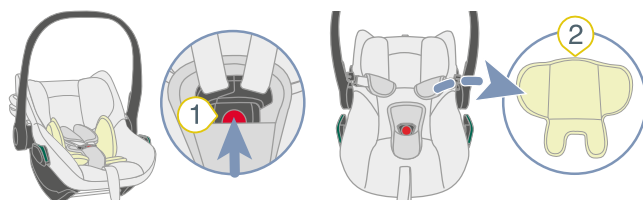
- ① Замок ремня ③ Плечевые ремни  
② Вкладыш для новорождённых ④ Паховая накладка

1. Откройте замок ремня 1, нажав на красную кнопку.
2. Поместите вкладыш для новорожденных 2 в автолюльку.

❗ Обратите внимание на ориентацию вкладыша для новорожденных. В качестве ориентира можно использовать ярлык с символами по уходу. Ярлык с символами по уходу находится на задней стороне вкладыша для новорожденных и должен быть обращён к автолюльке.

3. Положите оба плечевых ремня безопасности 3 поверх вкладыша для новорождённых 2.
4. Проведите замок ремня 1 и паховую накладку 4 через вырезы в нижней части вкладыша для новорождённых 2.

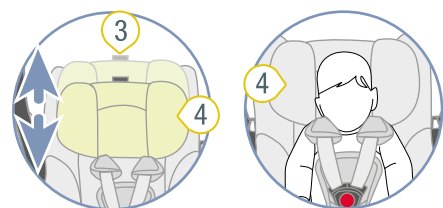
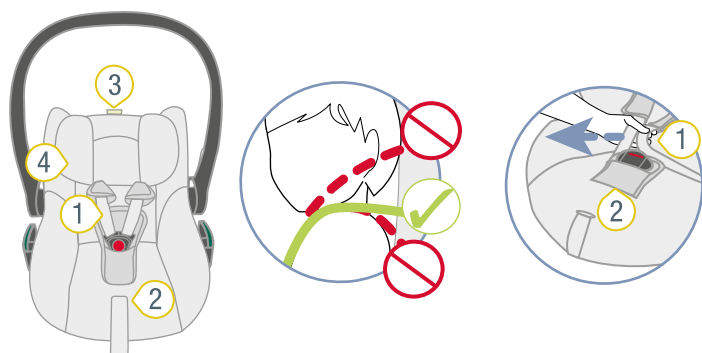
Убрать вкладыш для новорожденного



- ① Замок ремня ② Вкладыш для новорождённых

1. Откройте замок ремня 1, нажав на красную кнопку.
2. Уберите вкладыш для новорожденных 2.

### 3.3 Отрегулируйте плечевые ремни



- ① Плечевые ремни      ③ Петля  
② Кнопка регулировки      ④ Подголовник

1. Проверьте, правильно ли отрегулированы плечевые ремни 1.

❗ Если плечевые ремни находятся на уровне плеч младенца или примерно на три ширины пальца (45 мм) ниже уровня плеч младенца, значит, плечевые ремни отрегулированы правильно.

► Если плечевые ремни отрегулированы неправильно, выполните действия, указанные ниже.

2. Чтобы ослабить привязь, нажмите кнопку регулировки 2 и одновременно потяните оба плечевых ремня 1 вперёд.

❗ Плечевые накладки **не** соединены с плечевыми ремнями. Если вы потянете за плечевые накладки, привязь **не** ослабнет. Тяните только за плечевые ремни.

3. Потяните за петлю 3 и переместите подголовник 4 на нужную высоту плеч.

4. Нажав на подголовник 4, убедитесь, что подголовник 4 правильно зафиксирован.

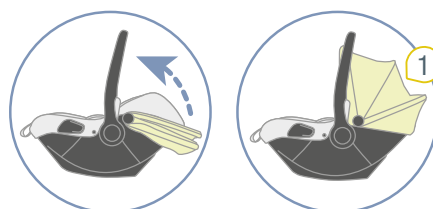
✓ Подголовник 4 отрегулирован правильно.

✓ Подголовник 4 зафиксирован.

### 3.4 Использование солнцезащитного козырька

❗ Солнцезащитный козырёк защищает ребёнка от солнечных лучей.

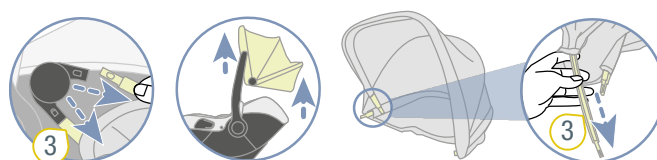
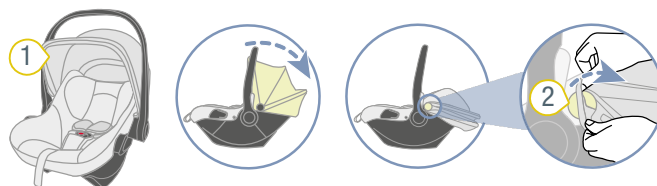
#### Регулировка солнцезащитного козырька



① Солнцезащитный козырёк

► Полностью откиньте солнцезащитный козырёк 1 вперёд.

#### Снятие солнцезащитного козырька



① Солнцезащитный козырёк

② Петля чехла

1. Установите ручку для переноски в положение **C** (см. "Регулировка ручки для переноски", стр. 6).

2. Полностью откиньте солнцезащитный козырёк 1 вперёд.

3. Отстегните петли чехла 2 от шарнирных соединений.

4. Отсоедините солнцезащитный козырёк 1 от края автолюльки.

**TIP** Солнцезащитный козырёк крепится к чехлу автолюльки с помощью застёжки-липучки.

5. Снимите дуги 3 с шарнирных соединений.

6. Снимите дуги 3 с чехла солнцезащитного козырька 1.

#### Установка солнцезащитного козырька

1. Установите ручку для переноски 1 в положение **C** (см. "Регулировка ручки для переноски", стр. 6).

2. Вставьте дуги 3 в чехол солнцезащитного козырька 1.

3. Наденьте концы дуг 3 на шарнирные соединения.

4. Закрепите солнцезащитный козырёк 1 на краю автолюльки.

5. Натяните петли чехла 2 на шарнирные соединения.

# 4 Пристёгивание и отстёгивание

## 4.1 Пристёгивание младенца

### ⚠ ОСТОРОЖНО

#### Риск получения травм из-за фронтальной подушки безопасности

Подушки безопасности предназначены для защиты взрослых. Использование фронтальной подушки безопасности с автолюлькой может привести к тяжёлым травмам, в том числе со смертельным исходом.

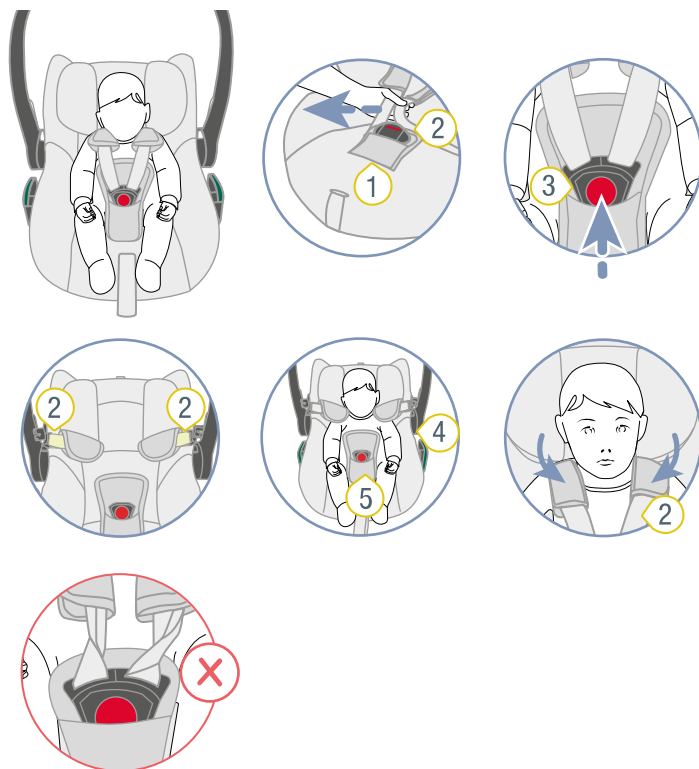
- ▶ Деактивируйте фронтальную подушку безопасности.
- ▶ **Ни в коем случае** не используйте автолюльку вместе с активной фронтальной подушкой безопасности.
- ▶ Учитывайте и соблюдайте указания из инструкции по эксплуатации автомобиля.

### ⚠ ОСТОРОЖНО

#### Опасность получения травм при неплотном прилегании ремня

Неплотное прилегание возникает там, где ремень проходит по телу ребёнка без натяжения. Неплотное прилегание ремня негативно сказывается на защитной функции.

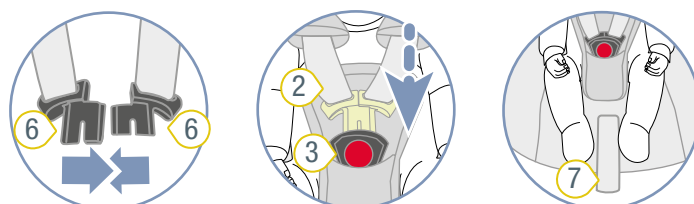
- ▶ Убедитесь, что ремни натянуты и не перекручены.
- ▶ Постарайтесь, чтобы ребёнок не носил толстую одежду под привязным ремнём.



- 1 Кнопка регулировки
- 2 Плечевые ремни
- 3 Замок ремня
- 4 Край автолюльки
- 5 Паховый ремень

1. Чтобы ослабить привязь, нажмите кнопку регулировки **1** и одновременно потяните оба плечевых ремня **2** вперёд.
2. Откройте замок ремня **3**, нажав на красную кнопку.
3. Положите плечевые ремни **2** сверху над краем автолюльки **4**.
4. Переместите замок ремня **3** вперёд.
5. Положите младенца в автолюльку.
6. Убедитесь, что младенец лежит прямо на паховом ремне **5**.
7. Наложите плечевые ремни **2** на плечи ребёнка.

**⚠ ОСТОРОЖНО** Риск получения травмы, если ребёнок неправильно зафиксирован. Убедитесь, что плечевые ремни натянуты и не перепутаны.



- 3 Замок ремня
- 6 Язычки замка
- 7 Регулировочный ремень



8. Соедините оба язычка замка **6** вместе.
9. Вставьте соединенные язычки замка **6** в замок ремня **3**.
- ✓ Язычки замка **6** фиксируются со слышимым щелчком.
10. Потяните за регулировочный ремень **7**, пока плечевые ремни **2** не будут плотно прилегать к телу ребёнка.

## 4.2 Проверять перед каждой поездкой

В интересах безопасности ребёнка перед каждой поездкой на автомобиле проверяйте следующие моменты.

### Основные моменты



1. Автолюлька зафиксирована **против** направления движения.
2. Фронтальная подушка безопасности деактивирована.
3. Ремни автолюльки плотно прилегают к телу ребёнка, не стесняя его.



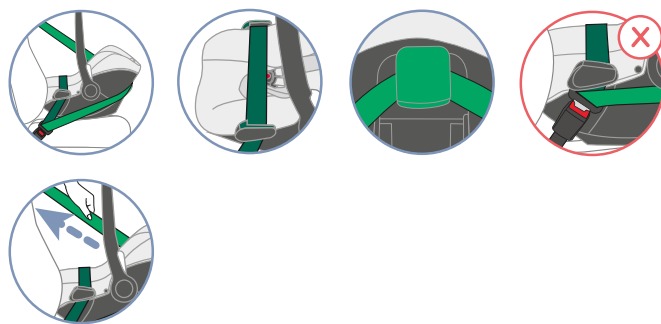
4. Плечевые ремни отрегулированы правильно.
5. Плечевые накладки прилегают к телу ребёнка в нужном месте.
6. Младенец правильно пристёгнут..
7. Ремни **не** перекручены и **не** перепутаны.



8. Автолюлька зафиксирована надлежащим образом с помощью 3-точечного ремня или на базовой станции.
9. Автолюлька используется по назначению с учётом возраста и роста ребёнка (см. "Использование по назначению", стр. 4).

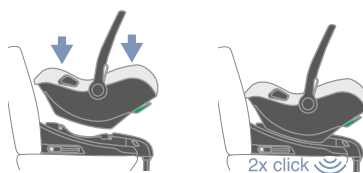
**i** Компания Britax Römer рекомендует делать регулярные перерывы во время дальних поездок, чтобы малыш хорошо себя чувствовал. Дайте малышу возможность подвигаться.

### Для крепления с помощью 3-точечного ремня безопасности



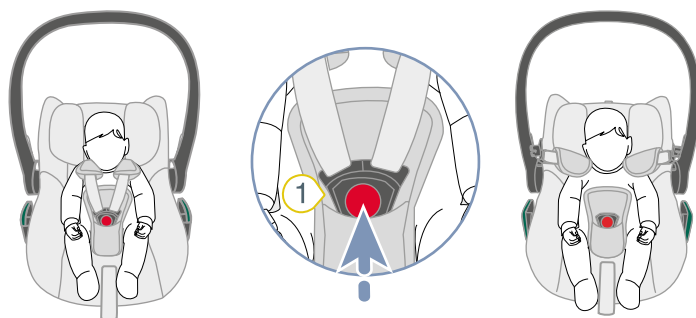
1. Автолюлька зафиксирована с помощью 3-точечного ремня.
2. Поясной ремень проходит через обе тёмно-зелёные направляющие ремня.
3. Диагональный ремень проходит через светло-зелёный держатель ремня.
4. Замок автомобильного ремня не расположен **ни** в тёмно-зелёной направляющей ремня, **ни** перед ней.
5. Автомобильный ремень туго натянут и **не** перекручен.
6. Ручка для переноски установлена в переднем положении **A** (см. "Регулировка ручки для переноски", стр. 6).

### Для крепления с использованием базовой станции



1. Базовая станция надлежащим образом зафиксирована в автомобиле.
2. Автолюлька надёжно зафиксирована на базовой станции.

## 4.3 Отстёгивание младенца



### 1) Замок ремня

1. Откройте замок ремня **1**, нажав на красную кнопку.
2. Заберите младенца из автолюльки.

# 5 Использование в автомобиле

## 5.1 Крепление автолюльки с помощью трёхточечного ремня безопасности

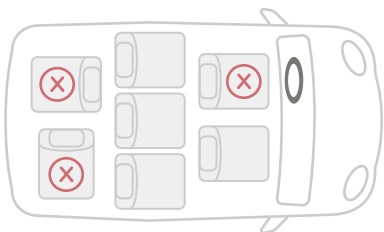
### 5.1.1 Выбор подходящего сиденья

1. Выберите подходящее сиденье.

- Подходят автомобильные сиденья с допуском i-Size.
- Подходят автомобильные сиденья с допуском типа «Универсальное» в соответствии со стандартом ООН R16 (или аналогичным стандартом).

**TIP** Эту информацию вы найдёте в руководстве по эксплуатации автомобиля.

- К использованию разрешены только автомобильные сиденья, обращённые вперёд.



2. Учитывайте и соблюдайте инструкцию по эксплуатации автомобиля.

**i** Компания Britax Römer рекомендует следующее позиционирование автомобильных сидений.

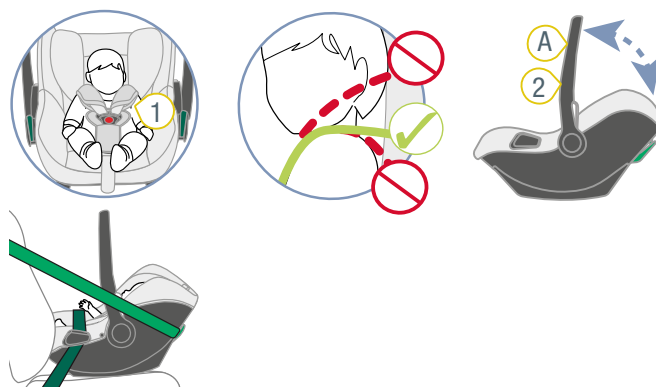
#### При установке на переднем сиденье:

- ▶ Сдвиньте переднее сиденье как можно дальше назад.

#### При установке на заднем сиденье:

- ▶ Сдвиньте заднее сиденье как можно дальше назад.
- ▶ Сдвиньте переднее сиденье как можно дальше вперёд.

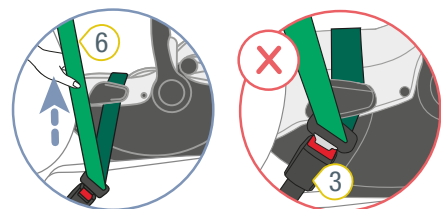
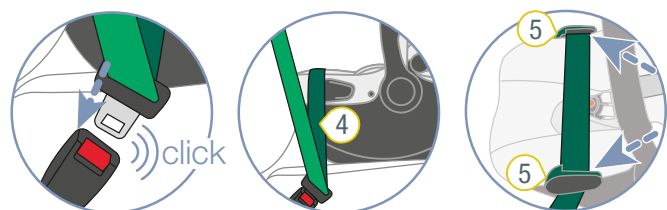
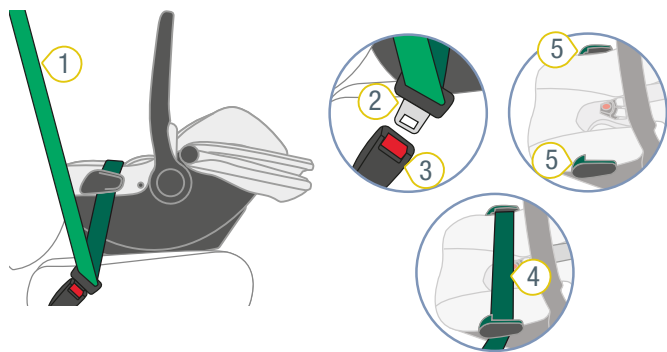
### 5.1.2 Расположение автолюльки



**1** Плечевые ремни      **2** Ручка для переноски

1. Пристегните своего малыша (см. "Пристёгивание младенца", стр. 8).
  2. Убедитесь, что плечевые ремни **1** правильно отрегулированы (см. "Отрегулируйте плечевые ремни", стр. 7).
  3. Установите ручку для переноски **2** в положение **A** (см. "Регулировка ручки для переноски", стр. 6).
  4. Установите автолюльку на автомобильное сиденье против направления движения.
- ✓ Ваш ребёнок смотрит назад.

### 5.1.3 Пристёгивание поясного ремня



- ① Автомобильный ремень
- ② Язычок замка
- ③ Замок автомобильного ремня
- ④ Поясной ремень
- ⑤ Тёмно-зелёная направляющая ремня
- ⑥ Диагональный ремень

1. Проведите автомобильный ремень 1 над автолюлькой.
2. Защёлкните язычок замка 2 в замке автомобильного ремня 3.
3. Вставьте поясной ремень 4 в тёмно-зелёную направляющую ремня 5 с обеих сторон края изделия.

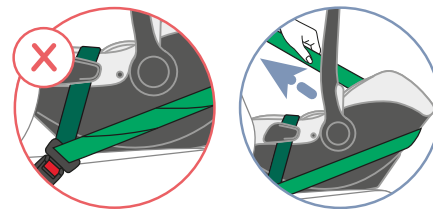
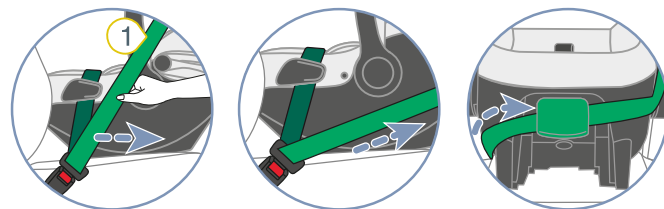
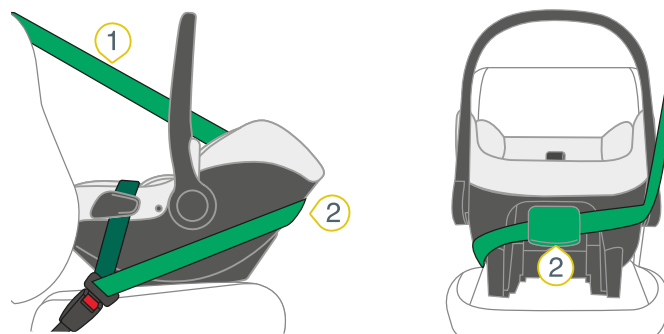
**▲ ОСТОРОЖНО** Убедитесь, что поясной ремень не перекручен.

4. Потяните за диагональный ремень 6, чтобы натянуть поясной ремень 4.
5. Проверьте положение замка автомобильного ремня 3.

**TIP** Если замок автомобильного ремня находится внутри или перед тёмно-зелёной направляющей ремня, значит, это сиденье не разрешено для использования. Если возможно, измените регулировки автомобильного сиденья (см. руководство по эксплуатации автомобиля). Если это невозможно, выберите другое сиденье.

**TIP** Если у вас есть сомнения в отношении правильности установки автокресла, обратитесь в специализированный магазин.

### 5.1.4 Пристёгивание диагонального ремня



- ① Диагональный ремень
- ② Держатель ремня

1. Протяните диагональный ремень 1 за изголовьем автолюльки.
2. Вставьте диагональный ремень 1 в светло-зелёный держатель ремня 2.
- ▲ ОСТОРОЖНО** Убедитесь, что диагональный ремень не перекручен.
3. Натяните диагональный ремень 1.

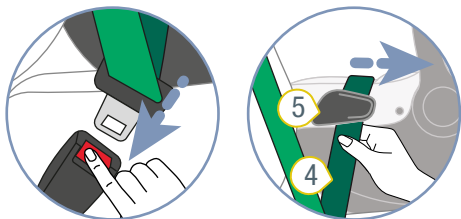
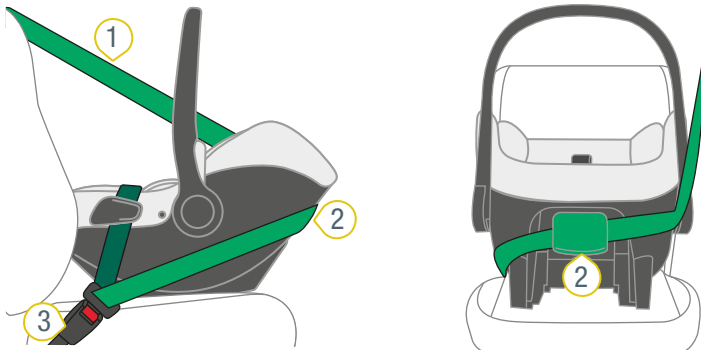
## 5.2 Отсоединение автолюльки от 3-точечного ремня безопасности

### **▲ ОСТОРОЖНО**

#### Опасность получения травм из-за незакреплённых предметов

В случае экстренного торможения или аварии незакреплённое детское автокресло может нанести травмы пассажирам.

- Всегда фиксируйте автолюльку в автомобиле, даже если младенца в ней нет.



- ① Диагональный ремень
- ② Держатель ремня
- ③ Замок автомобильного ремня
- ④ Поясной ремень
- ⑤ Направляющие ремня

1. Выньте диагональный ремень 1 из светло-зелёного держателя ремня 2.
  2. Откройте замок автомобильного ремня 3.
  3. Выньте поясной ремень 4 из тёмно-зелёных направляющих ремня 5.
- ✓ Автолюльку можно снять.

### 5.3 Крепление автолюльки на базовой станции

#### ⚠ ОПАСНО

**Риск получения травм из-за несовместимости**  
Автолюлька была разработана и испытана для крепления на определённых базовых станциях. Крепление автолюльки на другой базовой станции опасно для жизни.

- ▶ Это изделие разрешено к применению в сочетании с:
  - VARIO BASE 5Z
  - BABY-SAFE CORE BASE
- ▶ Не закрепляйте автолюльку на любой другой базовой станции.

#### ⚠ ОСТОРОЖНО

**Риск получения травмы из-за неправильной ориентации**

Ориентация автолюльки имеет решающее значение для защиты ребёнка. При неправильном использовании даже обычное торможение может привести к серьёзным или даже смертельным травмам.

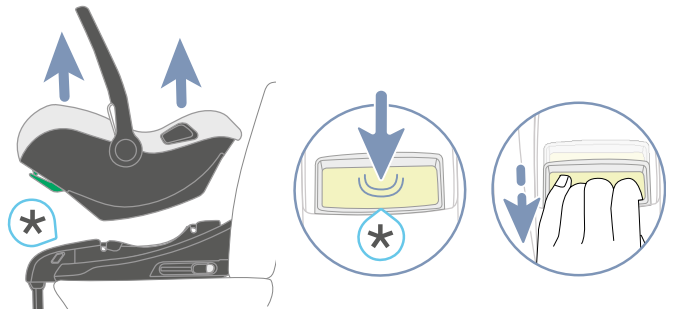
- ▶ **Ни в коем случае** не используйте автолюльку, установив её по направлению движения.

- ▶ Учитывайте и соблюдайте руководство по эксплуатации базовой станции.

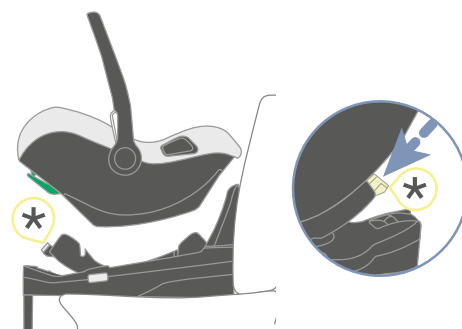
❗ Крепление автолюльки на базовой станции описано в руководстве по эксплуатации базовой станции.

### 5.4 Отсоединение автолюльки от базовой станции

#### BABY-SAFE CORE BASE



#### VARIO BASE 5Z



- ① Ручка для переноски
- ② Кнопка отпирания

1. Отрегулируйте ручку для переноски 1 на положение А.
2. Нажмите кнопку отпирания 2 на базовой станции.
3. Приподнимите автолюльку.
4. Выньте автолюльку из автомобиля.

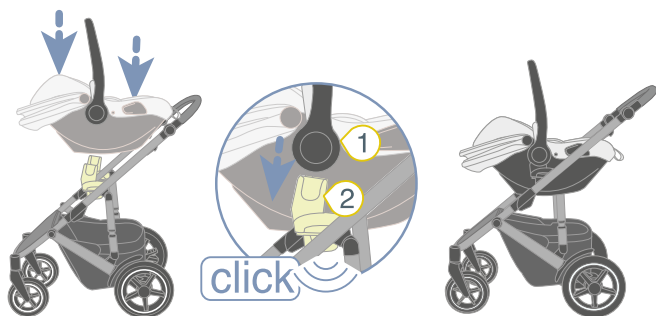
## 6 Использование с детской коляской

❗ Эта автолюлька может использоваться в рамках мобильной системы Travel System на всех шасси детских колясок, которые одобрены для этой автолюльки.

❗ Использование разрешено только в частном порядке.

- ▶ Транспортируйте только одного ребёнка.
- ▶ Всегда держите ребёнка в автолюльке пристёгнутым.
- ▶ Ни в коем случае не беритесь за автолюльку, чтобы поднять детскую коляску или толкать её перед собой.
- ▶ Не используйте **никакие** другие шасси детских колясок, **не** одобренные компанией Britax Römer.

### 6.1 Крепление автолюльки на детской коляске



❶ Точки крепления      ❷ Крепёжные язычки

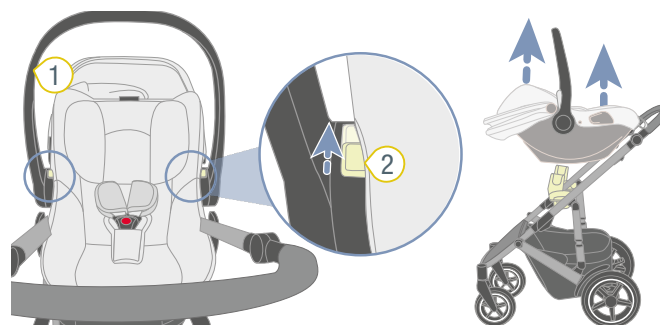
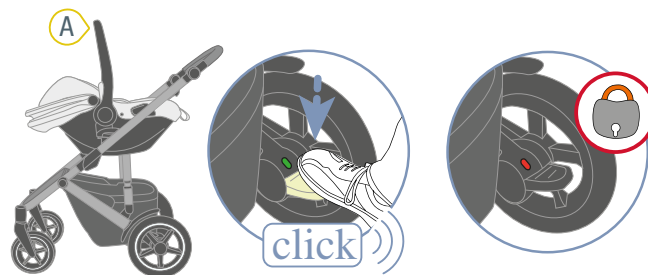
1. Учитывайте и соблюдайте руководство по эксплуатации детской коляски.
2. Задействуйте тормоз детской коляски.
3. Расположите автолюльку на детской коляске против направления движения.

#### ⚠ ОСТОРОЖНО

- ▶ Ни в коем случае не пытайтесь зафиксировать на детской коляске автолюльку, сориентировав её в направлении движения.
4. Защёлкните точки крепления 1 автолюльки с обеих сторон на крепёжных язычках 2.
- ✓ Автолюлька фиксируется со щелчком.

5. Убедитесь, что автолюлька надёжно зафиксирована, попробовав её приподнять. Если автолюлька не отсоединяется от детской коляски, значит, автолюлька надёжно зафиксирована.

### 6.2 Отсоединение автолюльки от детской коляски



❶ Ручка для переноски      ❷ Кнопки отпирания

1. Учитывайте и соблюдайте руководство по эксплуатации детской коляски.
2. Задействуйте тормоз детской коляски.
3. Убедитесь, что ручка для переноски 1 отрегулирована на положение A. См. разделсм. "Регулировка ручки для переноски", стр. 6.
4. Удерживайте обе кнопки отпирания 2 нажатыми.
5. Крепко удерживая автолюльку, отсоедините её от детской коляски.

# 7 Использование в самолёте

## 7.1 В случае экстренной эвакуации

1. Достаньте младенца из автолюльки.
2. Выполняйте указания бортпроводников.

## 7.2 Во время полёта

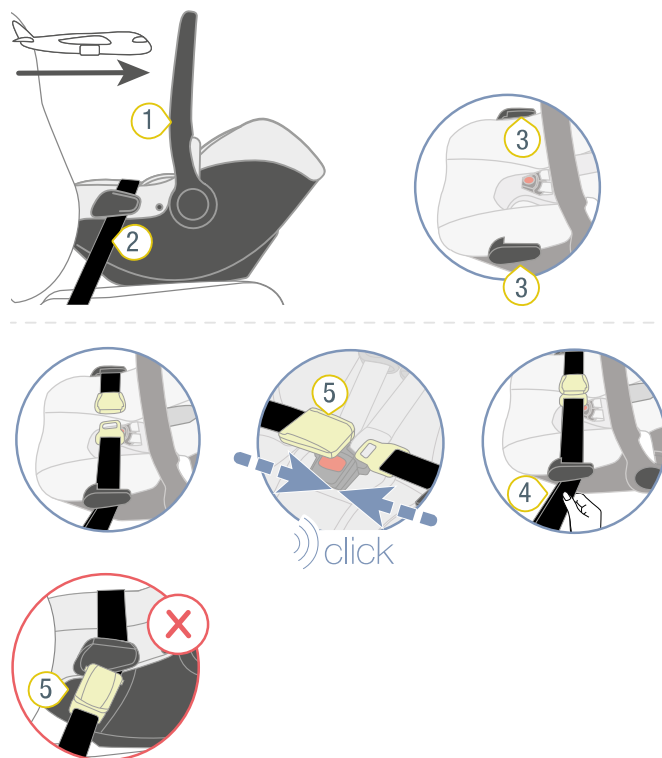
❗ Во время взлёта и посадки защищайте позвоночник ребёнка от нагрузки. Для младенцев младше 4 месяцев используйте детские кроватки авиакомпании.

- ▶ Как можно чаще вынимайте младенца из автолюльки.
- ▶ Обеспечьте, чтобы изделие в самолёте всегда было закреплено, даже если ребёнка в нём нет.
- ▶ Когда загорается знак «Пристегните ремни», зафиксируйте ребёнка в автолюлке.

## 7.3 Крепление автолюльки в самолёте

❗ Соблюдайте инструкции авиакомпании по безопасности.

### Крепление автолюльки



- ① Ручка для переноски
- ② Привязной ремень
- ③ Тёмно-зелёные направляющие ремня
- ④ Конец ремня
- ⑤ Замок привязного ремня

1. Установите автолюльку на пассажирское сиденье в салоне самолёта против направления движения самолёта.

**TIP** Настоящее изделие можно устанавливать только на пассажирском сиденье, которое авиакомпания разрешила использовать для этих целей.

**TIP** Подходящее пассажирское сиденье ориентировано в направлении движения самолёта.

**TIP** Подходящее пассажирское сиденье **не** оснащено подушкой безопасности.

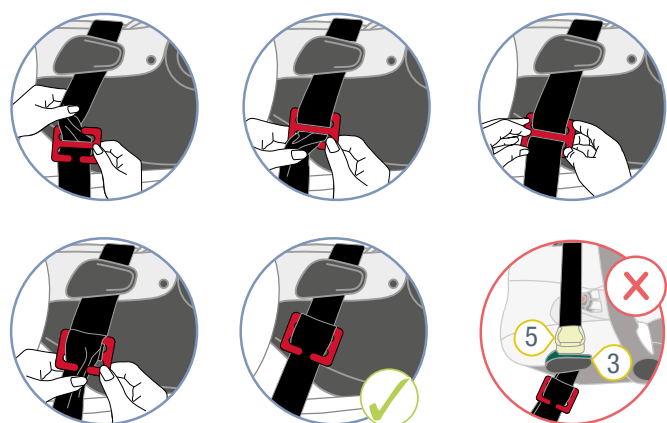
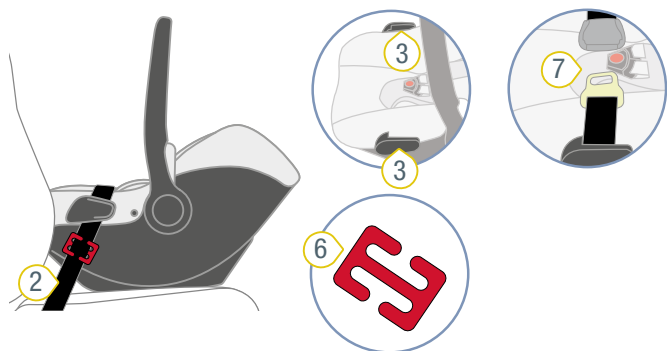
2. Убедитесь, что ручка для переноски **1** находится в положении **A**.
  3. Установите привязной ремень **2** в обе тёмно-зелёные направляющие ремня **3**.
  4. Закройте замок привязного ремня **5**.
  5. Потяните за конец **4** привязного ремня **2**.
- ✓ Привязной ремень **2** натянут.

### ⚠ ОСТОРОЖНО

Замок привязного ремня **5** ни в коем случае не должен находиться в одной из тёмно-зелёных направляющих ремня. Если это случилось, используйте укоротитель ремня, как это описано ниже.

## Использование укоротителя ремня

- ① Укоротитель ремня **не** входит в комплект поставки. Он предлагается отдельно.



- ② Привязной ремень      ⑥ Укоротитель ремня  
③ Тёмно-зелёная направляющая ремня  
⑤ Замок привязного ремня      ⑦ Язычок замка

1. Положите укоротитель ремня **6** на привязной ремень **2** с язычком замка **7**.  
**TIP** Укоротитель ремня должен находиться сбоку от автолюльки. Укоротитель ремня **не** должен находиться в тёмно-зелёной направляющей ремня.
2. Вставьте привязной ремень **2** с двух сторон в укоротитель ремня **6**.  
✓ Середина укоротителя ремня **6** остаётся видимой.
3. Укоротите привязной ремень **2**.
4. Повторяйте следующие шаги, пока замок привязного ремня **5** не выйдет из тёмно-зелёной направляющей ремня **3**.
5. Поверните укоротитель ремня **6** на пол-оборота.
6. Вставьте привязной ремень **2** в открытую прорезь укоротителя ремня **6**.  
✓ Привязной ремень **2** укорочен.  
✓ Замок привязного ремня **5** **не** находится в тёмно-зелёной направляющей ремня.

# 8 Очистка и содержание в исправности

## 8.1 Чехол

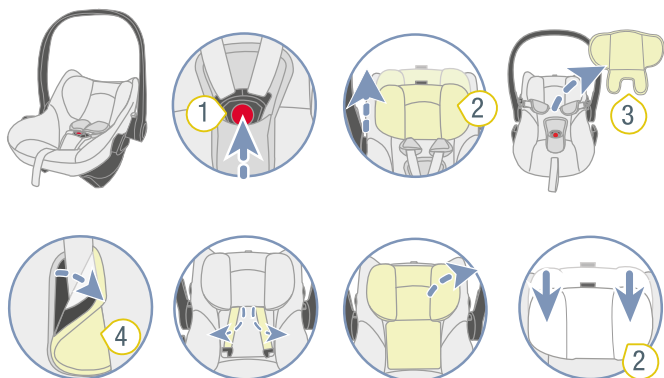
### ⚠ ОСТОРОЖНО

**Риск получения травмы из-за отсутствия необходимых компонентов**

Надёжная фиксация в этом случае не гарантирована.

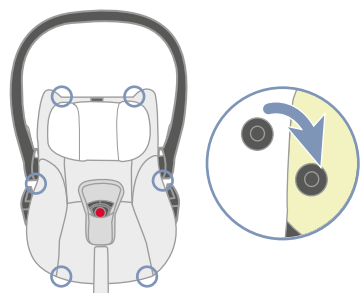
- ▶ Запрещается использовать изделие без чехла сиденья.

### 8.1.1 Снятие чехла



- 1. Замок ремня
- 2. Подголовник
- 3. Вкладыш для новорождённых
- 4. Плечевые накладки

1. Установите ручку для переноски в положение **C** (см. "Регулировка ручки для переноски", стр. 6).
  2. Снимите солнцезащитный козырёк (см. "Использование солнцезащитного козырька", стр. 7).
  3. Нажмите красную кнопку, чтобы открыть замок ремня **1**.
  4. Максимально выдвиньте подголовник **2**.
  5. Уберите вкладыш для новорожденных **3**.
  6. Откройте плечевые накладки **4**.
- TIP** Плечевые накладки фиксируют с помощью застёжки-липучки.
7. Откиньте чехол вверх.
  8. Снимите обе плечевые накладки **4**.
  9. Снимите чехол подголовника **2**.
  10. Максимально втяните подголовник **2**.
  11. Отсоедините центральный чехол от застёжки-липучки.



12. Расстегните шесть пуговиц-кнопок.
13. Отсоедините передний край чехла от края автолюльки.
14. Снимите петли чехла с направляющих ремня.
15. Снимите чехол с паховой накладки и регулировочного ремня.
16. Снимите чехол с автолюльки.

### 8.1.2 Чистка чехла

- ▶ Соблюдайте инструкции на ярлыке с символами по уходу, пришитом к чехлу.
- ▶ Стирайте чехол в стиральной машине при температуре 30 °C с мягким стиральным средством, используя программу деликатной стирки.
- ▶ Вы можете снять плечевые накладки и постирать их в тёплом мыльном растворе.
- ▶ Вы можете очистить пластиковые детали и ремни мыльным раствором.
- ▶ Не используйте едкие моющие средства (например, растворитель)

### 8.1.3 Надевание чехла

### ⚠ ОСТОРОЖНО

**Опасность получения травм из-за перекручивания ремней**

Надёжная фиксация в этом случае не гарантирована.

- ▶ Ремни не должны быть перекручены и должны быть правильно расположены в прорезях чехла.
- 
- ▶ Чтобы надеть чехол, выполните все действия в обратном порядке.



# 9 Хранение и утилизация

---

## 9.1 Хранение

Если вы не собираетесь использовать изделие в течение длительного времени, соблюдайте следующие указания.

- ▶ Храните изделие в надёжном и сухом месте.
- ▶ Температуру хранения поддерживайте в диапазоне от 20 до 25 °C.
- ▶ Не кладите на изделие тяжёлые предметы.
- ▶ Не храните изделие рядом с источниками тепла или под прямыми солнечными лучами.
- ▶ Защищайте изделие вдали от влаги, сырости, жидкостей, пыли и солевого тумана.

## 9.2 Утилизация

- ▶ Не разбирайте изделие.
  - ▶ Не допускайте использования повреждённого изделия третьими лицами.
- 
- ① Разрежьте плечевые ремни.  
Удалите наклейку с допуском.
- 
- ▶ Соблюдайте предписания по утилизации, действующие в вашей стране.

## 10 Контактная информация

---

Если у вас есть вопросы, обращайтесь к нам:

BRITAX RÖMER Child Safety EMEA

[www.britax-roemer.com](http://www.britax-roemer.com)

[contact@britax.com](mailto:contact@britax.com)

BRITAX RÖMER Kindersicherheit GmbH

Theodor-Heuss-Straße 9

89340 Leipheim

Германия