

16 January 2019

Соглашение

О принятии согласованных технических правил Организации Объединенных Наций для колесных транспортных средств, предметов оборудования и частей, которые могут быть установлены и/или использованы на колесных транспортных средствах, и об условиях взаимного признания официальных утверждений, выдаваемых на основе этих правил Организации Объединенных Наций*

(Пересмотр 3, включающий поправки, вступившие в силу 14 сентября 2017 года)

Добавление 43 – Правила № 44 ООН

Пересмотр 3 – Поправка 7

Дополнение 14 к поправкам серии 04 – Дата вступления в силу: 29 декабря 2018 года

Единообразные предписания, касающиеся официального утверждения удерживающих устройств для детей, находящихся в механических транспортных средствах («детские удерживающие системы»)

Настоящий документ опубликован исключительно в информационных целях. Аутентичным и юридически обязательным текстом является документ: ECE/TRANS/WP.29/2018/39.



ОРГАНИЗАЦИЯ ОБЪЕДИНЕННЫХ НАЦИЙ

- * Прежние названия Соглашения:
Соглашение о принятии единообразных условий официального утверждения и о взаимном признании официального утверждения предметов оборудования и частей механических транспортных средств, совершено в Женеве 20 марта 1958 года (первоначальный вариант);
Соглашение о принятии единообразных технических предписаний для колесных транспортных средств, предметов оборудования и частей, которые могут быть установлены и/или использованы на колесных транспортных средствах, и об условиях взаимного признания официальных утверждений, выдаваемых на основе этих предписаний, совершено в Женеве 5 октября 1995 года (Пересмотр 2).

GE.19-00730 (R) 200219 210219



* 1 9 0 0 7 3 0 *

Просьба отправить на вторичную переработку



Пункт 5.4.2.3 исключить.

Пункт 5.2.4 (прежний), изменить нумерацию на 5.4.2.3.

Пункт 6.1.3 изменить следующим образом:

«6.1.3 В зависимости от категории детского удерживающего устройства оно должно крепиться к конструкции транспортного средства или к конструкции сиденья.

Возможные конфигурации для официального утверждения с указанием групп/категорий

Группа/Категория		Универсальная ¹⁾		Полууниверсальная ²⁾		Ограниченного использования		Конкретного транспортного средства	
		ДУС	ДУС ISOFIX	ДУС	ДУС ISOFIX	ДУС	ДУС ISOFIX	ДУС	ДУС ISOFIX
0	Детская люлька	П	НП	П	П ³⁾	П	НП	П	П ³⁾
	Против направления движения	П	НП	П	П ³⁾	П	НП	П	П ³⁾
0+	Против направления движения	П	НП	П	П ³⁾	П	НП	П	П ³⁾
I	Против направления движения	П	НП	П	П ³⁾	П	НП	П	П ³⁾
	По направлению движения (встроенная)	П	П ³⁾	П	П ³⁾	П	НП	П	П ³⁾
	По направлению движения (невстроенная)	НП	НП	НП	НП	НП	НП	НП	НП
	По направлению движения (невстроенная – см. пункт 6.1.12)	П	НП	П	НП	П	НП	П	П ³⁾
II	Против направления движения	П	НП	П	НП	П	НП	П	П
	По направлению движения (встроенная)	П	НП	П	НП	П	НП	П	П
	По направлению движения (невстроенная)	П ⁴⁾	НП	П ⁴⁾	НП	П ⁴⁾	НП	П ⁴⁾	П ⁴⁾
III	Против направления движения	П	НП	П	НП	П	НП	П	П
	По направлению движения (встроенная)	П	НП	П	НП	П	НП	П	П
	По направлению движения (невстроенная)	П	НП	П	НП	П	НП	П	П

Обозначения:
ДУС – детская удерживающая система.
П – применяется.
НП – не применяется.

1) Под универсальной ДУС ISOFIX подразумеваются удерживающие устройства, устанавливаемые в транспортном средстве по направлению его движения с целью эксплуатации в положениях, предусматривающих использование системы креплений ISOFIX и верхнего крепления страховочного троса.

2) Под полууниверсальной ДУС ISOFIX подразумеваются:

- устанавливаемые по направлению движения удерживающие устройства, оборудованные опорой;

- либо устанавливаемые против направления движения удерживающие устройства, оборудованные опорой или лямкой верхнего страховочного троса и предназначенные для эксплуатации на транспортных средствах в положениях, предусматривающих использование системы креплений ISOFIX и крепления верхнего страховочного троса, если это необходимо;
 - либо устанавливаемые против направления движения удерживающие устройства с опорой на приборную панель транспортного средства, предназначенные для эксплуатации на переднем пассажирском сиденье, оборудованном системой креплений ISOFIX;
 - либо устанавливаемые в боковом положении удерживающие устройства, оснащенные при необходимости препятствующим угловому перемещению приспособлением и предназначенные для эксплуатации на транспортных средствах в положениях, предусматривающих использование системы креплений ISOFIX и крепления верхнего страховочного троса, если это необходимо.
- ³⁾ Новые официальные утверждения и распространения официальных утверждений будут предоставляться в соответствии с пунктами 17.16 и 17.17.
- ⁴⁾ Новые официальные утверждения и распространения официальных утверждений будут предоставляться в соответствии с пунктами 17.18 и 17.19.

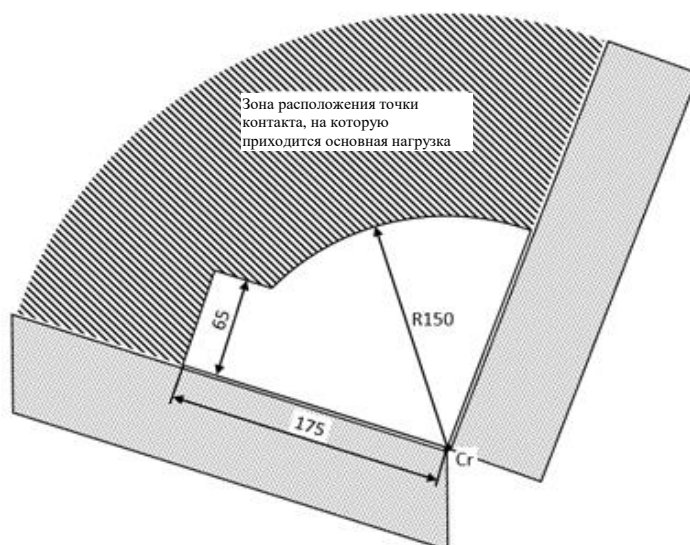
»

Пункт 6.1.8 изменить следующим образом:

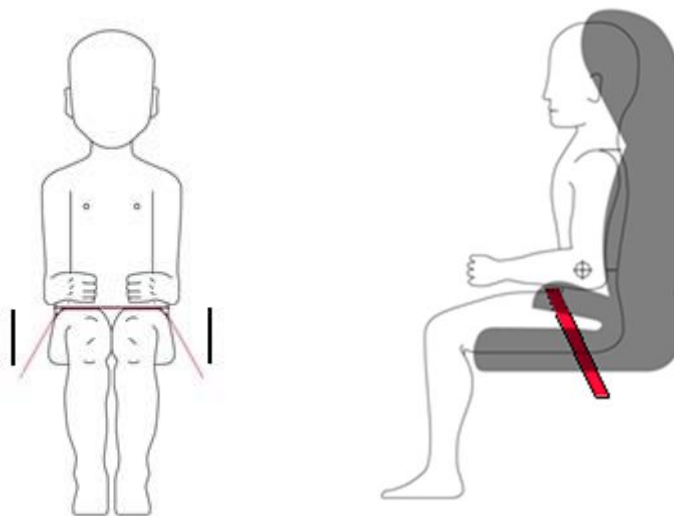
«6.1.8 В детских удерживающих системах "универсальной" категории (кроме универсальных детских удерживающих систем ISOFIX) должна быть предусмотрена точка контакта, на которую приходится основная нагрузка, действующая между детским удерживающим устройством и лямкой ремня безопасности для взрослых. Эта точка должна быть расположена в радиусе не менее 150 мм от оси Cr, которая измеряется на детском удерживающем устройстве, как указано на рисунках ниже, установленном на стенде динамических испытаний в соответствии с приложением 21 к настоящим Правилам, без манекена.

В невстроенных детских удерживающих системах "универсальной" категории должна быть предусмотрена точка контакта, на которую приходится основная нагрузка, действующая между детским удерживающим устройством и лямкой ремня безопасности для взрослых. Эта точка должна быть расположена на расстоянии не менее 65 мм по вертикали над подушкой сиденья на испытательном стенде и в радиусе не менее 150 мм от оси Cr, которая измеряется на детском удерживающем устройстве, как указано на рисунках ниже, установленном на стенде динамических испытаний в соответствии с приложением 21 к настоящим Правилам, без манекена.

Рисунки для разъяснения процедуры измерения



(все размеры в миллиметрах)



Проверка производится по обе стороны ДУС и вдоль продольной плоскости, параллельной средней плоскости ДУС.

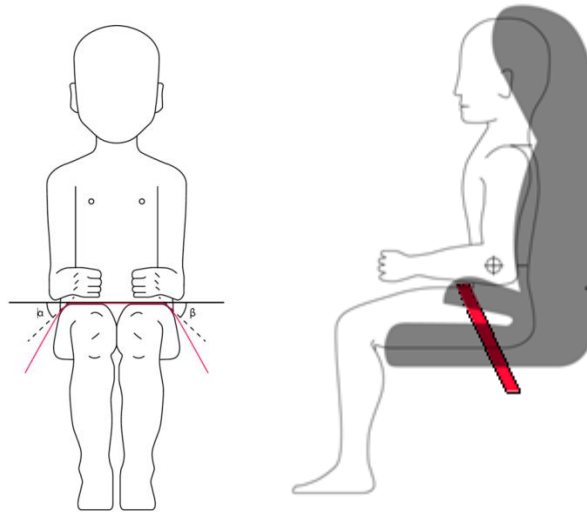
Допускается использование дополнительных альтернативных направлений движения ремня. При наличии альтернативных направлений движения ремня изготовитель должен сделать конкретную ссылку в инструкциях для пользователя на другие направления движения, как это требуется в пункте 15. При испытании с использованием такого альтернативного (таких альтернативных) направления (направлений) движения ремня удерживающее устройство должно отвечать всем требованиям настоящих Правил».

Пункт 6.2.2 изменить следующим образом:

«6.2.2 Все удерживающие устройства, в которых используется "поясная лямка", должны активно направлять ее с обеих сторон равномерно таким образом, чтобы нагрузка, передаваемая через эту "поясную лямку", приходилась на таз. Система не должна подвергать уязвимые части тела ребенка (живот, пах и т. д.) чрезмерным нагрузкам.

В случае подушек бустерных сидений и самих бустерных сидений поясная часть ремня безопасности для взрослых должна активно направляться с обеих сторон равномерно для обеспечения того, чтобы нагрузки, передаваемые с обеих сторон через этот поясной ремень для взрослых, приходились на таз. Направление нагрузки на таз должно обеспечиваться с момента размещения ребенка в устройстве; поясная лямка ремня должна проходить по бедрам в направлении назад, едва касаясь изгиба на уровне таза. Углы α и β , образованные линией касания бедер лямкой и горизонталью, должны составлять более 10° .

Схематические изображения ребенка, удерживаемого лямкой



».

Пункт 7.2.1.1 изменить следующим образом:

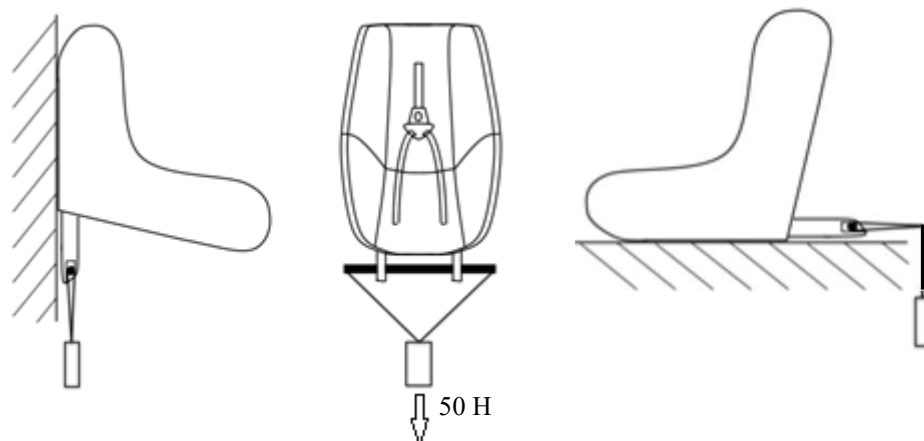
- «7.2.1.1 Пряжка должна быть сконструирована таким образом, чтобы исключалась всякая возможность неправильного использования. Это означает, в частности, что в силу своей конструкции пряжка не может находиться в частично застегнутом положении; при застегивании пряжки должна быть исключена возможность случайной подмены частей пряжки; пряжка должна закрываться лишь в тех случаях, когда задействованы все части. В тех местах, где пряжка и/или язычок соприкасается/соприкасаются с ребенком, ширина зоны такого контакта должна быть не меньше минимальной ширины лямки, определенной в пункте 7.2.4.1.1 ниже. Положения данного пункта не применяются к ремням, которые уже утверждены в соответствии с предписаниями Правил № 16 или любых эквивалентных действующих стандартов. В случае "специальных удерживающих устройств" требованиям пунктов 7.2.1.1–7.2.1.9 включительно должна соответствовать только пряжка на основном элементе удержания».

Пункт 8.2.9 изменить следующим образом:

- «8.2.9 Сиденье в сборе или элемент, оснащенный креплениями ISOFIX (например, основание ISOFIX), при наличии на нем открывающей кнопки, прочно прикрепляется к испытательному устройству таким образом, чтобы соединительные детали ISOFIX были выровнены, как показано на рис. 7. К соединительным деталям ISOFIX прикрепляется стержень диаметром 6 мм и длиной 350 мм. К концам стержня прилагается сила в 50 ± 1 Н».

Рис. 7 изменить следующим образом:

«Рис. 7



».

Пункт 12 изменить следующим образом:

«12. Соответствие производства и обычные испытания

Процедуры проверки соответствия производства должны соответствовать процедурам, изложенным в дополнении 1 к Соглашению (E/ECE/TRANS/505/Rev.3), с учетом следующих требований:

...».

Пункты 15.2.2 и 15.2 изменить следующим образом:

«15.2.2 В случае детских удерживающих устройств категории "ограниченного использования" и "полууниверсальной" категории в пункте продажи должна быть представлена, по крайней мере в физической форме, следующая хорошо видимая без снятия упаковки информация:

Данное детское устройство относится к категории "ограниченного использования"/"полууниверсальной" категории и пригодно для установки на сиденьях следующих автомобилей:

АВТОМОБИЛЬ	ПЕРЕДНЕЕ СИДЕНЬЕ	ЗАДНЕЕ СИДЕНЬЕ	
	Внешнее	Центральное	
(Модель)	Да	Да	Нет

Сиденья других автомобилей также могут быть пригодны для установки этого детского удерживающего устройства. В случае сомнений следует проконсультироваться либо с изготовителем детского удерживающего устройства, либо с продавцом.

».

Пункт 15.2.5 изменить следующим образом:

«15.2.5 Изготовитель детского удерживающего устройства указывает в физической форме или в цифровом формате на упаковочной коробке адрес, по которому покупатель может обратиться за дополнительной

информацией об установке детского удерживающего устройства в конкретных автомобилях».

Включить новые пункты 17.18 и 17.19 следующего содержания:

- «17.18 Начиная с 1 сентября 2019 года никаких новых официальных утверждений – на основании настоящих Правил – невстроенных детских удерживающих систем, устанавливаемых по направлению движения и относящихся к категориям группы 2 или группы 2/3, не предоставляется, если они не являются частью многогрупповой детской удерживающей системы, которая будет также официально утверждена по группе 1 и выше.
- 17.19 Начиная с 1 сентября 2023 года никаких распространений официальных утверждений – на основании настоящих Правил – невстроенных детских удерживающих систем, устанавливаемых по направлению движения и относящихся к категориям группы 2 или группы 2/3, не предоставляется, если они не являются частью многогрупповой детской удерживающей системы, которая будет также официально утверждена по группе 1 и выше».

Приложение 2 изменить следующим образом:

«Приложение 2

Схемы знаков официального утверждения



Детская удерживающая система, на которой проставлен вышеуказанный знак официального утверждения, представляет собой устройство, которое можно...

...

Детская удерживающая система, на которой проставлен вышеуказанный знак официального утверждения, представляет собой устройство, которое нельзя устанавливать на каждом транспортном средстве и использовать в весовом диапазоне 9–25 кг (группы I и II); она официально утверждена в Нидерландах (E 4) под номером 042450. Номер официального утверждения указывает, что официальное утверждение было предоставлено в соответствии с требованиями Правил, касающимися официального утверждения детских удерживающих устройств, устанавливаемых в механических транспортных средствах ("детских удерживающих систем"), с внесенными в них поправками серии 04.

Примечание: Номер...».